

Índice de Vendas do Comércio - IVC

Índice de Vendas do Varejo - IVV

Índice de Vendas do Atacado - IVA

Setembro de 2009

Rio Grande do Sul

O comércio do Rio Grande do Sul apresentou, no mês de setembro de 2009, uma variação negativa de 3,9% no seu volume de vendas, considerando-se como período de comparação o mesmo mês de 2008 (Tabela 1). O comércio varejista teve uma queda de 3,8%, com a maior elevação ocorrendo no setor de produtos alimentícios - hipermercados e supermercados (2,1%), e a maior queda, nas vendas de livros, jornais, revistas e papelaria (-20,3%). O comércio atacadista revelou um decréscimo de 4,0%. O setor com maior variação positiva (veículos, motocicletas, partes, peças e acessórios) demonstrou uma taxa de 16,1%, e a maior queda foi registrada no setor artigos de usos pessoal e doméstico (-12,3%).

No acumulado do ano (período jan.-set./09), houve um decréscimo de 2,7% no volume de vendas do comércio do Rio Grande do Sul, em comparação com igual período do ano anterior. O comércio varejista obteve uma queda de 4,5%, com o maior acréscimo ocorrendo no setor de combustíveis e lubrificantes (2,9%), e a maior variação negativa, nas vendas do setor de livros, jornais, revistas e papelaria (-16,9%). O comércio atacadista apresentou uma queda de 0,8%. O setor com maior elevação (matérias-primas agropecuárias) teve uma taxa de 14,5%, e a maior queda ocorreu no setor material de construção, madeira, ferragens e ferramentas (-16,6%).

Região Metropolitana de Porto Alegre

O volume de vendas do comércio da Região Metropolitana de Porto Alegre revelou, no mês de setembro de 2009, um decréscimo de 3,9%, frente ao mesmo mês do ano anterior (Tabela 2). O comércio varejista demonstrou uma variação negativa de 4,8%, com a maior alta ocorrendo em produtos alimentícios - hipermercados e supermercados (0,5%), e a maior queda, nas vendas do setor de livros, jornais, revistas e papelaria (-25,4%). O comércio atacadista obteve uma queda de 3,2%. O setor com maior acréscimo (matérias-primas agropecuárias) apresentou uma taxa de 41,4%, e a maior variação negativa foi registrada em máquinas, aparelhos e equipamentos (-11,5%).

No acumulado do ano (período jan.-set./09), houve uma queda de 4,5% no volume de vendas do comércio da Região Metropolitana de Porto Alegre, em comparação com igual período do ano anterior. O comércio varejista registrou um decréscimo de 6,4%, com o maior aumento sendo verificado em combustíveis e lubrificantes (0,7%), e o maior decréscimo, nas vendas do setor de livros, jornais, revistas e papelaria (-18,0%). O comércio atacadista apresentou uma variação negativa de 3,0%. O setor com maior variação positiva (matérias-primas agropecuárias) teve uma taxa de 36,8%, e o maior decréscimo aconteceu em material de construção, madeira, ferragens e ferramentas (-15,6%).

Região Não Metropolitana de Porto Alegre

O volume de vendas do comércio da Região Não Metropolitana de Porto Alegre apresentou, no mês de setembro de 2009, uma queda de 3,9% no seu volume de vendas, considerando-se como período de comparação o mesmo mês de 2008 (Tabela 3). O comércio varejista teve um decréscimo de 3,0%, com a maior variação positiva ocorrendo no setor de móveis e eletrodomésticos (6,8%), e a maior queda, nas vendas do setor de equipamentos e material para escritório, informática e comunicação (-23,7%). O comércio atacadista revelou um decréscimo de 5,1%. O setor com maior aumento (veículos, motocicletas, partes, peças e acessórios) apresentou uma taxa de 27,6%, e o maior decréscimo foi verificado em artigos de usos pessoal e doméstico (-18,1%).

No acumulado do ano (período jan.-set./09), houve uma variação negativa de 0,7% no volume de vendas do comércio da Região Não Metropolitana de Porto Alegre, em comparação com igual período do ano anterior. O comércio varejista obteve uma queda de 3,0%, com a maior elevação verificando-se no setor de combustíveis e lubrificantes (3,9%), e a maior queda, nas vendas do setor de outros artigos de uso pessoal e doméstico (-18,4%). O comércio atacadista teve um acréscimo de 2,3%. O setor com maior variação positiva (veículos, motocicletas, partes, peças e acessórios) apresentou uma taxa de 19,9%, e a maior queda foi registrada em material de construção, madeira, ferragens e ferramentas (-17,6%).

Municípios selecionados

Com relação às vendas do comércio no mês de setembro de 2009, frente ao mesmo mês do ano anterior (Tabela 4), o Município de Pelotas obteve a única maior variação positiva (3,1%). A maior variação negativa ocorreu em Canoas (-9,7%). No comércio varejista, a única alta nas vendas foi verificada no Município de Passo Fundo (4,2%), e a maior queda ocorreu em Canoas (-15,0%). No comércio atacadista, o maior crescimento deu-se no Município de Pelotas (9,4%), e o maior decréscimo, no de Santa Maria (-15,3%).

No acumulado do ano até setembro, as vendas do comércio tiveram a maior elevação em Pelotas (1,8%), enquanto a maior queda ocorreu em Novo Hamburgo (-9,8%). No comércio varejista, a única alta nas vendas aconteceu no Município de Passo Fundo (1,5%), e a maior redução ocorreu em Caxias do Sul (-10,0%). No comércio atacadista, o maior crescimento deu-se no Município de Pelotas (8,0%), e o maior decréscimo foi registrado no Município de Novo Hamburgo (-14,0%).

Tabela 1

Rio Grande do Sul – Variação de volume de vendas no comércio
segundo grupos de atividade — 2009 (%)

ATIVIDADES	MÊS/MÊS			MENSAL			ACUM.ANO			ACUM.12 MESES		
	jul	ago	set	jul	ago	set	jul	ago	set	jul	ago	set
Comércio	2,1	-1,6	-1,0	-2,1	0,1	-3,9	-2,9	-2,5	-2,7	-1,6	-1,3	-2,1
Comércio Varejista	2,3	-0,4	-0,1	-4,5	-4,1	-3,8	-4,6	-4,6	-4,5	-2,5	-2,8	-3,6
1 - C.V. de Produtos Alimentícios, Bebidas e Fumo	6,8	2,2	-3,2	1,6	0,3	2,1	-1,2	-1,0	-0,6	-1,4	-1,4	-0,9
1.1 - C.V. de Produtos Alimentícios - Hipermercados e Supermercados	6,7	2,2	-3,2	1,7	0,2	2,1	-1,3	-1,1	-0,7	-1,6	-1,6	-1,1
2 - C.V. de Combustíveis e Lubrificantes	0,3	-3,5	1,4	3,3	-1,5	-2,0	4,3	3,6	2,9	5,9	5,2	4,1
3 - C.V. de Veículos, Motocicletas, Partes, Peças e Acessórios	-2,5	-0,5	6,7	-9,6	-0,7	-3,2	-5,5	-4,9	-4,7	-2,7	-2,5	-4,1
4 - C.V. de Materiais de Construção	6,2	-0,3	1,6	-16,4	-11,5	-12,9	-14,2	-13,9	-13,8	-9,3	-9,9	-11,5
5 - C.V. de Tecidos, Vestuário e Calçados	-9,1	-7,5	-8,9	-0,3	-8,3	-6,2	-11,5	-11,1	-10,6	-10,5	-10,6	-10,4
6 - C.V. de Móveis e Eletrodomésticos	4,2	0,1	-0,5	-7,1	-8,3	-0,4	-5,7	-6,1	-5,4	-1,4	-2,8	-3,4
7 - C.V. de Artigos Farmacêuticos, Médico, Ortopédicos, Perfumaria e Cosméticos	11,4	-7,3	-4,1	6,6	3,2	-1,6	0,9	1,2	0,9	1,1	1,6	1,0
8 - C.V. de Equipamentos e Material para Escritório, Informática e Comunicação	3,2	-2,3	0,6	-5,1	-7,7	-9,3	-3,8	-4,4	-5,0	4,0	2,1	-1,3
9 - C.V. de Livros, Jornais, Revistas e Papelaria	5,4	3,2	1,0	-19,5	-21,1	-20,3	-15,9	-16,5	-16,9	-9,0	-10,5	-13,2
10 - C.V. de Outros Artigos de Uso Pessoal e Doméstico	-0,1	5,1	0,5	-17,7	-15,1	-16,9	-15,2	-15,2	-15,4	-9,6	-10,4	-12,1
Comércio Atacadista	1,9	-2,7	-1,9	0,3	4,6	-4,0	-1,1	-0,4	-0,8	-0,8	0,4	-0,6
11 - C.A. de Produtos Alimentícios, Bebidas e Fumo	4,7	0,0	7,0	-1,7	3,4	2,7	1,0	1,3	1,4	1,5	2,3	2,0
12 - C.A. de Combustíveis	5,2	-2,2	0,1	-2,8	-2,5	-9,6	-5,7	-5,3	-5,8	-2,2	-2,0	-4,0
13 - C.A. de Veículos, Motocicletas, Partes, Peças e Acessórios	6,0	-5,2	6,6	9,4	15,4	16,1	12,8	13,1	13,5	12,8	13,4	12,6
14 - C.A. de Material de Construção, Madeira, Ferragens e Ferramentas	6,1	-3,3	2,5	-14,1	-7,7	-9,7	-18,8	-17,5	-16,6	-13,6	-13,7	-15,3
15 - C.A. de Artigos de Usos Pessoal e Doméstico	6,3	-5,7	0,6	-5,3	-8,5	-12,3	-6,0	-6,3	-7,1	-1,5	-2,5	-4,9
16 - C.A. de Produtos Intermediários Industriais	6,0	6,5	4,4	-4,9	4,5	1,3	-14,7	-12,3	-10,7	-18,7	-16,3	-15,1
17 - C.A. de Máquinas, Aparelhos e Equipamentos	6,7	4,0	4,6	-12,4	-10,5	-8,6	-11,6	-11,4	-11,1	-1,9	-4,0	-7,2
18 - C.A. de Matérias-primas Agropecuárias	-10,9	-9,1	-26,9	17,1	38,5	-2,9	13,9	16,3	14,5	5,2	11,3	11,7
19 - C.A. de Mercadorias em Geral (Outros)	1,9	1,4	3,4	-2,0	1,4	-1,2	-3,4	-2,8	-2,6	-1,3	-0,9	-2,3

Fonte: IVC-RS - Convênio FEE e FECOMÉRCIO-RS.

Nota: O IVC-RS é elaborado pela FEE utilizando os dados brutos oriundos da Secretaria da Fazenda do Rio Grande do Sul.

Tabela 2

Região Metropolitana de Porto Alegre – Variação de volume de vendas no comércio
segundo grupos de atividade — 2009 (%)

ATIVIDADES	MÊS/MÊS			MENSAL			ACUM.ANO			ACUM.12 MESES		
	jul	ago	set	jul	ago	set	jul	ago	set	jul	ago	set
Comércio	4,9	-1,8	1,6	-2,8	-2,4	-3,9	-4,9	-4,6	-4,5	-2,7	-2,6	-3,6
Comércio Varejista	3,5	-0,7	-0,5	-5,2	-5,2	-4,8	-6,8	-6,6	-6,4	-4,8	-5,0	-5,7
1 - C.V. de Produtos Alimentícios, Bebidas e Fumo	6,5	1,1	-3,6	1,6	-1,1	0,5	-2,6	-2,4	-2,1	-3,4	-3,2	-2,7
1.1 - C.V. de Produtos Alimentícios - Hipermercados e Supermercados	6,4	1,1	-3,6	1,8	-1,0	0,5	-2,6	-2,4	-2,1	-3,5	-3,2	-2,7
2 - C.V. de Combustíveis e Lubrificantes	3,0	-2,3	0,5	2,9	-2,1	-1,7	1,5	1,0	0,7	3,5	3,0	2,0
3 - C.V. de Veículos, Motocicletas, Partes, Peças e Acessórios	-1,3	-0,6	5,8	-9,8	-0,6	-3,9	-8,5	-7,5	-7,1	-7,4	-6,7	-7,9
4 - C.V. de Materiais de Construção	5,7	-2,5	0,7	-17,3	-13,2	-16,5	-16,0	-15,7	-15,8	-12,2	-12,4	-13,9
5 - C.V. de Tecidos, Vestuário e Calçados	-5,0	-7,3	-10,4	0,3	-12,6	-8,6	-11,9	-12,0	-11,7	-9,7	-10,2	-10,3
6 - C.V. de Móveis e Eletrodomésticos	5,9	2,4	0,0	-17,1	-19,1	-11,4	-12,1	-13,1	-12,9	-3,5	-6,2	-8,1
7 - C.V. de Artigos Farmacêuticos, Médico, Ortopédicos, Perfumaria e Cosméticos	9,8	-6,1	-5,2	5,5	3,4	-1,6	-0,1	0,4	0,2	0,0	0,7	0,2
8 - C.V. de Equipamentos e Material para Escritório, Informática e Comunicação	3,5	-0,8	0,6	-2,3	-2,4	-2,0	-0,2	-0,5	-0,7	7,9	5,9	2,8
9 - C.V. de Livros, Jornais, Revistas e Papelaria	11,9	0,2	-1,3	-16,3	-23,6	-25,4	-16,1	-17,0	-18,0	-10,3	-11,4	-14,4
10 - C.V. de Outros Artigos de Uso Pessoal e Doméstico	2,9	0,1	1,2	-11,7	-10,1	-9,5	-12,9	-12,6	-12,2	-8,9	-9,1	-10,0
Comércio Atacadista	5,9	-2,7	3,3	-0,9	-0,2	-3,2	-3,4	-3,0	-3,0	-1,0	-0,7	-2,0
11 - C.A. de Produtos Alimentícios, Bebidas e Fumo	4,8	-0,3	7,5	-2,9	2,2	1,6	0,9	1,0	1,1	3,2	3,7	2,8
12 - C.A. de Combustíveis	6,9	-2,6	-0,1	-1,7	-2,2	-8,3	-6,3	-5,8	-6,1	-2,5	-2,4	-4,3
13 - C.A. de Veículos, Motocicletas, Partes, Peças e Acessórios	7,8	-7,1	3,5	3,7	6,2	5,5	7,8	7,6	7,4	9,6	9,5	7,8
14 - C.A. de Material de Construção, Madeira, Ferragens e Ferramentas	5,0	-3,5	1,0	-14,0	-7,7	-11,2	-17,3	-16,2	-15,6	-13,7	-13,7	-15,2
15 - C.A. de Artigos de Usos Pessoal e Doméstico	7,1	-6,3	1,2	-3,5	-8,4	-10,7	-5,5	-5,8	-6,4	-2,1	-3,0	-4,9
16 - C.A. de Produtos Intermediários Industriais	8,7	2,1	5,9	-2,2	8,5	5,7	-12,6	-10,0	-8,2	-15,6	-13,3	-12,5
17 - C.A. de Máquinas, Aparelhos e Equipamentos	6,0	-0,4	3,4	-13,0	-14,1	-11,5	-12,8	-13,0	-12,8	-0,8	-3,8	-7,6
18 - C.A. de Matérias-primas Agropecuárias	-4,0	-8,1	20,0	42,7	34,6	41,4	36,4	36,2	36,8	17,5	23,6	28,7
19 - C.A. de Mercadorias em Geral (Outros)	3,8	-0,2	5,3	1,2	3,3	3,6	-3,7	-2,8	-2,1	-1,7	-1,3	-2,2

Fonte: IVC-RS - Convênio FEE e FECOMÉRCIO-RS.

Nota: O IVC-RS é elaborado pela FEE utilizando os dados brutos oriundos da Secretaria da Fazenda do Rio Grande do Sul.

Tabela 3

**Região Não Metropolitana – Variação de volume de vendas no comércio
segundo grupos de atividade — 2009 (%)**

ATIVIDADES	MÊS/MÊS			MENSAL			ACUM.ANO			ACUM.12 MESES		
	jul	ago	set	jul	ago	set	jul	ago	set	jul	ago	set
Comércio	-0,7	-1,3	-3,9	-1,4	2,8	-3,9	-0,8	-0,3	-0,7	-0,5	0,2	-0,6
Comércio Varejista	1,4	-0,1	0,2	-3,9	-3,2	-3,0	-2,9	-3,0	-3,0	-0,5	-1,1	-1,9
1 - C.V. de Produtos Alimentícios, Bebidas e Fumo	7,1	3,2	-2,9	1,6	1,5	3,6	0,2	0,3	0,7	0,4	0,2	0,7
1.1 - C.V. de Produtos Alimentícios - Hipermercados e Supermercados	7,1	3,4	-2,9	1,5	1,4	3,8	0,1	0,2	0,6	0,3	0,0	0,5
2 - C.V. de Combustíveis e Lubrificantes	-0,8	-4,0	1,8	3,5	-1,2	-2,1	5,5	4,7	3,9	7,0	6,2	5,0
3 - C.V. de Veículos, Motocicletas, Partes, Peças e Acessórios	-3,7	-0,5	7,6	-9,3	-0,8	-2,4	-2,3	-2,1	-2,1	2,6	2,2	0,1
4 - C.V. de Materiais de Construção	6,5	1,3	2,3	-15,7	-10,2	-10,2	-12,8	-12,5	-12,3	-7,1	-8,0	-9,7
5 - C.V. de Tecidos, Vestuário e Calçados	-11,8	-7,7	-7,9	-0,6	-5,0	-4,4	-11,3	-10,5	-9,9	-11,0	-10,8	-10,4
6 - C.V. de Móveis e Eletrodomésticos	3,3	-1,0	-0,7	-0,8	-1,1	6,8	-1,9	-1,8	-0,9	-0,1	-0,7	-0,6
7 - C.V. de Artigos Farmacêuticos, Médico, Ortopédicos, Perfumaria e Cosméticos	12,9	-8,4	-3,1	7,5	3,1	-1,7	1,7	1,9	1,5	2,1	2,5	1,7
8 - C.V. de Equipamentos e Material para Escritório, Informática e Comunicação	2,4	-5,9	0,9	-11,4	-18,8	-23,7	-11,4	-12,3	-13,8	-3,6	-5,4	-9,5
9 - C.V. de Livros, Jornais, Revistas e Papelaria	-2,9	7,5	4,1	-23,7	-17,4	-12,5	-15,6	-15,8	-15,5	-6,5	-8,6	-11,0
10 - C.V. de Outros Artigos de Uso Pessoal e Doméstico	-3,2	10,5	-0,2	-23,4	-19,5	-23,2	-17,5	-17,8	-18,4	-10,4	-11,8	-14,2
Comércio Atacadista	-3,2	-2,9	-9,1	2,0	11,9	-5,1	2,1	3,2	2,3	-0,3	2,0	1,4
11 - C.A. de Produtos Alimentícios, Bebidas e Fumo	4,6	0,3	6,5	-0,5	4,6	3,8	1,0	1,5	1,7	-0,2	0,8	1,2
12 - C.A. de Combustíveis	-1,0	-0,9	1,0	-7,0	-3,6	-14,3	-3,5	-3,5	-4,8	-1,2	-0,7	-3,0
13 - C.A. de Veículos, Motocicletas, Partes, Peças e Acessórios	4,2	-3,3	9,6	15,8	25,7	27,6	18,0	18,9	19,9	16,3	17,5	17,6
14 - C.A. de Material de Construção, Madeira, Ferragens e Ferramentas	7,3	-3,1	4,0	-14,3	-7,8	-8,3	-20,3	-18,8	-17,6	-13,4	-13,7	-15,4
15 - C.A. de Artigos de Usos Pessoal e Doméstico	3,5	-3,5	-1,5	-12,0	-9,0	-18,1	-8,2	-8,3	-9,5	1,2	-0,6	-4,7
16 - C.A. de Produtos Intermediários Industriais	2,0	13,4	2,2	-8,9	-0,8	-4,7	-17,8	-15,6	-14,3	-23,2	-20,5	-18,9
17 - C.A. de Máquinas, Aparelhos e Equipamentos	7,8	11,0	6,2	-11,4	-4,9	-4,3	-9,8	-9,1	-8,5	-3,7	-4,8	-7,0
18 - C.A. de Matérias-primas Agropecuárias	-12,0	-9,2	-35,2	13,5	39,3	-12,0	10,8	13,5	11,2	3,0	9,1	8,8
19 - C.A. de Mercadorias em Geral (Outros)	-1,2	4,0	0,2	-6,9	-1,5	-8,3	-3,0	-2,8	-3,5	-1,1	-0,5	-2,3

Fonte: IVC-RS - Convênio FEE e FECOMÉRCIO-RS.

Nota: O IVC-RS é elaborado pela FEE utilizando os dados brutos oriundos da Secretaria da Fazenda do Rio Grande do Sul.

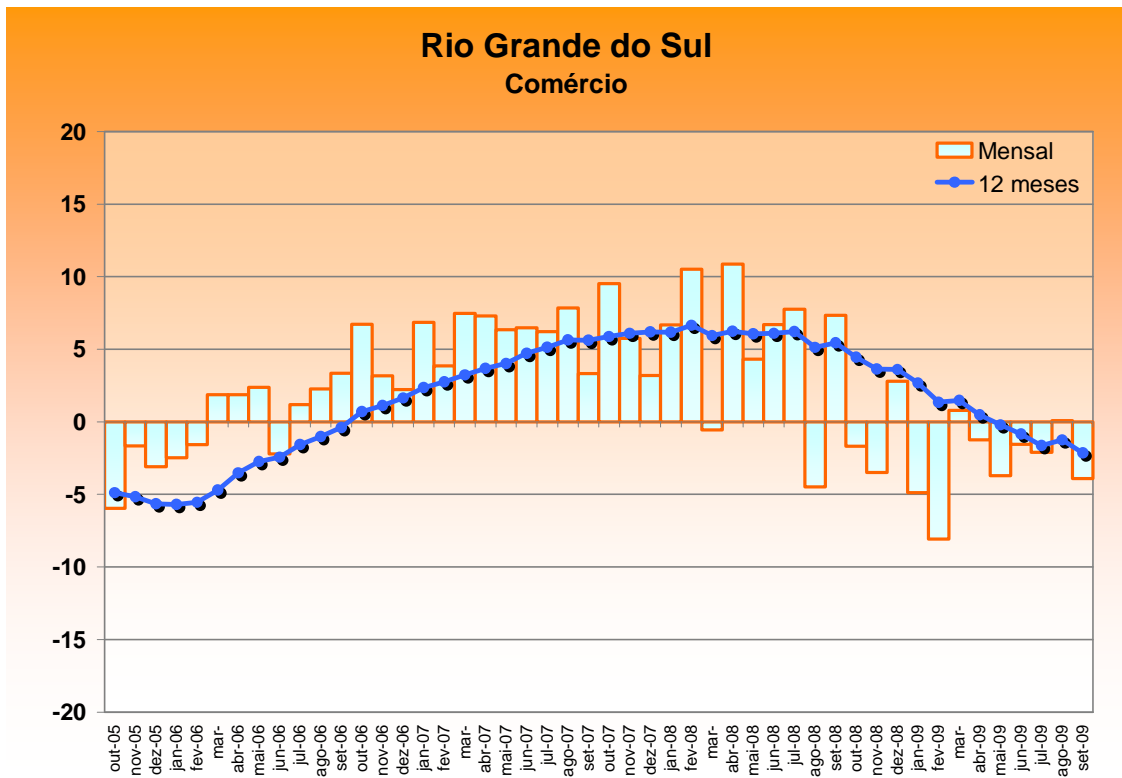
Tabela 4

Municípios Seleccionados – Variação de volume de vendas no comércio
segundo grupos de atividade — 2009 (%)

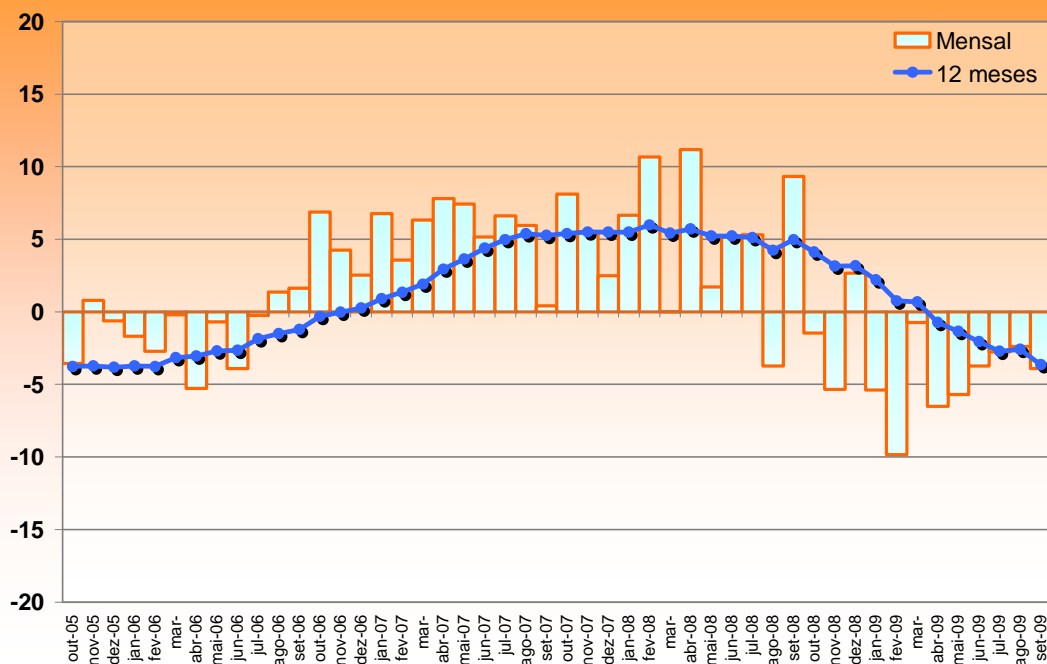
MUNICÍPIOS	ATIVIDADES	MÊS/MÊS			MENSAL			ACUM.ANO			ACUM.12 MESES		
		jul	ago	set	jul	ago	set	jul	ago	set	jul	ago	set
Canoas	Comércio	6,8	-2,5	-0,7	-2,1	-2,8	-9,7	-4,7	-4,5	-5,1	0,0	-0,3	-2,7
	Comércio Varejista	1,2	-1,5	-4,7	-9,8	-12,4	-15,0	-7,8	-8,4	-9,2	-2,6	-4,1	-6,3
	Comércio Atacadista	7,4	-2,6	-0,3	-1,2	-1,7	-9,1	-4,4	-4,0	-4,7	0,3	0,1	-2,2
Caxias do Sul	Comércio	3,0	-0,1	4,4	-10,5	-7,3	-4,8	-7,8	-7,8	-7,4	-2,7	-3,5	-5,0
	Comércio Varejista	2,3	0,8	0,5	-11,7	-11,1	-10,5	-9,7	-9,9	-10,0	-4,1	-5,3	-7,1
	Comércio Atacadista	3,8	-1,4	10,3	-8,6	-1,2	4,2	-4,8	-4,3	-3,3	-0,3	-0,4	-1,6
Novo Hamburgo	Comércio	1,9	0,6	5,6	-11,1	-3,9	-2,3	-11,6	-10,7	-9,8	-10,0	-9,2	-9,4
	Comércio Varejista	0,4	-0,2	5,9	-10,5	-3,7	-0,5	-9,6	-8,9	-8,0	-8,7	-8,0	-7,9
	Comércio Atacadista	6,1	2,6	4,7	-12,8	-4,5	-6,5	-16,4	-15,0	-14,0	-13,6	-12,8	-13,7
Passo Fundo	Comércio	-0,4	-1,2	3,3	-2,1	1,8	-2,3	0,1	0,3	0,0	0,0	0,7	-0,1
	Comércio Varejista	3,1	-0,9	3,4	0,3	5,3	4,2	0,5	1,1	1,5	0,9	1,8	1,6
	Comércio Atacadista	-2,0	-1,4	3,2	-3,2	0,2	-5,2	-0,1	-0,1	-0,7	-0,3	0,3	-0,7
Pelotas	Comércio	5,2	-0,4	1,1	5,5	6,1	3,1	1,0	1,7	1,8	3,1	3,3	2,5
	Comércio Varejista	0,7	-1,0	0,4	-0,5	-0,3	-1,0	-2,3	-2,1	-1,9	-0,2	-0,4	-1,1
	Comércio Atacadista	12,3	0,5	2,0	15,5	16,9	9,4	6,5	7,8	8,0	8,8	9,6	8,5
Porto Alegre	Comércio	4,0	-1,6	2,2	-1,4	-1,0	-0,4	-3,2	-2,9	-2,6	-2,1	-1,8	-2,5
	Comércio Varejista	3,8	-1,2	-0,9	-4,9	-5,1	-4,9	-7,4	-7,1	-6,8	-5,6	-5,7	-6,4
	Comércio Atacadista	4,3	-2,1	6,6	3,9	5,5	6,4	3,2	3,5	3,9	3,4	4,2	3,6
Santa Maria	Comércio	3,4	-1,0	-0,3	-6,4	-5,1	-8,8	-7,5	-7,2	-7,4	-3,6	-3,8	-5,2
	Comércio Varejista	3,4	-0,6	-1,0	-6,5	-5,6	-5,4	-7,2	-7,0	-6,8	-3,9	-4,3	-5,0
	Comércio Atacadista	3,4	-1,8	1,2	-6,3	-4,2	-15,3	-8,0	-7,6	-8,5	-2,9	-2,7	-5,7

Fonte: IVC-RS - Convênio FEE e FECOMÉRCIO-RS.

Nota: O IVC-RS é elaborado pela FEE utilizando os dados brutos oriundos da Secretaria da Fazenda do Rio Grande do Sul.



Região Metropolitana de Porto Alegre Comércio



Região Não Metropolitana de Porto Alegre Comércio

