

Índice de Vendas do Comércio - IVC

Índice de Vendas do Varejo - IVV

Índice de Vendas do Atacado - IVA

Julho de 2009

Rio Grande do Sul

O comércio do Rio Grande do Sul apresentou, no mês de julho de 2009, uma variação negativa de 2,1% no seu volume de vendas, considerando-se como período de comparação o mesmo mês de 2008 (Tabela 1). O comércio varejista teve uma queda de 4,5%, com a maior elevação ocorrendo no setor de artigos farmacêuticos, médico, ortopédicos, perfumaria e cosméticos (6,5%), e a maior queda, nas vendas de livros, jornais, revistas e papelaria (-19,1%). O comércio atacadista revelou um acréscimo de 0,3%. O setor com maior variação positiva (matérias-primas agropecuárias) demonstrou uma taxa de 17,0%, e a maior queda foi registrada no setor material de construção, madeira, ferragens e ferramentas (-13,8%).

No acumulado do ano (período jan.-jul./09), houve um decréscimo de 2,9% no volume de vendas do comércio do Rio Grande do Sul, em comparação com igual período do ano anterior. O comércio varejista obteve uma queda de 4,6%, com o maior acréscimo ocorrendo no setor de combustíveis e lubrificantes (4,3%), e a maior variação negativa, nas vendas do setor de livros, jornais, revistas e papelaria (-15,8%). O comércio atacadista apresentou uma queda de 1,1%. O setor com maior elevação (matérias-primas agropecuárias) teve uma taxa de 13,9%, e a maior queda ocorreu no setor material de construção, madeira, ferragens e ferramentas (-18,8%).

Região Metropolitana de Porto Alegre

O volume de vendas do comércio da Região Metropolitana de Porto Alegre revelou, no mês de julho de 2009, um decréscimo de 2,8%, frente ao mesmo mês do ano anterior (Tabela 2). O comércio varejista demonstrou uma variação negativa de 5,3%, com a maior alta ocorrendo em artigos farmacêuticos, médico, ortopédicos, perfumaria e cosméticos (5,5%), e a maior queda, nas vendas do setor de materiais de construção (-18,0%). O comércio atacadista apresentou uma queda de 0,8%. O setor com maior acréscimo (matérias-primas agropecuárias) apresentou uma taxa de 42,5%, e a maior variação negativa foi registrada em material de construção, madeira, ferragens e ferramentas (-13,3%).

No acumulado do ano (período jan.-jul./09), houve uma queda de 4,9% no volume de vendas do comércio da Região Metropolitana de Porto Alegre, em comparação com igual período do ano anterior. O comércio varejista registrou um decréscimo de 6,8%, com o único crescimento sendo verificado em combustíveis e lubrificantes (1,5%), e o maior decréscimo, nas vendas do setor de materiais de construção (-16,2%). O comércio atacadista apresentou uma variação negativa de 3,4%. O setor com maior variação positiva (matérias-primas agropecuárias) teve uma taxa de 36,4%, e o maior decréscimo aconteceu em material de construção, madeira, ferragens e ferramentas (-17,2%).

Região Não Metropolitana de Porto Alegre

O volume de vendas do comércio da Região Não Metropolitana de Porto Alegre apresentou, no mês de julho de 2009, uma queda de 1,4% no seu volume de vendas, considerando-se como período de comparação o mesmo mês de 2008 (Tabela 3). O comércio varejista teve um decréscimo de 3,9%, com a maior variação positiva ocorrendo no setor de artigos farmacêuticos, médico, ortopédicos, perfumaria e cosméticos (7,5%), e a maior queda, nas vendas do setor de outros artigos de uso pessoal e doméstico (-23,4%). O comércio atacadista revelou uma elevação de 1,9%. O setor com maior aumento (veículos, motocicletas, partes, peças e acessórios) apresentou uma taxa de 14,7%, e o maior decréscimo foi verificado em material de construção, madeira, ferragens e ferramentas (-14,3%).

No acumulado do ano (período jan.-jul./09), houve uma variação negativa de 0,8% no volume de vendas do comércio da Região Não Metropolitana de Porto Alegre, em comparação com igual período do ano anterior. O comércio varejista obteve uma queda de 2,9%, com a maior elevação verificando-se no setor de combustíveis e lubrificantes (5,5%), e a maior queda, nas vendas do setor de outros artigos de uso pessoal e doméstico (-17,5%). O comércio atacadista teve um acréscimo de 2,1%. O setor com maior variação positiva (veículos, motocicletas, partes, peças e acessórios) apresentou uma taxa de 17,8%, e a maior queda foi registrada em material de construção, madeira, ferragens e ferramentas (-20,3%).

Municípios selecionados

Com relação às vendas do comércio no mês de julho de 2009, frente ao mesmo mês do ano anterior (Tabela 4), o Município de Pelotas obteve a única variação positiva (5,2%). A maior variação negativa ocorreu em Novo Hamburgo (-11,2%). No comércio varejista, a única alta nas vendas foi verificada no Município de Passo Fundo (0,1%), e a maior queda ocorreu em Caxias do Sul (-11,6%). No comércio atacadista, o maior crescimento deu-se no Município de Pelotas (14,7%), e o maior decréscimo, no de Novo Hamburgo (-12,7%).

No acumulado do ano até julho, as vendas do comércio tiveram a maior elevação em Pelotas (1,0%), enquanto a maior queda ocorreu em Novo Hamburgo (-11,6%). No comércio varejista, a única alta nas vendas aconteceu no Município de Passo Fundo (0,5%), e as maiores reduções ocorreram em Caxias do Sul e Novo Hamburgo (-9,7%, para ambos). No comércio atacadista, o maior crescimento deu-se no Município de Pelotas (6,4%), e o maior decréscimo foi registrado no Município de Novo Hamburgo (-16,4%).

Tabela 1

Rio Grande do Sul – Variação de volume de vendas no comércio
segundo grupos de atividade — 2009 (%)

ATIVIDADES	MÊS/MÊS			MENSAL			ACUM.ANO			ACUM.12 MESES		
	mai	jun	jul	mai	jun	jul	mai	jun	jul	mai	jun	jul
Comércio	-3,8	-1,9	2,0	-3,7	-1,5	-2,1	-3,3	-3,0	-2,9	-0,2	-0,9	-1,6
Comércio Varejista	0,6	-0,7	2,2	-6,9	-3,1	-4,5	-5,0	-4,7	-4,6	-0,9	-1,5	-2,5
1 - C.V. de Produtos Alimentícios, Bebidas e Fumo	-4,2	-3,7	7,0	-2,4	1,5	1,8	-2,2	-1,6	-1,1	-2,1	-1,5	-1,4
1.1 - C.V. de Produtos Alimentícios - Hipermercados e Supermercados	-4,1	-3,6	6,9	-2,3	1,4	1,9	-2,4	-1,8	-1,2	-2,4	-1,7	-1,6
2 - C.V. de Combustíveis e Lubrificantes	-4,0	-1,7	0,3	1,7	6,2	3,2	4,1	4,5	4,3	6,8	6,6	5,9
3 - C.V. de Veículos, Motocicletas, Partes, Peças e Acessórios	0,7	8,2	-2,8	-7,8	-1,8	-9,9	-5,4	-4,8	-5,6	1,2	-0,5	-2,7
4 - C.V. de Materiais de Construção	-1,6	-3,0	5,9	-15,8	-12,7	-16,7	-14,1	-13,9	-14,3	-6,2	-7,3	-9,4
5 - C.V. de Tecidos, Vestuário e Calçados	20,3	0,4	-9,2	-16,0	-6,3	-0,3	-15,2	-13,4	-11,5	-10,6	-11,2	-10,5
6 - C.V. de Móveis e Eletrodomésticos	9,5	-5,9	4,0	-6,0	-8,0	-7,2	-4,9	-5,5	-5,7	1,9	0,4	-1,4
7 - C.V. de Artigos Farmacêuticos, Médico, Ortopédicos, Perfumaria e Cosméticos	3,1	2,0	11,3	-0,8	2,1	6,5	-0,6	-0,2	0,9	0,5	0,8	1,1
8 - C.V. de Equipamentos e Material para Escritório, Informática e Comunicação	2,3	2,8	3,4	-5,8	-5,3	-4,9	-3,2	-3,6	-3,8	9,8	6,6	4,0
9 - C.V. de Livros, Jornais, Revistas e Papelaria	-8,3	-5,5	5,6	-16,7	-17,9	-19,1	-14,8	-15,3	-15,8	-5,7	-7,0	-8,9
10 - C.V. de Outros Artigos de Uso Pessoal e Doméstico	4,6	-1,8	-0,2	-19,8	-16,8	-17,6	-14,4	-14,8	-15,2	-5,7	-7,6	-9,6
Comércio Atacadista	-7,6	-3,0	1,9	-0,5	0,0	0,3	-1,6	-1,3	-1,1	0,5	-0,2	-0,8
11 - C.A. de Produtos Alimentícios, Bebidas e Fumo	-4,2	-1,4	4,9	-0,4	3,1	-1,7	1,1	1,4	1,0	1,9	2,2	1,5
12 - C.A. de Combustíveis	-5,6	-0,8	5,2	-8,7	-8,4	-2,8	-5,7	-6,2	-5,7	0,1	-1,5	-2,2
13 - C.A. de Veículos, Motocicletas, Partes, Peças e Acessórios	-4,2	3,5	5,3	13,0	16,3	8,8	12,9	13,5	12,7	15,3	14,7	12,8
14 - C.A. de Material de Construção, Madeira, Ferragens e Ferramentas	0,5	6,3	6,6	-15,5	-12,5	-13,8	-21,1	-19,7	-18,8	-9,9	-11,6	-13,5
15 - C.A. de Artigos de Usos Pessoal e Doméstico	-2,6	-0,2	6,3	-8,1	-6,8	-5,1	-6,0	-6,1	-6,0	1,7	0,2	-1,4
16 - C.A. de Produtos Intermediários Industriais	3,4	9,0	6,0	-14,6	-5,1	-4,9	-18,6	-16,4	-14,7	-19,2	-19,0	-18,7
17 - C.A. de Máquinas, Aparelhos e Equipamentos	-0,6	4,9	6,3	-13,7	-16,8	-13,1	-10,3	-11,5	-11,7	5,5	1,3	-2,0
18 - C.A. de Matérias-primas Agropecuárias	-18,1	-14,9	-11,0	20,4	16,8	17,0	12,6	13,4	13,9	3,5	4,2	5,2
19 - C.A. de Mercadorias em Geral (Outros)	0,2	5,6	1,8	-0,3	3,0	-1,9	-5,0	-3,7	-3,4	-0,8	-0,7	-1,3

Fonte: IVC-RS - Convênio FEE e FECOMÉRCIO-RS.

Nota: O IVC-RS é elaborado pela FEE utilizando os dados brutos oriundos da Secretaria da Fazenda do Rio Grande do Sul.

Tabela 2

Região Metropolitana de Porto Alegre – Variação de volume de vendas no comércio
segundo grupos de atividade — 2009 (%)

ATIVIDADES	MÊS/MÊS			MENSAL			ACUM.ANO			ACUM.12 MESES		
	mai	jun	jul	mai	jun	jul	mai	jun	jul	mai	jun	jul
Comércio	0,2	0,1	4,8	-5,7	-3,7	-2,8	-5,5	-5,2	-4,9	-1,3	-2,1	-2,7
Comércio Varejista	1,7	0,2	3,3	-8,6	-5,3	-5,3	-7,4	-7,0	-6,8	-3,5	-4,2	-4,8
1 - C.V. de Produtos Alimentícios, Bebidas e Fumo	-2,7	-2,4	6,7	-3,3	0,5	1,9	-4,1	-3,4	-2,6	-4,5	-3,8	-3,4
1.1 - C.V. de Produtos Alimentícios - Hipermercados e Supermercados	-2,7	-2,3	6,6	-3,1	0,6	2,0	-4,1	-3,3	-2,6	-4,7	-3,9	-3,5
2 - C.V. de Combustíveis e Lubrificantes	-0,1	-1,7	3,0	-0,7	1,7	2,9	1,1	1,2	1,5	4,1	3,8	3,5
3 - C.V. de Veículos, Motocicletas, Partes, Peças e Acessórios	3,2	9,3	-2,0	-9,8	-2,6	-10,4	-9,4	-8,2	-8,6	-4,5	-5,8	-7,4
4 - C.V. de Materiais de Construção	-3,7	-2,2	5,1	-18,1	-15,1	-18,0	-16,0	-15,8	-16,2	-9,1	-10,4	-12,3
5 - C.V. de Tecidos, Vestuário e Calçados	22,9	2,7	-4,8	-16,3	-10,0	0,5	-15,1	-14,0	-11,9	-9,9	-10,7	-9,7
6 - C.V. de Móveis e Eletrodomésticos	8,1	-7,3	5,7	-12,2	-18,4	-17,2	-9,5	-11,1	-12,1	1,3	-0,9	-3,5
7 - C.V. de Artigos Farmacêuticos, Médico, Ortopédicos, Perfumaria e Cosméticos	5,1	1,9	9,7	-1,1	2,0	5,5	-1,8	-1,1	-0,1	-0,7	-0,3	0,0
8 - C.V. de Equipamentos e Material para Escritório, Informática e Comunicação	3,5	3,0	3,1	-0,5	-1,6	-2,5	0,6	0,2	-0,2	15,0	11,1	7,9
9 - C.V. de Livros, Jornais, Revistas e Papelaria	-5,8	-10,7	11,6	-13,0	-23,8	-16,4	-14,6	-16,0	-16,0	-8,2	-9,6	-10,3
10 - C.V. de Outros Artigos de Uso Pessoal e Doméstico	1,5	-2,2	2,9	-18,1	-14,6	-11,5	-12,8	-13,1	-12,9	-6,5	-7,9	-8,8
Comércio Atacadista	-0,9	0,1	6,0	-3,4	-2,5	-0,8	-4,1	-3,8	-3,4	0,4	-0,4	-1,0
11 - C.A. de Produtos Alimentícios, Bebidas e Fumo	-3,5	0,6	5,3	-0,9	2,0	-2,5	1,5	1,5	0,9	4,2	4,2	3,2
12 - C.A. de Combustíveis	-2,8	0,3	6,9	-8,3	-8,0	-1,7	-6,9	-7,1	-6,3	-0,4	-1,9	-2,5
13 - C.A. de Veículos, Motocicletas, Partes, Peças e Acessórios	0,9	3,8	7,6	6,9	9,2	3,4	8,6	8,7	7,8	12,8	11,7	9,6
14 - C.A. de Material de Construção, Madeira, Ferragens e Ferramentas	1,2	6,0	5,8	-12,7	-9,6	-13,3	-19,6	-17,9	-17,2	-10,8	-12,0	-13,6
15 - C.A. de Artigos de Usos Pessoal e Doméstico	-2,9	-0,2	7,0	-6,5	-5,8	-3,2	-5,8	-5,8	-5,4	0,4	-0,8	-2,1
16 - C.A. de Produtos Intermediários Industriais	-1,2	8,0	8,7	-8,3	-2,9	-2,2	-16,6	-14,4	-12,5	-16,2	-15,9	-15,6
17 - C.A. de Máquinas, Aparelhos e Equipamentos	5,1	4,5	6,0	-11,9	-14,9	-13,0	-12,3	-12,8	-12,8	7,4	2,9	-0,8
18 - C.A. de Matérias-primas Agropecuárias	26,5	-18,3	-4,2	54,9	56,6	42,5	31,2	35,3	36,4	6,6	12,2	17,5
19 - C.A. de Mercadorias em Geral (Outros)	0,2	6,7	3,7	0,2	5,4	1,2	-6,5	-4,5	-3,7	-1,6	-1,3	-1,7

Fonte: IVC-RS - Convênio FEE e FECOMÉRCIO-RS.

Nota: O IVC-RS é elaborado pela FEE utilizando os dados brutos oriundos da Secretaria da Fazenda do Rio Grande do Sul.

Tabela 3

Região Não Metropolitana – Variação de volume de vendas no comércio
segundo grupos de atividade — 2009 (%)

ATIVIDADES	MÊS/MÊS			MENSAL			ACUM.ANO			ACUM.12 MESES		
	mai	jun	jul	mai	jun	jul	mai	jun	jul	mai	jun	jul
Comércio	-7,3	-3,9	-0,7	-1,7	0,8	-1,4	-0,9	-0,7	-0,8	1,0	0,4	-0,5
Comércio Varejista	-0,1	-1,5	1,4	-5,6	-1,2	-3,9	-3,1	-2,8	-2,9	1,3	0,7	-0,5
1 - C.V. de Produtos Alimentícios, Bebidas e Fumo	-5,5	-4,8	7,2	-1,5	2,4	1,7	-0,5	-0,1	0,2	0,2	0,7	0,4
1.1 - C.V. de Produtos Alimentícios - Hipermercados e Supermercados	-5,4	-4,9	7,2	-1,4	2,2	1,7	-0,6	-0,2	0,1	0,0	0,6	0,3
2 - C.V. de Combustíveis e Lubrificantes	-5,6	-1,6	-0,8	2,7	8,2	3,4	5,4	5,9	5,5	8,0	7,8	7,0
3 - C.V. de Veículos, Motocicletas, Partes, Peças e Acessórios	-1,8	7,2	-3,7	-5,5	-0,9	-9,3	-1,0	-1,0	-2,3	7,8	5,7	2,6
4 - C.V. de Materiais de Construção	0,0	-3,6	6,4	-14,1	-10,7	-15,8	-12,6	-12,3	-12,9	-3,9	-4,8	-7,1
5 - C.V. de Tecidos, Vestuário e Calçados	18,8	-1,1	-12,1	-15,8	-3,7	-0,9	-15,2	-13,0	-11,3	-11,1	-11,5	-11,0
6 - C.V. de Móveis e Eletrodomésticos	10,3	-5,2	3,1	-2,5	-1,7	-0,9	-2,2	-2,1	-1,9	2,3	1,1	-0,1
7 - C.V. de Artigos Farmacêuticos, Médico, Ortopédicos, Perfumaria e Cosméticos	1,2	2,0	12,8	-0,5	2,2	7,5	0,4	0,7	1,7	1,6	1,8	2,1
8 - C.V. de Equipamentos e Material para Escritório, Informática e Comunicação	-0,4	2,4	4,0	-16,3	-13,0	-10,0	-11,0	-11,4	-11,2	0,0	-1,9	-3,5
9 - C.V. de Livros, Jornais, Revistas e Papelaria	-11,7	2,0	-2,1	-21,5	-9,2	-22,8	-15,1	-14,3	-15,4	-1,5	-2,8	-6,4
10 - C.V. de Outros Artigos de Uso Pessoal e Doméstico	8,0	-1,4	-3,4	-21,4	-18,9	-23,4	-15,9	-16,4	-17,5	-5,1	-7,5	-10,4
Comércio Atacadista	-14,4	-6,8	-3,3	3,0	3,3	1,9	1,8	2,1	2,1	0,7	0,2	-0,4
11 - C.A. de Produtos Alimentícios, Bebidas e Fumo	-4,9	-3,5	4,5	0,1	4,3	-0,7	0,7	1,3	1,0	-0,4	0,2	-0,2
12 - C.A. de Combustíveis	-14,6	-4,5	-1,0	-10,0	-9,8	-7,0	-1,5	-2,9	-3,5	1,9	-0,1	-1,2
13 - C.A. de Veículos, Motocicletas, Partes, Peças e Acessórios	-8,6	3,1	3,2	19,3	24,0	14,7	17,3	18,4	17,8	18,0	17,9	16,2
14 - C.A. de Material de Construção, Madeira, Ferragens e Ferramentas	-0,2	6,6	7,4	-18,2	-15,4	-14,3	-22,6	-21,4	-20,3	-8,7	-11,1	-13,4
15 - C.A. de Artigos de Usos Pessoal e Doméstico	-1,4	0,0	3,4	-13,9	-10,5	-12,1	-6,8	-7,5	-8,2	7,1	4,3	1,2
16 - C.A. de Produtos Intermediários Industriais	11,3	10,6	2,0	-22,8	-8,4	-8,9	-21,4	-19,3	-17,8	-23,5	-23,3	-23,2
17 - C.A. de Máquinas, Aparelhos e Equipamentos	-8,7	5,4	6,9	-16,4	-19,6	-13,2	-7,5	-9,7	-10,2	2,7	-1,2	-4,0
18 - C.A. de Matérias-primas Agropecuárias	-22,7	-14,4	-12,1	16,1	12,2	13,5	9,9	10,4	10,8	2,8	2,7	3,0
19 - C.A. de Mercadorias em Geral (Outros)	0,3	4,0	-1,2	-1,0	-0,6	-6,7	-2,7	-2,3	-3,0	0,3	0,0	-1,0

Fonte: IVC-RS - Convênio FEE e FECOMÉRCIO-RS.

Nota: O IVC-RS é elaborado pela FEE utilizando os dados brutos oriundos da Secretaria da Fazenda do Rio Grande do Sul.

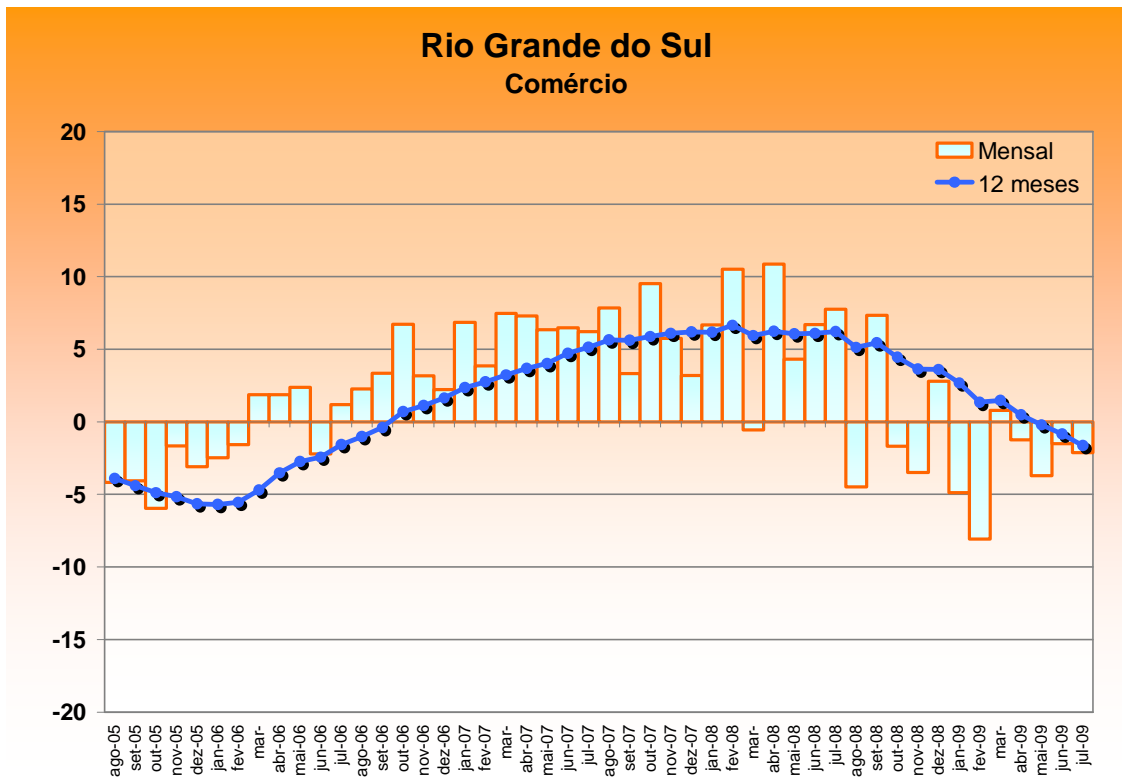
Tabela 4

Municípios Seleccionados – Variação de volume de vendas no comércio
segundo grupos de atividade — 2009 (%)

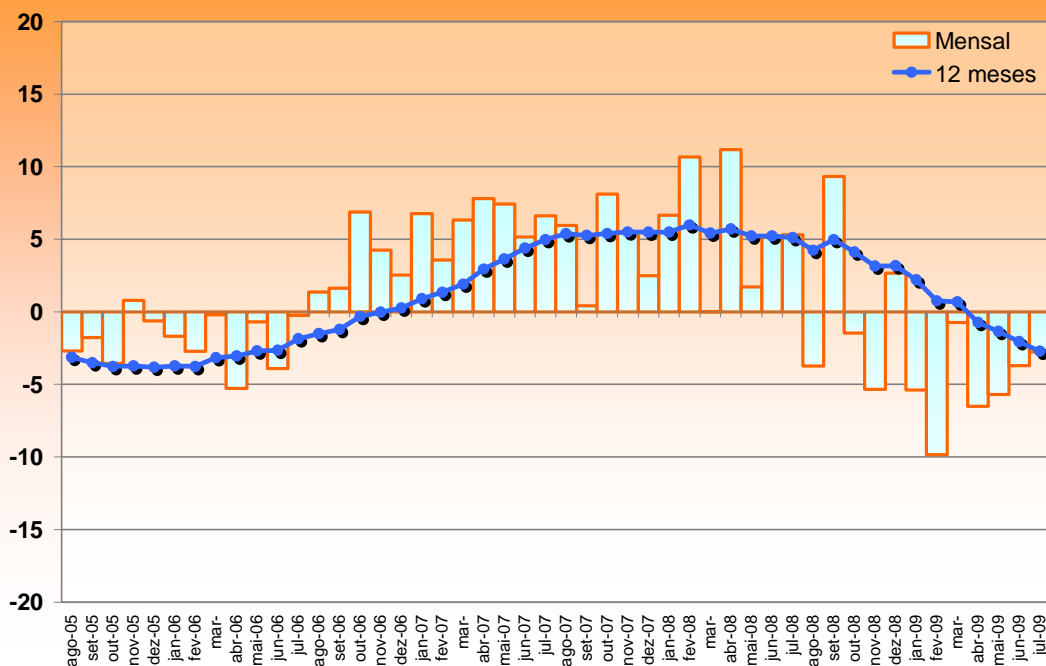
MUNICÍPIOS	ATIVIDADES	MÊS/MÊS			MENSAL			ACUM.ANO			ACUM.12 MESES		
		mai	jun	jul	mai	jun	jul	mai	jun	jul	mai	jun	jul
Canoas	Comércio	-2,2	0,0	6,7	-6,3	-6,1	-2,1	-5,0	-5,2	-4,7	2,5	1,0	0,0
	Comércio Varejista	3,4	-1,2	1,2	-9,0	-6,0	-9,8	-7,7	-7,5	-7,8	0,1	-0,9	-2,6
	Comércio Atacadista	-2,7	0,2	7,3	-6,0	-6,2	-1,3	-4,7	-4,9	-4,4	2,8	1,2	0,3
Caxias do Sul	Comércio	-4,2	4,4	3,0	-11,3	-7,4	-10,5	-7,3	-7,4	-7,8	0,6	-0,7	-2,7
	Comércio Varejista	-2,7	2,8	2,4	-14,0	-10,0	-11,6	-9,3	-9,4	-9,7	-0,8	-2,2	-4,1
	Comércio Atacadista	-6,4	6,9	3,8	-6,7	-3,1	-8,7	-4,2	-4,0	-4,8	2,9	1,8	-0,3
Novo Hamburgo	Comércio	-1,7	4,9	1,8	-15,3	-7,2	-11,2	-12,6	-11,7	-11,6	-8,9	-9,1	-10,0
	Comércio Varejista	0,6	4,6	0,2	-13,5	-5,5	-10,6	-10,3	-9,5	-9,7	-7,6	-7,9	-8,7
	Comércio Atacadista	-7,6	5,7	6,2	-19,8	-11,4	-12,7	-18,1	-17,0	-16,4	-12,3	-12,5	-13,6
Passo Fundo	Comércio	-7,2	-0,8	-0,4	-2,4	-1,1	-2,2	0,8	0,5	0,1	2,0	1,0	0,0
	Comércio Varejista	-3,8	0,7	3,1	-2,5	1,0	0,1	0,5	0,6	0,5	1,5	1,3	0,8
	Comércio Atacadista	-8,6	-1,4	-1,9	-2,3	-2,0	-3,2	0,9	0,4	-0,1	2,2	0,9	-0,3
Pelotas	Comércio	0,2	-2,9	4,9	0,5	3,8	5,2	-0,4	0,3	1,0	3,8	3,5	3,1
	Comércio Varejista	2,7	-1,9	0,7	-1,7	2,5	-0,4	-3,6	-2,6	-2,3	0,5	0,3	-0,2
	Comércio Atacadista	-3,5	-4,4	11,7	4,3	6,1	14,7	4,7	5,0	6,4	9,6	8,9	8,7
Porto Alegre	Comércio	2,7	-0,3	4,0	-2,3	-0,7	-1,3	-4,2	-3,6	-3,2	-1,2	-1,6	-2,1
	Comércio Varejista	2,2	0,6	3,6	-7,9	-5,6	-5,1	-8,3	-7,8	-7,4	-4,3	-5,0	-5,6
	Comércio Atacadista	3,4	-1,5	4,5	6,5	7,1	4,3	2,3	3,1	3,3	3,6	3,7	3,5
Santa Maria	Comércio	-1,7	-1,7	3,4	-9,6	-6,7	-6,4	-7,9	-7,7	-7,5	-1,2	-2,4	-3,6
	Comércio Varejista	0,4	-1,3	3,4	-8,6	-6,0	-6,4	-7,6	-7,3	-7,2	-1,8	-2,8	-3,9
	Comércio Atacadista	-6,1	-2,6	3,4	-11,5	-8,3	-6,3	-8,3	-8,3	-8,0	-0,1	-1,7	-2,9

Fonte: IVC-RS - Convênio FEE e FECOMÉRCIO-RS.

Nota: O IVC-RS é elaborado pela FEE utilizando os dados brutos oriundos da Secretaria da Fazenda do Rio Grande do Sul.



Região Metropolitana de Porto Alegre Comércio



Região Não Metropolitana de Porto Alegre Comércio

