

Índice de Vendas do Comércio - IVC

Índice de Vendas do Varejo - IVV

Índice de Vendas do Atacado - IVA

Maio de 2009

Rio Grande do Sul

O comércio do Rio Grande do Sul apresentou, no mês de maio de 2009, uma variação negativa de 3,8% no seu volume de vendas, considerando-se como período de comparação o mesmo mês de 2008 (Tabela 1). O comércio varejista teve uma queda de 7,0%, com a única elevação ocorrendo no setor de combustíveis e lubrificantes (1,7%), e a maior queda, nas vendas de outros artigos de uso pessoal e doméstico (-20,1%). O comércio atacadista revelou um decréscimo de 0,7%. O setor com maior variação positiva (matérias-primas agropecuárias) demonstrou uma taxa de 19,1%, e a maior queda foi registrada no setor material de construção, madeira, ferragens e ferramentas (-15,5%).

No acumulado do ano (período jan.-mai./09), houve um decréscimo de 3,3% no volume de vendas do comércio do Rio Grande do Sul, em comparação com igual período do ano anterior. O comércio varejista obteve uma queda de 5,0%, com o único acréscimo ocorrendo no setor de combustíveis e lubrificantes (4,1%), e a maior variação negativa, nas vendas do setor de tecidos, vestuário e calçados (-15,1%). O comércio atacadista apresentou uma queda de 1,6%. O setor com maior elevação (veículos, motocicletas, partes, peças e acessórios) teve uma taxa de 12,8%, e a maior queda ocorreu no setor material de construção, madeira, ferragens e ferramentas (-21,1%).

Região Metropolitana de Porto Alegre

O volume de vendas do comércio da Região Metropolitana de Porto Alegre revelou, no mês de maio de 2009, um decréscimo de 5,6%, frente ao mesmo mês do ano anterior (Tabela 2). O comércio varejista demonstrou uma variação negativa de 8,7%, com o menor decréscimo ocorrendo em equipamentos e material para escritório, informática e comunicação (-0,7%), e a maior queda, nas vendas do setor de outros artigos de uso pessoal e doméstico (-18,8%). O comércio atacadista obteve uma queda de 3,2%. O setor com maior acréscimo (matérias-primas agropecuárias) apresentou uma taxa de 55,1%, e a maior variação negativa foi registrada em material de construção, madeira, ferragens e ferramentas (-12,5%).

No acumulado do ano (período jan.-mai./09), houve uma queda de 5,5% no volume de vendas do comércio da Região Metropolitana de Porto Alegre, em comparação com igual período do ano anterior. O comércio varejista registrou um decréscimo de 7,4%, com o maior aumento sendo verificado em combustíveis e lubrificantes (1,1%), e o maior decréscimo, nas vendas do setor de materiais de construção (-16,0%). O comércio atacadista apresentou uma variação negativa de 4,1%. O setor com maior variação positiva (matérias-primas agropecuárias) teve uma taxa de 31,4%, e o maior decréscimo aconteceu em material de construção, madeira, ferragens e ferramentas (-19,5%).

Região Não Metropolitana de Porto Alegre

O volume de vendas do comércio da Região Não Metropolitana de Porto Alegre apresentou, no mês de maio de 2009, uma queda de 2,1% no seu volume de vendas, considerando-se como período de comparação o mesmo mês de 2008 (Tabela 3). O comércio varejista teve um decréscimo de 5,6%, com a menor variação negativa ocorrendo no setor de combustíveis e lubrificantes (2,7%), e a maior queda, nas vendas do setor de outros artigos de uso pessoal e doméstico (-21,5%). O comércio atacadista revelou uma elevação de 2,4%. O setor com maior aumento (veículos, motocicletas, partes, peças e acessórios) apresentou uma taxa de 19,2%, e o maior decréscimo foi verificado em produtos intermediários industriais (-23,0%).

No acumulado do ano (período jan.-mai./09), houve uma variação negativa de 1,0% no volume de vendas do comércio da Região Não Metropolitana de Porto Alegre, em comparação com igual período do ano anterior. O comércio varejista obteve uma queda de 3,1%, com a maior elevação verificando-se no setor de combustíveis e lubrificantes (5,4%), e a maior queda, nas vendas do setor de outros artigos de uso pessoal e doméstico (-15,9%). O comércio atacadista teve um acréscimo de 1,7%. O setor com maior variação positiva (veículos, motocicletas, partes, peças e acessórios) apresentou uma taxa de 17,2%, e a maior queda foi registrada em material de construção, madeira, ferragens e ferramentas (-22,6%).

Municípios selecionados

Com relação às vendas do comércio no mês de maio de 2009, frente ao mesmo mês do ano anterior (Tabela 4), o Município de Pelotas obteve a única maior variação positiva (0,5%). A maior variação negativa ocorreu em Novo Hamburgo (-15,3%). No comércio varejista, a menor queda nas vendas foi verificada no Município de Pelotas (-1,8%), e a maior queda ocorreu em Caxias do Sul (-14,2%). No comércio atacadista, o maior crescimento deu-se no Município de Porto Alegre (6,8%), e o maior decréscimo, no de Novo Hamburgo (-19,7%).

No acumulado do ano até maio, as vendas do comércio tiveram a única elevação em Passo Fundo (0,8%), enquanto a maior queda ocorreu em Novo Hamburgo (-12,6%). No comércio varejista, a única alta nas vendas aconteceu no Município de Passo Fundo (0,5%), e a maior redução ocorreu em Novo Hamburgo (-10,3%). No comércio atacadista, o maior crescimento deu-se no Município de Pelotas (4,7%), e o maior decréscimo foi registrado no Município de Novo Hamburgo (-18,1%).

Tabela 1

Rio Grande do Sul – Variação de volume de vendas no comércio
segundo grupos de atividade — 2009 (%)

ATIVIDADES	MÊS/MÊS			MENSAL			ACUM.ANO			ACUM.12 MESES		
	mar	abr	mai	mar	abr	mai	mar	abr	mai	mar	abr	mai
Comércio	22,6	5,2	-3,9	0,8	-1,3	-3,8	-3,9	-3,2	-3,3	1,5	0,5	-0,2
Comércio Varejista	18,3	-2,8	0,6	-1,4	-5,0	-7,0	-4,3	-4,5	-5,0	1,2	0,0	-0,9
1 - C.V. de Produtos Alimentícios, Bebidas e Fumo	12,6	1,7	-4,3	-5,6	4,1	-2,5	-4,2	-2,2	-2,2	-2,4	-1,8	-2,1
1.1 - C.V. de Produtos Alimentícios - Hipermercados e Supermercados	13,7	1,7	-4,2	-5,6	4,0	-2,4	-4,5	-2,4	-2,4	-2,7	-2,2	-2,4
2 - C.V. de Combustíveis e Lubrificantes	16,7	1,1	-4,0	7,3	8,3	1,7	3,6	4,8	4,1	7,6	7,8	6,8
3 - C.V. de Veículos, Motocicletas, Partes, Peças e Acessórios	30,5	-12,9	0,7	6,5	-12,5	-7,8	-1,9	-4,8	-5,4	6,0	2,9	1,2
4 - C.V. de Materiais de Construção	15,8	-5,6	-1,8	-7,0	-15,6	-15,9	-13,0	-13,7	-14,1	-2,9	-4,9	-6,2
5 - C.V. de Tecidos, Vestuário e Calçados	30,1	13,9	20,8	-10,8	-20,4	-15,7	-12,1	-14,9	-15,1	-7,8	-10,3	-10,6
6 - C.V. de Móveis e Eletrodomésticos	15,7	-0,5	9,3	-1,0	-4,8	-6,2	-4,5	-4,6	-4,9	4,5	2,9	1,9
7 - C.V. de Artigos Farmacêuticos, Médico, Ortopédicos, Perfumaria e Cosméticos	21,4	-3,3	3,1	4,5	-2,5	-0,7	0,1	-0,6	-0,6	1,2	0,5	0,5
8 - C.V. de Equipamentos e Material para Escritório, Informática e Comunicação	33,4	-11,4	2,6	6,7	-6,9	-5,4	-0,8	-2,5	-3,1	15,4	12,0	9,8
9 - C.V. de Livros, Jornais, Revistas e Papelaria	13,6	-19,7	-8,0	-9,6	-17,5	-16,4	-13,5	-14,4	-14,8	-2,3	-4,4	-5,7
10 - C.V. de Outros Artigos de Uso Pessoal e Doméstico	12,6	-7,8	4,4	-10,6	-17,8	-20,1	-11,3	-13,0	-14,5	-1,3	-3,7	-5,8
Comércio Atacadista	27,2	13,2	-7,8	3,1	2,2	-0,7	-3,5	-1,9	-1,6	1,8	1,0	0,5
11 - C.A. de Produtos Alimentícios, Bebidas e Fumo	19,2	-4,2	-4,2	7,1	0,9	-0,3	1,7	1,5	1,1	1,7	1,5	1,9
12 - C.A. de Combustíveis	23,7	0,4	-5,6	-2,0	-5,0	-8,7	-4,8	-4,9	-5,7	3,4	1,8	0,1
13 - C.A. de Veículos, Motocicletas, Partes, Peças e Acessórios	40,8	-7,9	-4,3	28,2	13,5	12,8	12,6	12,8	12,8	16,1	15,3	15,2
14 - C.A. de Material de Construção, Madeira, Ferragens e Ferramentas	22,7	-4,9	0,5	-14,0	-22,4	-15,5	-22,4	-22,4	-21,1	-5,5	-8,7	-9,9
15 - C.A. de Artigos de Usos Pessoal e Doméstico	30,9	-6,8	-2,2	4,0	-8,6	-7,8	-4,2	-5,4	-5,9	5,3	2,8	1,8
16 - C.A. de Produtos Intermediários Industriais	19,5	-5,5	3,5	-8,2	-18,1	-14,5	-20,0	-19,6	-18,6	-17,5	-18,9	-19,2
17 - C.A. de Máquinas, Aparelhos e Equipamentos	32,3	-17,6	-0,6	5,8	-20,0	-13,7	-5,5	-9,5	-10,3	12,7	7,9	5,5
18 - C.A. de Matérias-primas Agropecuárias	50,8	120,3	-19,0	6,2	27,7	19,1	-2,7	9,8	12,2	-1,1	2,1	3,3
19 - C.A. de Mercadorias em Geral (Outros)	23,0	-8,0	0,3	5,7	-6,9	-0,3	-5,9	-6,2	-5,0	0,0	-1,4	-0,8

Fonte: IVC-RS - Convênio FEE e FECOMÉRCIO-RS.

Nota: O IVC-RS é elaborado pela FEE utilizando os dados brutos oriundos da Secretaria da Fazenda do Rio Grande do Sul.

Tabela 2

Região Metropolitana de Porto Alegre – Variação de volume de vendas no comércio
segundo grupos de atividade — 2009 (%)

ATIVIDADES	MÊS/MÊS			MENSAL			ACUM.ANO			ACUM.12 MESES		
	mar	abr	mai	mar	abr	mai	mar	abr	mai	mar	abr	mai
Comércio	24,9	-3,6	0,3	-0,7	-6,6	-5,6	-5,1	-5,5	-5,5	0,7	-0,7	-1,3
Comércio Varejista	22,9	-4,8	1,7	-3,8	-8,4	-8,7	-6,6	-7,1	-7,4	-1,4	-2,7	-3,5
1 - C.V. de Produtos Alimentícios, Bebidas e Fumo	21,5	0,1	-2,8	-5,4	1,4	-3,5	-6,2	-4,3	-4,1	-4,9	-4,5	-4,6
1.1 - C.V. de Produtos Alimentícios - Hipermercados e Supermercados	22,1	0,3	-2,8	-5,3	1,6	-3,3	-6,4	-4,4	-4,2	-5,1	-4,6	-4,7
2 - C.V. de Combustíveis e Lubrificantes	19,3	-2,6	-0,1	4,3	2,9	-0,7	1,2	1,6	1,1	4,9	4,9	4,1
3 - C.V. de Veículos, Motocicletas, Partes, Peças e Acessórios	28,1	-12,8	3,4	-0,6	-16,1	-9,6	-6,8	-9,3	-9,3	0,1	-2,9	-4,5
4 - C.V. de Materiais de Construção	19,7	-7,1	-3,8	-8,7	-18,4	-18,1	-14,4	-15,4	-16,0	-5,4	-7,7	-9,1
5 - C.V. de Tecidos, Vestuário e Calçados	34,5	4,6	23,3	-9,4	-22,7	-16,2	-11,0	-14,7	-15,1	-7,4	-9,8	-9,9
6 - C.V. de Móveis e Eletrodomésticos	15,6	-3,5	8,3	-6,8	-13,3	-12,1	-7,1	-8,8	-9,5	4,8	2,6	1,3
7 - C.V. de Artigos Farmacêuticos, Médico, Ortopédicos, Perfumaria e Cosméticos	29,7	-4,0	5,3	3,4	-4,6	-0,9	-1,0	-1,9	-1,7	0,0	-0,9	-0,7
8 - C.V. de Equipamentos e Material para Escritório, Informática e Comunicação	36,8	-12,5	3,2	11,5	-2,6	-0,7	2,3	1,0	0,6	22,3	18,1	15,0
9 - C.V. de Livros, Jornais, Revistas e Papelaria	29,0	-21,7	-6,1	-8,8	-13,7	-13,3	-15,3	-14,9	-14,6	-7,7	-8,1	-8,2
10 - C.V. de Outros Artigos de Uso Pessoal e Doméstico	17,0	-5,6	1,3	-10,6	-14,7	-18,8	-10,4	-11,5	-13,1	-2,9	-5,0	-6,6
Comércio Atacadista	26,5	-2,6	-0,7	1,7	-5,1	-3,2	-4,0	-4,3	-4,1	2,4	0,9	0,4
11 - C.A. de Produtos Alimentícios, Bebidas e Fumo	25,7	-5,4	-3,1	9,2	0,1	-0,4	2,7	2,0	1,5	4,4	3,9	4,2
12 - C.A. de Combustíveis	22,4	0,6	-2,7	-4,2	-6,9	-8,3	-6,3	-6,5	-6,9	2,9	1,1	-0,4
13 - C.A. de Veículos, Motocicletas, Partes, Peças e Acessórios	41,6	-13,5	0,8	26,8	5,3	6,7	10,3	9,0	8,5	14,3	13,0	12,8
14 - C.A. de Material de Construção, Madeira, Ferragens e Ferramentas	26,5	-7,1	1,4	-12,0	-20,6	-12,5	-21,4	-21,2	-19,5	-8,0	-10,3	-10,8
15 - C.A. de Artigos de Usos Pessoal e Doméstico	30,6	-6,7	-2,5	3,7	-8,1	-6,1	-4,6	-5,6	-5,7	3,3	1,0	0,4
16 - C.A. de Produtos Intermediários Industriais	24,0	-1,6	-0,9	-10,8	-13,1	-8,1	-20,4	-18,5	-16,6	-15,9	-16,8	-16,2
17 - C.A. de Máquinas, Aparelhos e Equipamentos	29,4	-11,8	5,1	-2,4	-21,3	-11,9	-9,0	-12,4	-12,3	15,5	10,1	7,4
18 - C.A. de Matérias-primas Agropecuárias	58,3	11,9	26,3	36,7	19,6	55,1	26,0	24,0	31,4	1,3	1,8	6,6
19 - C.A. de Mercadorias em Geral (Outros)	24,2	-7,2	0,5	2,5	-6,6	0,5	-8,5	-8,0	-6,4	-0,8	-2,2	-1,6

Fonte: IVC-RS - Convênio FEE e FECOMÉRCIO-RS.

Nota: O IVC-RS é elaborado pela FEE utilizando os dados brutos oriundos da Secretaria da Fazenda do Rio Grande do Sul.

Tabela 3

**Região Não Metropolitana – Variação de volume de vendas no comércio
segundo grupos de atividade — 2009 (%)**

ATIVIDADES	MÊS/MÊS			MENSAL			ACUM.ANO			ACUM.12 MESES		
	mar	abr	mai	mar	abr	mai	mar	abr	mai	mar	abr	mai
Comércio	20,2	14,4	-7,6	2,4	4,0	-2,1	-2,6	-0,7	-1,0	2,3	1,8	1,0
Comércio Varejista	14,9	-1,2	-0,2	0,5	-2,2	-5,6	-2,4	-2,4	-3,1	3,3	2,3	1,3
1 - C.V. de Produtos Alimentícios, Bebidas e Fumo	5,7	3,2	-5,6	-5,7	6,6	-1,6	-2,5	-0,3	-0,5	0,0	0,6	0,1
1.1 - C.V. de Produtos Alimentícios - Hipermercados e Supermercados	6,3	3,2	-5,5	-5,9	6,6	-1,5	-2,7	-0,4	-0,6	-0,1	0,5	0,0
2 - C.V. de Combustíveis e Lubrificantes	15,7	2,5	-5,6	8,6	10,6	2,7	4,6	6,1	5,4	8,8	9,0	8,0
3 - C.V. de Veículos, Motocicletas, Partes, Peças e Acessórios	32,9	-13,1	-2,1	14,5	-8,7	-5,8	3,5	0,2	-1,1	12,9	9,7	7,8
4 - C.V. de Materiais de Construção	13,0	-4,4	-0,2	-5,6	-13,5	-14,2	-11,8	-12,3	-12,7	-1,0	-2,8	-3,9
5 - C.V. de Tecidos, Vestuário e Calçados	27,2	20,4	19,2	-11,8	-19,0	-15,3	-13,0	-15,0	-15,1	-8,1	-10,6	-11,1
6 - C.V. de Móveis e Eletrodomésticos	15,8	1,2	9,9	2,6	0,4	-2,8	-3,0	-2,1	-2,3	4,3	3,1	2,3
7 - C.V. de Artigos Farmacêuticos, Médico, Ortopédicos, Perfumaria e Cosméticos	14,8	-2,6	1,3	5,5	-0,5	-0,4	1,0	0,6	0,4	2,4	1,8	1,6
8 - C.V. de Equipamentos e Material para Escritório, Informática e Comunicação	26,1	-8,7	1,4	-3,3	-15,4	-14,6	-7,2	-9,5	-10,6	3,2	1,0	0,2
9 - C.V. de Livros, Jornais, Revistas e Papelaria	-3,1	-16,8	-10,5	-10,8	-22,1	-20,4	-11,1	-13,7	-14,9	6,5	1,6	-1,5
10 - C.V. de Outros Artigos de Uso Pessoal e Doméstico	8,3	-10,1	7,8	-10,6	-21,0	-21,5	-12,2	-14,4	-15,9	0,4	-2,3	-5,1
Comércio Atacadista	28,0	35,3	-14,9	5,2	10,9	2,4	-2,8	1,5	1,7	0,9	1,1	0,6
11 - C.A. de Produtos Alimentícios, Bebidas e Fumo	13,2	-3,1	-5,3	5,1	1,7	-0,1	0,7	0,9	0,7	-0,8	-0,8	-0,4
12 - C.A. de Combustíveis	27,6	-0,2	-14,6	5,5	1,6	-10,0	0,4	0,7	-1,5	5,1	4,1	1,9
13 - C.A. de Veículos, Motocicletas, Partes, Peças e Acessórios	40,0	-2,6	-8,6	29,6	21,6	19,2	14,9	16,7	17,2	18,1	17,7	17,9
14 - C.A. de Material de Construção, Madeira, Ferragens e Ferramentas	18,9	-2,6	-0,4	-16,0	-24,1	-18,4	-23,5	-23,7	-22,6	-2,7	-6,8	-8,7
15 - C.A. de Artigos de Usos Pessoal e Doméstico	31,9	-7,2	-1,0	5,2	-10,6	-13,5	-2,6	-4,8	-6,7	13,5	10,1	7,2
16 - C.A. de Produtos Intermediários Industriais	13,1	-11,6	11,0	-3,7	-25,6	-23,0	-19,5	-21,0	-21,4	-19,8	-21,8	-23,5
17 - C.A. de Máquinas, Aparelhos e Equipamentos	36,0	-24,6	-8,7	17,7	-18,1	-16,4	-0,6	-5,4	-7,5	8,9	4,9	2,7
18 - C.A. de Matérias-primas Agropecuárias	49,2	144,9	-23,7	1,1	28,6	14,6	-7,7	7,7	9,5	-1,3	2,1	2,6
19 - C.A. de Mercadorias em Geral (Outros)	21,2	-9,2	0,1	11,0	-7,3	-1,4	-1,7	-3,2	-2,8	1,2	-0,2	0,2

Fonte: IVC-RS - Convênio FEE e FECOMÉRCIO-RS.

Nota: O IVC-RS é elaborado pela FEE utilizando os dados brutos oriundos da Secretaria da Fazenda do Rio Grande do Sul.

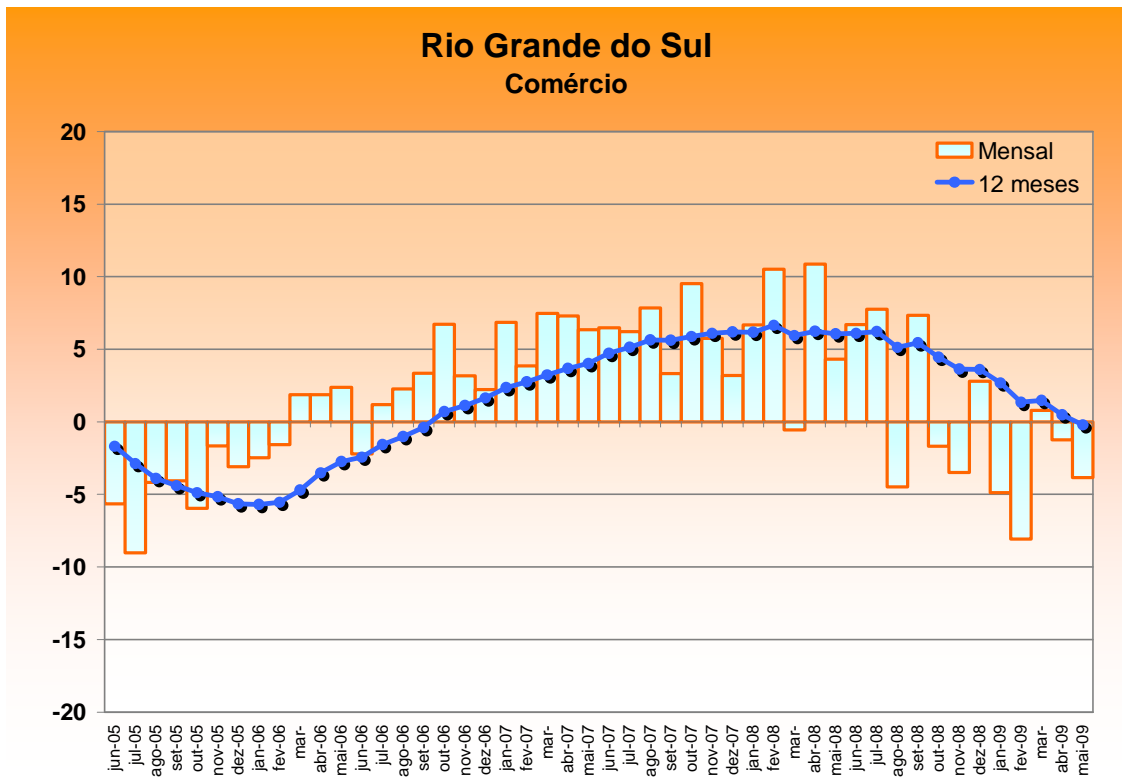
Tabela 4

**Municípios Seleccionados – Variação de volume de vendas no comércio
segundo grupos de atividade — 2009 (%)**

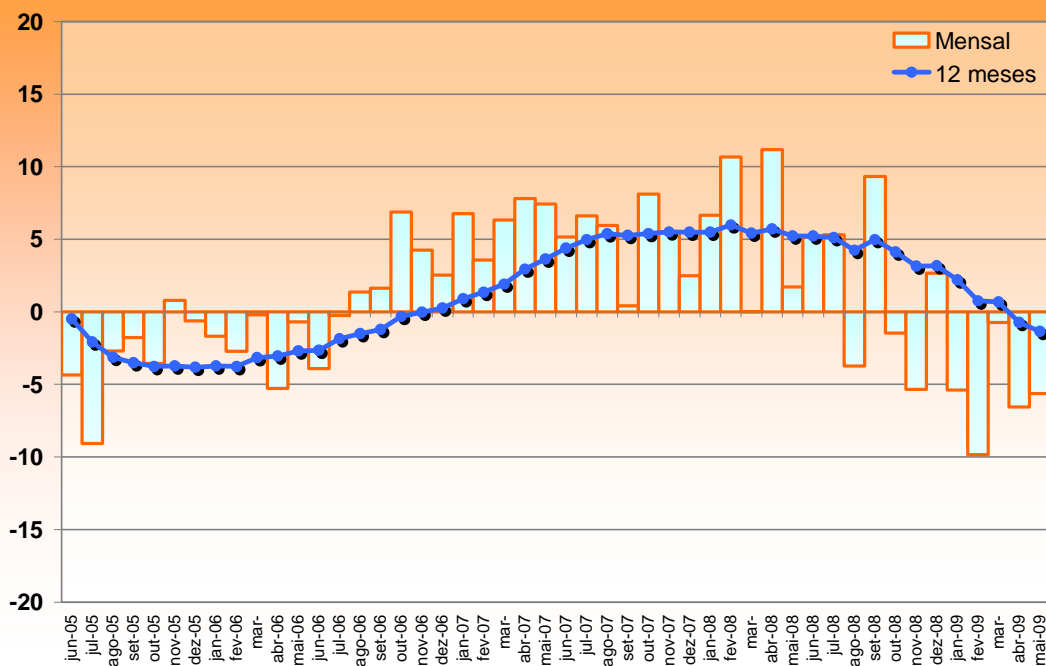
MUNICÍPIOS	ATIVIDADES	MÊS/MÊS			MENSAL			ACUM.ANO			ACUM.12 MESES		
		mar	abr	mai	mar	abr	mai	mar	abr	mai	mar	abr	mai
Canoas	Comércio	24,1	-0,3	-2,2	-2,2	-5,3	-6,3	-4,4	-4,6	-5,0	5,9	3,9	2,5
	Comércio Varejista	20,6	-3,3	3,4	-6,1	-8,6	-8,9	-6,9	-7,4	-7,7	3,1	1,4	0,1
	Comércio Atacadista	24,5	0,1	-2,7	-1,8	-4,9	-6,0	-4,1	-4,3	-4,7	6,2	4,2	2,8
Caxias do Sul	Comércio	19,8	-5,2	-4,3	-1,2	-9,9	-11,4	-5,0	-6,3	-7,4	4,1	1,9	0,6
	Comércio Varejista	14,6	-4,9	-2,8	-5,5	-11,9	-14,2	-6,6	-8,0	-9,3	3,0	0,9	-0,8
	Comércio Atacadista	28,4	-5,7	-6,3	5,9	-6,7	-6,8	-2,5	-3,6	-4,3	5,8	3,7	2,9
Novo Hamburgo	Comércio	21,2	-7,8	-1,7	-7,5	-15,2	-15,3	-10,7	-11,9	-12,6	-6,4	-8,0	-8,9
	Comércio Varejista	19,7	-7,5	0,7	-7,4	-13,5	-13,5	-8,0	-9,4	-10,3	-5,3	-6,6	-7,6
	Comércio Atacadista	25,2	-8,4	-7,5	-7,8	-19,0	-19,7	-17,2	-17,7	-18,1	-9,3	-11,5	-12,3
Passo Fundo	Comércio	23,3	-1,1	-7,1	7,8	2,1	-2,3	1,4	1,6	0,8	4,0	3,1	2,0
	Comércio Varejista	20,6	-0,1	-3,7	4,9	1,8	-2,4	1,1	1,2	0,5	2,3	1,9	1,5
	Comércio Atacadista	24,5	-1,5	-8,6	9,1	2,2	-2,3	1,6	1,7	0,9	4,8	3,7	2,2
Pelotas	Comércio	21,0	-1,1	0,0	3,6	2,2	0,5	-1,7	-0,7	-0,4	5,0	4,1	3,8
	Comércio Varejista	21,5	-1,1	2,3	0,3	-1,7	-1,8	-4,9	-4,0	-3,6	1,5	0,6	0,5
	Comércio Atacadista	20,2	-1,1	-3,5	9,0	8,5	4,2	3,6	4,9	4,7	11,4	10,1	9,6
Porto Alegre	Comércio	30,4	-5,3	2,8	2,0	-5,5	-2,2	-4,3	-4,6	-4,1	0,2	-1,0	-1,2
	Comércio Varejista	27,4	-5,4	2,2	-4,0	-9,1	-7,9	-8,1	-8,4	-8,3	-2,2	-3,6	-4,3
	Comércio Atacadista	34,9	-5,0	3,7	11,8	-0,1	6,8	1,7	1,2	2,4	3,8	2,9	3,7
Santa Maria	Comércio	20,2	-1,7	-1,8	-2,5	-7,6	-9,6	-7,3	-7,4	-7,8	1,7	0,1	-1,2
	Comércio Varejista	17,4	-1,9	0,4	-3,6	-7,3	-8,6	-7,3	-7,3	-7,6	0,6	-0,7	-1,8
	Comércio Atacadista	26,2	-1,4	-6,1	-0,2	-8,0	-11,6	-7,3	-7,5	-8,3	4,1	1,8	-0,1

Fonte: IVC-RS - Convênio FEE e FECOMÉRCIO-RS.

Nota: O IVC-RS é elaborado pela FEE utilizando os dados brutos oriundos da Secretaria da Fazenda do Rio Grande do Sul.



Região Metropolitana de Porto Alegre Comércio



Região Não Metropolitana de Porto Alegre Comércio

