

# **Índice de Vendas do Comércio - IVC**

**Índice de Vendas do Varejo - IVV**

**Índice de Vendas do Atacado - IVA**

**Março de 2009**

## **Rio Grande do Sul**

O comércio do Rio Grande do Sul apresentou, no mês de março de 2009, uma variação positiva de 1,0% no seu volume de vendas, considerando-se como período de comparação o mesmo mês de 2008 (Tabela 1). O comércio varejista teve uma queda de 2,1%, com a maior elevação ocorrendo no setor de combustíveis e lubrificantes (6,9%), e a maior queda, nas vendas de livros, jornais, revistas e papelaria (-20,2%). O comércio atacadista revelou um acréscimo de 4,5%. O setor com maior variação positiva (veículos, motocicletas, partes, peças e acessórios) demonstrou uma taxa de 23,9%, e a maior queda foi registrada no setor material de construção, madeira, ferragens e ferramentas (-14,1%).

No acumulado do ano (período jan.-mar./09), houve um decréscimo de 3,9% no volume de vendas do comércio do Rio Grande do Sul, em comparação com igual período do ano anterior. O comércio varejista obteve uma queda de 5,2%, com o único acréscimo ocorrendo no setor de combustíveis e lubrificantes (3,0%), e a maior variação negativa, nas vendas do setor de livros, jornais, revistas e papelaria (-22,2%). O comércio atacadista apresentou uma queda de 2,5%. O setor com maior elevação (matérias-primas agropecuárias) teve uma taxa de 12,3%, e a maior queda ocorreu no setor material de construção, madeira, ferragens e ferramentas (-22,3%).

## **Região Metropolitana de Porto Alegre**

O volume de vendas do comércio da Região Metropolitana de Porto Alegre revelou, no mês de março de 2009, um decréscimo de 1,6%, frente ao mesmo mês do ano anterior (Tabela 2). O comércio varejista demonstrou uma variação negativa de 5,1%, com a maior alta ocorrendo em equipamentos e material para escritório, informática e comunicação (9,1%), e a maior queda, nas vendas do setor de livros, jornais, revistas e papelaria (-13,9%). O comércio atacadista obteve um aumento de 1,3%. O setor com maior acréscimo (matérias-primas agropecuárias) apresentou uma taxa de 60,0%, e a maior variação negativa foi registrada em produtos intermediários industriais (-9,2%).

No acumulado do ano (período jan.-mar./09), houve uma queda de 6,4% no volume de vendas do comércio da Região Metropolitana de Porto Alegre, em comparação com igual período do ano anterior. O comércio varejista registrou um decréscimo de 8,1%, com o maior aumento sendo verificado em combustíveis e lubrificantes (0,8%), e o maior decréscimo, nas vendas do setor de livros, jornais, revistas e papelaria (-19,9%). O comércio atacadista apresentou uma variação negativa de 5,0%. O setor com maior variação positiva (matérias-primas agropecuárias) teve uma taxa de 44,4%, e o maior decréscimo aconteceu em produtos intermediários industriais (-19,8%).

### **Região Não Metropolitana de Porto Alegre**

O volume de vendas do comércio da Região Não Metropolitana de Porto Alegre apresentou, no mês de março de 2009, um aumento de 3,9% no seu volume de vendas, considerando-se como período de comparação o mesmo mês de 2008 (Tabela 3). O comércio varejista teve um acréscimo de 0,4%, com a maior variação positiva ocorrendo no setor de veículos, motocicletas, partes, peças e acessórios (13,4%), e a maior queda, nas vendas do setor de livros, jornais, revistas e papelaria (-25,9%). O comércio atacadista revelou uma elevação de 9,4%. O setor com maior aumento (máquinas, aparelhos e equipamentos) apresentou uma taxa de 36,5%, e o maior decréscimo foi verificado em material de construção, madeira, ferragens e ferramentas (-20,2%).

No acumulado do ano (período jan.-mar./09), houve uma variação negativa de 1,1% no volume de vendas do comércio da Região Não Metropolitana de Porto Alegre, em comparação com igual período do ano anterior. O comércio varejista obteve uma queda de 2,8%, com a maior elevação verificando-se no setor de veículos, motocicletas, partes, peças e acessórios (4,1%), e a maior queda, nas vendas do setor de livros, jornais, revistas e papelaria (-24,2%). O comércio atacadista teve um acréscimo de 1,5%. O setor com maior variação positiva (máquinas, aparelhos e equipamentos) apresentou uma taxa de 12,0%, e a maior queda foi registrada em material de construção, madeira, ferragens e ferramentas (-26,9%).

### **Municípios selecionados**

Com relação às vendas do comércio no mês de março de 2009, frente ao mesmo mês do ano anterior (Tabela 4), o Município de Passo Fundo obteve a maior variação positiva (4,9%). A maior variação negativa ocorreu em Novo Hamburgo (-6,6%). No comércio varejista, a menor queda nas vendas foi verificada no Município de Santa Maria (-2,2%), e a maior redução ocorreu em Canoas (-11,3%). No comércio atacadista, o maior crescimento deu-se no Município de Pelotas (17,3%), e o maior decréscimo, no de Canoas (-4,4%).

No acumulado do ano até março, as vendas do comércio tiveram a menor queda em Passo Fundo (-0,4%), enquanto a maior queda ocorreu em Novo Hamburgo (-11,4%). No comércio varejista, a menor queda nas vendas aconteceu no Município de Santa Maria (-5,5%), e a maior redução ocorreu em Canoas (-13,2%). No comércio atacadista, o maior crescimento deu-se no Município de Pelotas (9,0%), e o maior decréscimo foi registrado no Município de Novo Hamburgo (-13,4%).

Tabela 1

**Rio Grande do Sul – Variação de volume de vendas no comércio  
segundo grupos de atividade — 2009 (%)**

ATIVIDADES	MÊS/MÊS			MENSAL			ACUM.ANO			ACUM.12 MESES		
	jan	fev	mar	jan	fev	mar	jan	fev	mar	jan	fev	mar
<b>Comércio</b>	-20,2	-9,7	22,3	-5,2	-8,0	1,0	-5,2	-6,5	-3,9	3,6	2,2	2,1
<b>Comércio Varejista</b>	-26,3	-9,1	18,2	-5,8	-7,9	-2,1	-5,8	-6,8	-5,2	3,3	1,9	1,5
1 - C.V. de Produtos Alimentícios, Bebidas e Fumo	-20,6	-8,5	13,6	-1,1	-5,8	-4,6	-1,1	-3,4	-3,8	-1,1	-1,7	-2,2
1.1 - C.V. de Produtos Alimentícios - Hipermercados e Supermercados	-20,7	-8,8	15,0	-1,6	-6,2	-4,4	-1,6	-3,9	-4,1	-1,5	-2,1	-2,6
2 - C.V. de Combustíveis e Lubrificantes	-11,7	-7,7	17,1	3,2	-1,6	6,9	3,2	0,9	3,0	7,8	6,7	7,0
3 - C.V. de Veículos, Motocicletas, Partes, Peças e Acessórios	-20,1	-9,4	29,0	-9,0	-8,7	3,8	-9,0	-8,9	-4,4	9,7	7,4	6,8
4 - C.V. de Materiais de Construção	-20,8	-9,4	16,2	-17,3	-17,2	-8,2	-17,3	-17,3	-14,3	0,7	-1,6	-2,5
5 - C.V. de Tecidos, Vestuário e Calçados	-60,7	-3,3	30,1	-13,0	-12,6	-11,1	-13,0	-12,8	-12,1	-4,6	-5,1	-5,4
6 - C.V. de Móveis e Eletrodomésticos	-44,9	-7,7	15,1	-4,2	-6,5	0,2	-4,2	-5,3	-3,4	7,3	5,7	5,6
7 - C.V. de Artigos Farmacêuticos, Médico, Ortopédicos, Perfumaria e Cosméticos	-12,1	-12,7	21,1	-4,8	-4,6	1,9	-4,8	-4,7	-2,4	-0,4	-1,0	-0,6
8 - C.V. de Equipamentos e Material para Escritório, Informática e Comunicação	-20,2	-5,5	33,1	-7,4	-6,7	4,2	-7,4	-7,0	-2,9	21,1	17,4	15,8
9 - C.V. de Livros, Jornais, Revistas e Papelaria	-18,8	3,0	9,0	-19,5	-26,5	-20,2	-19,5	-23,2	-22,2	-0,6	-4,6	-6,9
10 - C.V. de Outros Artigos de Uso Pessoal e Doméstico	-28,1	-14,9	12,0	-12,9	-14,2	-12,0	-12,9	-13,5	-13,0	1,2	-0,7	-1,8
<b>Comércio Atacadista</b>	-12,4	-10,3	26,7	-4,5	-8,1	4,5	-4,5	-6,2	-2,5	3,9	2,4	2,8
11 - C.A. de Produtos Alimentícios, Bebidas e Fumo	-19,3	-11,0	18,6	0,2	-2,4	7,5	0,2	-1,0	1,8	0,7	0,2	1,3
12 - C.A. de Combustíveis	-8,1	-11,8	24,4	-2,9	-10,6	-1,8	-2,9	-6,7	-4,9	5,1	3,3	2,8
13 - C.A. de Veículos, Motocicletas, Partes, Peças e Acessórios	3,6	-10,8	40,7	-1,9	0,6	23,9	-1,9	-0,7	7,8	11,5	9,9	11,1
14 - C.A. de Material de Construção, Madeira, Ferragens e Ferramentas	-2,1	-10,6	23,6	-25,0	-27,8	-14,1	-25,0	-26,3	-22,3	1,6	-2,2	-3,7
15 - C.A. de Artigos de Usos Pessoal e Doméstico	-16,7	-7,2	31,5	-14,3	-16,0	0,8	-14,3	-15,1	-9,6	3,8	1,0	0,8
16 - C.A. de Produtos Intermediários Industriais	10,7	-17,0	17,0	-24,9	-22,1	-6,6	-24,9	-23,7	-18,5	-15,0	-16,8	-16,4
17 - C.A. de Máquinas, Aparelhos e Equipamentos	-5,7	-3,7	38,4	-5,6	-11,0	13,8	-5,6	-8,3	-0,5	20,2	15,7	14,8
18 - C.A. de Matérias-primas Agropecuárias	-25,5	-4,9	43,7	9,6	7,2	18,3	9,6	8,4	12,3	12,5	12,5	15,1
19 - C.A. de Mercadorias em Geral (Outros)	-3,8	-7,7	22,3	-11,8	-11,7	5,0	-11,8	-11,7	-6,2	-3,5	-5,4	-4,6

Fonte: IVC-RS - Convênio FEE e FECOMÉRCIO-RS.

Nota: O IVC-RS é elaborado pela FEE utilizando os dados brutos oriundos da Secretaria da Fazenda do Rio Grande do Sul.

Tabela 2

Região Metropolitana de Porto Alegre – Variação de volume de vendas no comércio  
segundo grupos de atividade — 2009 (%)

ATIVIDADES	MÊS/MÊS			MENSAL			ACUM.ANO			ACUM.12 MESES		
	jan	fev	mar	jan	fev	mar	jan	fev	mar	jan	fev	mar
<b>Comércio</b>	-19,1	-12,1	25,0	-7,0	-11,1	-1,6	-7,0	-9,0	-6,4	2,1	0,5	0,2
<b>Comércio Varejista</b>	-28,3	-11,1	22,9	-8,7	-11,0	-5,1	-8,7	-9,8	-8,1	0,9	-0,5	-1,0
1 - C.V. de Produtos Alimentícios, Bebidas e Fumo	-20,7	-11,0	22,5	-3,4	-9,1	-4,5	-3,4	-6,2	-5,6	-3,7	-4,3	-4,5
1.1 - C.V. de Produtos Alimentícios - Hipermercados e Supermercados	-20,8	-11,2	23,3	-3,7	-9,3	-4,4	-3,7	-6,4	-5,7	-3,9	-4,5	-4,7
2 - C.V. de Combustíveis e Lubrificantes	-16,0	-9,5	19,2	0,5	-2,4	3,9	0,5	-0,9	0,8	4,2	3,5	3,9
3 - C.V. de Veículos, Motocicletas, Partes, Peças e Acessórios	-21,3	-11,2	28,4	-17,5	-15,1	-5,4	-17,5	-16,4	-12,6	4,1	1,6	0,3
4 - C.V. de Materiais de Construção	-14,6	-13,2	21,0	-17,2	-19,5	-9,6	-17,2	-18,3	-15,4	-0,8	-3,4	-4,5
5 - C.V. de Tecidos, Vestuário e Calçados	-59,3	-11,1	34,4	-12,8	-15,5	-12,3	-12,8	-14,1	-13,4	-7,2	-7,6	-7,7
6 - C.V. de Móveis e Eletrodomésticos	-49,7	-6,4	12,6	-3,5	-9,7	-5,9	-3,5	-6,6	-6,3	8,4	6,6	6,5
7 - C.V. de Artigos Farmacêuticos, Médico, Ortopédicos, Perfumaria e Cosméticos	-15,6	-14,2	30,2	-4,8	-4,1	2,3	-4,8	-4,5	-2,1	-0,8	-1,4	-0,8
8 - C.V. de Equipamentos e Material para Escritório, Informática e Comunicação	-15,5	-7,3	38,3	-4,7	-4,7	9,1	-4,7	-4,7	0,4	26,5	22,0	19,9
9 - C.V. de Livros, Jornais, Revistas e Papelaria	-22,5	-3,1	29,2	-22,0	-24,5	-13,9	-22,0	-23,3	-19,9	-4,8	-7,8	-9,2
10 - C.V. de Outros Artigos de Uso Pessoal e Doméstico	-36,4	-14,1	17,4	-12,5	-14,1	-12,4	-12,5	-13,2	-12,9	0,9	-0,8	-2,1
<b>Comércio Atacadista</b>	-10,4	-12,8	26,7	-5,7	-11,2	1,3	-5,7	-8,3	-5,0	3,0	1,2	1,3
11 - C.A. de Produtos Alimentícios, Bebidas e Fumo	-20,3	-12,8	24,3	3,6	-0,8	10,9	3,6	1,5	4,8	4,0	3,6	5,1
12 - C.A. de Combustíveis	-8,5	-14,8	23,7	-4,2	-14,4	-5,7	-4,2	-9,2	-8,0	4,7	2,6	1,6
13 - C.A. de Veículos, Motocicletas, Partes, Peças e Acessórios	7,1	-14,9	39,1	-2,7	1,7	23,7	-2,7	-0,7	7,6	8,5	7,4	8,9
14 - C.A. de Material de Construção, Madeira, Ferragens e Ferramentas	-3,9	-11,6	27,0	-21,8	-22,6	-7,7	-21,8	-22,1	-17,3	0,8	-2,2	-3,0
15 - C.A. de Artigos de Usos Pessoal e Doméstico	-16,1	-8,0	30,7	-15,7	-17,9	-1,2	-15,7	-16,7	-11,4	1,4	-1,5	-1,7
16 - C.A. de Produtos Intermediários Industriais	17,1	-11,0	26,7	-25,0	-25,0	-9,2	-25,0	-25,0	-19,8	-14,0	-16,1	-15,9
17 - C.A. de Máquinas, Aparelhos e Equipamentos	-1,7	-12,1	34,6	-8,1	-16,6	1,4	-8,1	-12,3	-7,5	18,8	14,5	13,0
18 - C.A. de Matérias-primas Agropecuárias	-13,3	-13,2	55,4	31,1	39,4	60,0	31,1	34,8	44,4	6,2	10,5	17,2
19 - C.A. de Mercadorias em Geral (Outros)	-1,4	-8,9	19,8	-13,7	-12,2	1,2	-13,7	-13,0	-8,3	-5,4	-7,3	-6,7

Fonte: IVC-RS - Convênio FEE e FECOMÉRCIO-RS.

Nota: O IVC-RS é elaborado pela FEE utilizando os dados brutos oriundos da Secretaria da Fazenda do Rio Grande do Sul.

Tabela 3

Região Não Metropolitana – Variação de volume de vendas no comércio  
segundo grupos de atividade — 2009 (%)

ATIVIDADES	MÊS/MÊS			MENSAL			ACUM.ANO			ACUM.12 MESES		
	jan	fev	mar	jan	fev	mar	jan	fev	mar	jan	fev	mar
<b>Comércio</b>	-21,3	-7,1	19,5	-3,1	-4,6	3,9	-3,1	-3,8	-1,1	5,3	4,0	4,3
<b>Comércio Varejista</b>	-24,7	-7,6	14,9	-3,4	-5,6	0,4	-3,4	-4,5	-2,8	5,3	3,9	3,6
1 - C.V. de Produtos Alimentícios, Bebidas e Fumo	-20,4	-6,2	6,1	1,1	-2,7	-4,7	1,1	-0,8	-2,1	1,5	0,9	0,1
1.1 - C.V. de Produtos Alimentícios - Hipermercados e Supermercados	-20,6	-6,2	6,4	0,8	-2,8	-4,5	0,8	-1,0	-2,2	1,5	0,8	0,1
2 - C.V. de Combustíveis e Lubrificantes	-9,8	-7,0	16,3	4,4	-1,2	8,2	4,4	1,6	3,9	9,5	8,2	8,4
3 - C.V. de Veículos, Motocicletas, Partes, Peças e Acessórios	-19,0	-8,0	29,5	0,3	-2,3	13,4	0,3	-0,9	4,1	15,7	13,7	13,9
4 - C.V. de Materiais de Construção	-24,7	-6,8	12,9	-17,4	-15,7	-7,2	-17,4	-16,6	-13,5	1,8	-0,4	-1,0
5 - C.V. de Tecidos, Vestuário e Calçados	-61,6	2,3	27,6	-13,1	-10,8	-10,4	-13,1	-11,9	-11,3	-2,8	-3,3	-3,8
6 - C.V. de Móveis e Eletrodomésticos	-42,0	-8,3	16,4	-4,6	-4,6	3,8	-4,6	-4,6	-1,8	6,6	5,2	5,1
7 - C.V. de Artigos Farmacêuticos, Médico, Ortopédicos, Perfumaria e Cosméticos	-9,1	-11,5	14,1	-4,8	-4,9	1,5	-4,8	-4,9	-2,7	0,1	-0,7	-0,4
8 - C.V. de Equipamentos e Material para Escritório, Informática e Comunicação	-28,2	-2,2	23,5	-12,6	-10,6	-5,4	-12,6	-11,6	-9,4	13,0	10,2	9,0
9 - C.V. de Livros, Jornais, Revistas e Papelaria	-14,8	11,9	-9,7	-17,3	-28,0	-25,9	-17,3	-23,3	-24,2	4,5	-0,9	-4,2
10 - C.V. de Outros Artigos de Uso Pessoal e Doméstico	-16,6	-15,8	6,3	-13,4	-14,3	-11,4	-13,4	-13,8	-13,1	1,4	-0,6	-1,5
<b>Comércio Atacadista</b>	-15,3	-6,2	26,8	-2,6	-3,1	9,4	-2,6	-2,8	1,5	5,2	4,2	5,3
11 - C.A. de Produtos Alimentícios, Bebidas e Fumo	-18,0	-8,8	11,8	-3,7	-4,3	3,2	-3,7	-4,0	-1,6	-3,3	-3,9	-3,3
12 - C.A. de Combustíveis	-6,8	-2,6	26,1	1,2	1,2	9,8	1,2	1,2	4,3	6,0	5,6	6,6
13 - C.A. de Veículos, Motocicletas, Partes, Peças e Acessórios	-0,4	-6,1	42,3	-0,8	-0,6	24,2	-0,8	-0,7	8,1	15,1	12,9	13,6
14 - C.A. de Material de Construção, Madeira, Ferragens e Ferramentas	0,2	-9,1	19,8	-28,1	-32,5	-20,2	-28,1	-30,3	-26,9	2,5	-2,1	-4,3
15 - C.A. de Artigos de Usos Pessoal e Doméstico	-18,8	-3,8	34,5	-8,4	-7,7	9,5	-8,4	-8,1	-1,8	14,7	12,1	11,8
16 - C.A. de Produtos Intermediários Industriais	4,0	-22,5	3,7	-24,8	-16,6	-0,8	-24,8	-21,4	-16,0	-16,7	-18,2	-17,2
17 - C.A. de Máquinas, Aparelhos e Equipamentos	-10,1	9,1	46,0	-1,1	-1,7	36,5	-1,1	-1,4	12,0	22,0	17,4	18,0
18 - C.A. de Matérias-primas Agropecuárias	-27,2	-3,6	42,0	6,6	3,2	13,2	6,6	4,9	8,1	13,3	12,7	14,8
19 - C.A. de Mercadorias em Geral (Outros)	-8,0	-5,6	28,1	-7,1	-10,7	13,9	-7,1	-8,8	-1,3	0,3	-1,5	-0,1

Fonte: IVC-RS - Convênio FEE e FECOMÉRCIO-RS.

Nota: O IVC-RS é elaborado pela FEE utilizando os dados brutos oriundos da Secretaria da Fazenda do Rio Grande do Sul.

Tabela 4

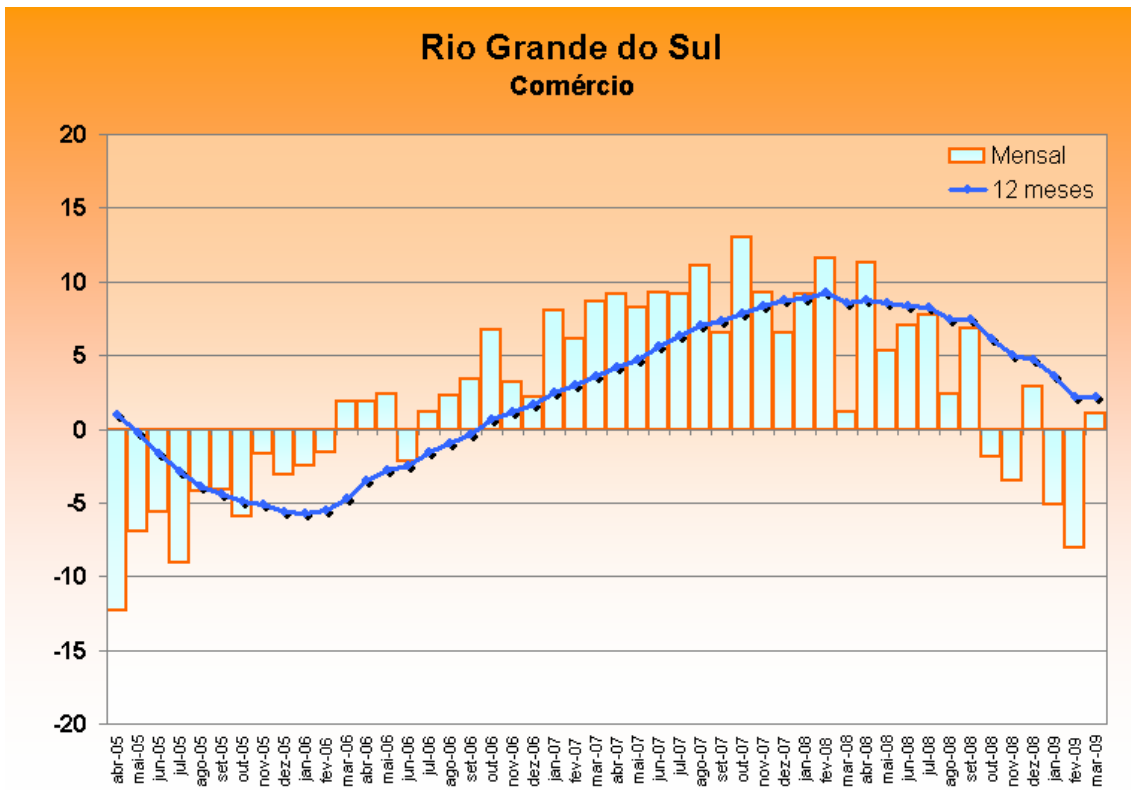
Municípios Seleccionados – Variação de volume de vendas no comércio  
segundo grupos de atividade — 2009 (%)

MUNICÍPIOS	ATIVIDADES	MÊS/MÊS			MENSAL			ACUM.ANO			ACUM.12 MESES		
		jan	fev	mar	jan	fev	mar	jan	fev	mar	jan	fev	mar
Canoas	Comércio	-11,9	-15,0	25,1	-4,2	-14,1	-5,2	-4,2	-9,0	-7,7	6,6	4,3	3,3
	Comércio Varejista	-30,4	-8,9	21,7	-13,7	-14,8	-11,3	-13,7	-14,2	-13,2	2,4	0,7	-0,7
	Comércio Atacadista	-9,2	-15,7	25,5	-3,0	-14,0	-4,4	-3,0	-8,3	-6,9	7,1	4,8	3,8
Caxias do Sul	Comércio	-16,5	-5,9	19,2	-7,1	-11,8	-3,8	-7,1	-9,5	-7,5	4,8	2,9	2,1
	Comércio Varejista	-22,6	-4,5	14,8	-4,3	-8,8	-4,5	-4,3	-6,6	-5,8	5,7	3,9	3,0
	Comércio Atacadista	-1,9	-8,3	27,1	-11,6	-16,9	-2,7	-11,6	-14,2	-10,2	3,3	1,0	0,6
Novo Hamburgo	Comércio	-15,8	-8,3	22,6	-12,2	-16,0	-6,6	-12,2	-14,1	-11,4	-6,1	-7,5	-7,5
	Comércio Varejista	-26,0	-9,8	19,6	-9,6	-13,2	-8,6	-9,6	-11,3	-10,3	-4,2	-5,3	-5,7
	Comércio Atacadista	19,0	-5,1	27,1	-17,0	-20,6	-2,9	-17,0	-18,8	-13,4	-9,6	-11,6	-10,9
Passo Fundo	Comércio	-12,5	-8,0	21,5	-1,9	-4,6	4,9	-1,9	-3,2	-0,4	6,1	4,4	4,3
	Comércio Varejista	-22,0	-11,3	18,2	-4,3	-9,3	-4,1	-4,3	-6,7	-5,8	0,2	-1,2	-1,6
	Comércio Atacadista	-8,0	-6,7	22,7	-0,9	-2,8	8,4	-0,9	-1,8	1,7	8,6	6,8	6,9
Pelotas	Comércio	-27,2	-4,9	22,6	-4,7	-4,2	4,8	-4,7	-4,5	-1,2	4,0	3,1	3,4
	Comércio Varejista	-34,2	-5,2	21,2	-11,1	-10,2	-3,6	-11,1	-10,7	-8,2	0,5	-0,6	-0,8
	Comércio Atacadista	-15,4	-4,3	24,7	4,6	4,5	17,3	4,6	4,5	9,0	9,6	8,9	9,9
Porto Alegre	Comércio	-21,8	-12,3	29,2	-7,3	-8,7	2,0	-7,3	-8,0	-4,5	2,3	0,9	1,1
	Comércio Varejista	-28,4	-11,9	27,6	-10,5	-12,5	-4,7	-10,5	-11,4	-9,0	1,2	-0,5	-1,1
	Comércio Atacadista	-10,9	-12,8	31,3	-2,9	-3,5	11,7	-2,9	-3,2	2,0	3,8	2,8	4,1
Santa Maria	Comércio	-21,8	-8,0	19,5	-5,6	-7,0	1,1	-5,6	-6,3	-3,7	3,3	2,0	1,9
	Comércio Varejista	-26,7	-7,7	16,6	-6,8	-7,8	-2,2	-6,8	-7,3	-5,5	2,0	0,7	0,3
	Comércio Atacadista	-11,5	-8,4	24,3	-3,4	-5,6	6,8	-3,4	-4,5	-0,6	5,7	4,4	4,8

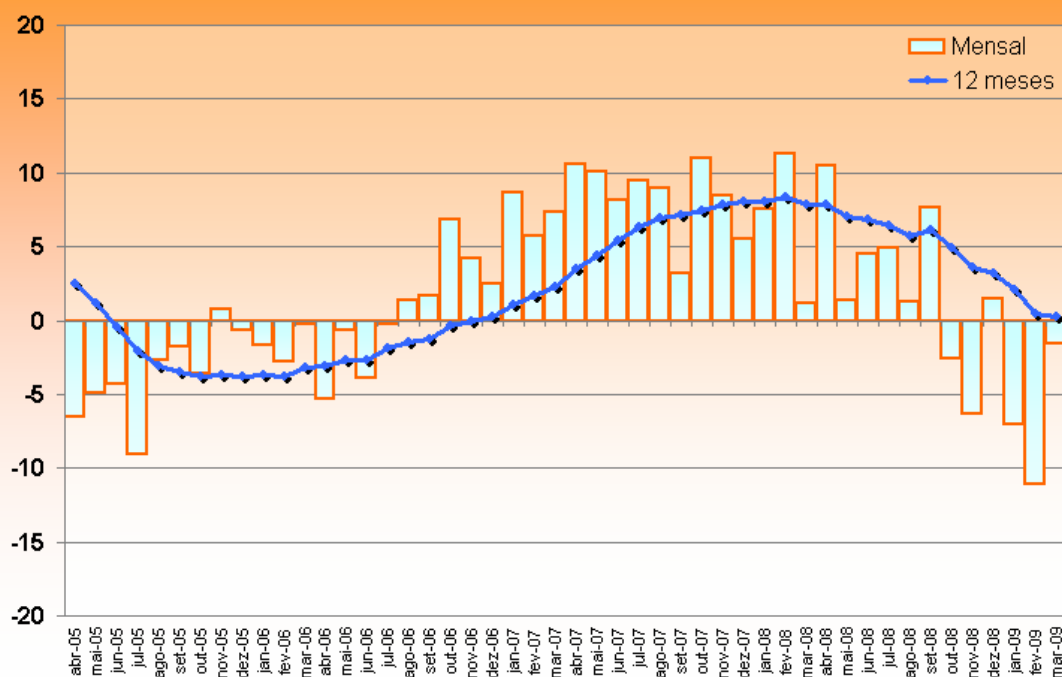
Fonte: IVC-RS - Convênio FEE e FECOMÉRCIO-RS.

Nota: O IVC-RS é elaborado pela FEE utilizando os dados brutos oriundos da Secretaria da Fazenda do Rio Grande do Sul.





### Região Metropolitana de Porto Alegre Comércio



### Região Não Metropolitana de Porto Alegre Comércio

