

Índice de Vendas do Comércio - IVC

Índice de Vendas do Varejo - IVV

Índice de Vendas do Atacado - IVA

Fevereiro de 2009

Rio Grande do Sul

O comércio do Rio Grande do Sul apresentou, no mês de fevereiro de 2009, uma variação negativa de 7,9% no seu volume de vendas, considerando-se como período de comparação o mesmo mês de 2008 (Tabela 1). O comércio varejista teve uma queda de 7,9%, com o menor decréscimo ocorrendo no setor de combustíveis e lubrificantes (-1,5%), e a maior queda, nas vendas de livros, jornais, revistas e papelaria (-25,3%). O comércio atacadista revelou um decréscimo de 8,0%. O setor com maior variação positiva (matérias-primas agropecuárias) demonstrou uma taxa de 7,1%, e a maior queda foi registrada no setor material de construção, madeira, ferragens e ferramentas (-28,0%).

No acumulado do ano (período jan.-fev./09), houve um decréscimo de 6,5% no volume de vendas do comércio do Rio Grande do Sul, em comparação com igual período do ano anterior. O comércio varejista obteve uma queda de 6,7%, com o único crescimento ocorrendo no setor de combustíveis e lubrificantes (0,9%), e a maior variação negativa, nas vendas do setor de livros, jornais, revistas e papelaria (-22,8%). O comércio atacadista apresentou uma queda de 6,2%. O único setor em elevação (matérias-primas agropecuárias) teve uma taxa de 8,4%, e a maior queda ocorreu no setor material de construção, madeira, ferragens e ferramentas (-26,4%).

Região Metropolitana de Porto Alegre

O volume de vendas do comércio da Região Metropolitana de Porto Alegre revelou, no mês de fevereiro de 2009, um decréscimo de 11,0%, frente ao mesmo mês do ano anterior (Tabela 2). O comércio varejista demonstrou uma variação negativa de 10,9%, com a menor queda ocorrendo em combustíveis e lubrificantes (-2,3%), e a maior queda, nas vendas do setor de livros, jornais, revistas e papelaria (-25,0%). O comércio atacadista obteve uma queda de 11,0%. O setor com maior acréscimo (matérias-primas agropecuárias) apresentou uma taxa de 39,4%, e a maior variação negativa foi registrada em produtos intermediários industriais (-24,8%).

No acumulado do ano (período jan.-fev./09), houve uma queda de 8,9% no volume de vendas do comércio da Região Metropolitana de Porto Alegre, em comparação com igual período do ano anterior. O comércio varejista registrou um decréscimo de 9,7%, com a menor queda sendo verificada em combustíveis e lubrificantes (-0,8%), e o maior decréscimo, nas vendas do setor de livros, jornais, revistas e papelaria (-23,9%). O comércio atacadista apresentou uma variação negativa de 8,2%. O setor com maior variação positiva (matérias-primas agropecuárias) teve uma taxa de 34,8%, e o maior decréscimo aconteceu em produtos intermediários industriais (-24,9%).

Região Não Metropolitana de Porto Alegre

O volume de vendas do comércio da Região Não Metropolitana de Porto Alegre apresentou, no mês de fevereiro de 2009, uma queda de 4,6% no seu volume de vendas, considerando-se como período de comparação o mesmo mês de 2008 (Tabela 3). O comércio varejista teve um decréscimo de 5,5%, com o menor decréscimo ocorrendo no setor de combustíveis e lubrificantes (-1,2%), e a maior queda, nas vendas do setor de livros, jornais, revistas e papelaria (-25,5%). O comércio atacadista revelou um decréscimo de 3,2%. O setor com maior aumento (matérias-primas agropecuárias) apresentou uma taxa de 3,2%, e o maior decréscimo foi verificado em material de construção, madeira, ferragens e ferramentas (-32,2%).

No acumulado do ano (período jan.-fev./09), houve uma variação negativa de -3,8% no volume de vendas do comércio da Região Não Metropolitana de Porto Alegre, em comparação com igual período do ano anterior. O comércio varejista obteve uma queda de 4,4%, com o único acréscimo verificando-se no setor de combustíveis e lubrificantes (1,6%), e a maior queda, nas vendas do setor de livros, jornais, revistas e papelaria (-22,1%). O comércio atacadista teve um decréscimo de 2,9%. O setor com maior variação positiva (matérias-primas agropecuárias) apresentou uma taxa de 4,9%, e a maior queda foi registrada em material de construção, madeira, ferragens e ferramentas (-30,0%).

Municípios selecionados

Com relação às vendas do comércio no mês de fevereiro de 2009, frente ao mesmo mês do ano anterior (Tabela 4), o Município de Pelotas obteve a menor variação negativa (-4,2%). A maior variação negativa ocorreu em Novo Hamburgo (-15,8%). No comércio varejista, a menor queda nas vendas foi verificada no Município de Santa Maria (-7,3%), e a maior queda ocorreu em Canoas (-14,9%). No comércio atacadista, o único crescimento deu-se no Município de Pelotas (4,2%), e o maior decréscimo, no de Novo Hamburgo (-20,6%).

No acumulado do ano até fevereiro, as vendas do comércio tiveram a menor queda em Passo Fundo (-3,1%), enquanto a maior queda ocorreu em Novo Hamburgo (-14,0%). No comércio varejista, a menor queda nas vendas aconteceu no Município de Caxias do Sul (-6,6%), e a maior redução ocorreu em Canoas (-14,2%). No comércio atacadista, o único crescimento deu-se no Município de Pelotas (4,7%), e o maior decréscimo foi registrado no Município de Novo Hamburgo (-18,8%).

Tabela 1

**Rio Grande do Sul – Variação de volume de vendas no comércio
segundo grupos de atividade — 2008-09 (%)**

ATIVIDADES	MÊS/MÊS			MENSAL			ACUM.ANO			ACUM.12 MESES		
	dez	jan	fev	dez	jan	fev	dez	jan	fev	dez	jan	fev
Comércio	13,4	-20,2	-9,6	2,9	-5,1	-7,9	4,7	-5,1	-6,5	4,7	3,6	2,2
Comércio Varejista	23,5	-26,3	-9,1	0,9	-5,7	-7,9	4,5	-5,7	-6,7	4,5	3,3	2,0
1 - C.V. de Produtos Alimentícios, Bebidas e Fumo	21,3	-20,5	-8,5	-0,9	-1,0	-5,7	-1,0	-1,0	-3,3	-1,0	-1,1	-1,7
1.1 - C.V. de Produtos Alimentícios - Hipermercados e Supermercados	20,8	-20,7	-8,8	-1,3	-1,5	-6,2	-1,4	-1,5	-3,8	-1,4	-1,5	-2,1
2 - C.V. de Combustíveis e Lubrificantes	6,0	-11,6	-7,7	9,6	3,3	-1,5	8,3	3,3	0,9	8,3	7,8	6,8
3 - C.V. de Veículos, Motocicletas, Partes, Peças e Acessórios	20,3	-20,1	-9,3	8,4	-9,0	-8,6	12,0	-9,0	-8,8	12,0	9,7	7,4
4 - C.V. de Materiais de Construção	4,8	-20,6	-9,5	-5,8	-17,2	-17,1	3,2	-17,2	-17,2	3,2	0,7	-1,6
5 - C.V. de Tecidos, Vestuário e Calçados	65,7	-60,6	-3,1	-8,3	-12,9	-12,3	-4,2	-12,9	-12,6	-4,2	-4,6	-5,0
6 - C.V. de Móveis e Eletrodomésticos	60,4	-44,8	-7,8	2,0	-4,1	-6,4	8,4	-4,1	-5,2	8,4	7,3	5,7
7 - C.V. de Artigos Farmacêuticos, Médico, Ortopédicos, Perfumaria e Cosméticos	9,4	-12,1	-12,6	1,2	-4,8	-4,5	0,3	-4,8	-4,6	0,3	-0,4	-1,0
8 - C.V. de Equipamentos e Material para Escritório, Informática e Comunicação	12,5	-20,3	-6,3	7,9	-7,4	-7,5	24,9	-7,4	-7,4	24,9	21,1	17,3
9 - C.V. de Livros, Jornais, Revistas e Papelaria	10,4	-19,3	5,4	-11,9	-20,1	-25,3	1,6	-20,1	-22,8	1,6	-0,6	-4,5
10 - C.V. de Outros Artigos de Uso Pessoal e Doméstico	22,9	-27,9	-14,9	-3,7	-12,7	-14,0	3,5	-12,7	-13,3	3,5	1,2	-0,7
Comércio Atacadista	2,6	-12,3	-10,2	5,7	-4,5	-8,0	5,0	-4,5	-6,2	5,0	3,9	2,4
11 - C.A. de Produtos Alimentícios, Bebidas e Fumo	17,8	-19,4	-11,0	12,5	0,2	-2,5	1,1	0,2	-1,1	1,1	0,7	0,2
12 - C.A. de Combustíveis	-2,8	-8,1	-11,7	2,3	-2,9	-10,5	6,0	-2,9	-6,6	6,0	5,1	3,3
13 - C.A. de Veículos, Motocicletas, Partes, Peças e Acessórios	6,3	3,7	-10,8	10,3	-1,7	0,7	13,6	-1,7	-0,6	13,6	11,5	9,9
14 - C.A. de Material de Construção, Madeira, Ferragens e Ferramentas	-14,9	-2,0	-11,0	-11,1	-24,9	-28,0	5,2	-24,9	-26,4	5,2	1,6	-2,2
15 - C.A. de Artigos de Usos Pessoal e Doméstico	0,9	-16,5	-7,5	0,7	-14,1	-16,1	6,3	-14,1	-15,1	6,3	3,9	1,0
16 - C.A. de Produtos Intermediários Industriais	-14,8	10,7	-17,0	-28,8	-24,9	-22,2	-12,2	-24,9	-23,7	-12,2	-15,0	-16,9
17 - C.A. de Máquinas, Aparelhos e Equipamentos	-7,1	-6,0	-4,9	-1,8	-5,9	-12,4	23,0	-5,9	-9,2	23,0	20,1	15,5
18 - C.A. de Matérias-primas Agropecuárias	3,3	-25,5	-4,9	33,7	9,6	7,1	12,3	9,6	8,4	12,3	12,5	12,5
19 - C.A. de Mercadorias em Geral (Outros)	-0,8	-2,9	-6,7	-6,3	-10,9	-9,9	-1,9	-10,9	-10,4	-1,9	-3,5	-5,2

Fonte: IVC-RS - Convênio FEE e FECOMÉRCIO-RS.

Nota: O IVC-RS é elaborado pela FEE utilizando os dados brutos oriundos da Secretaria da Fazenda do Rio Grande do Sul.

Tabela 2

Região Metropolitana de Porto Alegre – Variação de volume de vendas no comércio
segundo grupos de atividade — 2008-09 (%)

ATIVIDADES	MÊS/MÊS			MENSAL			ACUM.ANO			ACUM.12 MESES		
	dez	jan	fev	dez	jan	fev	dez	jan	fev	dez	jan	fev
Comércio	12,1	-19,1	-12,0	1,5	-6,9	-11,0	3,2	-6,9	-8,9	3,2	2,1	0,5
Comércio Varejista	24,8	-28,3	-11,0	-1,1	-8,6	-10,9	2,1	-8,6	-9,7	2,1	0,9	-0,5
1 - C.V. de Produtos Alimentícios, Bebidas e Fumo	16,1	-20,7	-11,0	-2,4	-3,3	-9,1	-3,7	-3,3	-6,1	-3,7	-3,7	-4,3
1.1 - C.V. de Produtos Alimentícios - Hipermercados e Supermercados	16,1	-20,8	-11,3	-2,5	-3,6	-9,3	-3,9	-3,6	-6,4	-3,9	-3,9	-4,5
2 - C.V. de Combustíveis e Lubrificantes	9,1	-15,9	-9,4	6,1	0,6	-2,3	4,5	0,6	-0,8	4,5	4,2	3,5
3 - C.V. de Veículos, Motocicletas, Partes, Peças e Acessórios	20,1	-21,3	-11,1	0,8	-17,5	-15,0	7,1	-17,5	-16,3	7,1	4,1	1,6
4 - C.V. de Materiais de Construção	0,3	-14,6	-13,2	-8,5	-17,2	-19,5	1,9	-17,2	-18,3	1,9	-0,8	-3,4
5 - C.V. de Tecidos, Vestuário e Calçados	63,1	-59,3	-10,7	-9,5	-12,8	-15,1	-7,0	-12,8	-13,9	-7,0	-7,2	-7,6
6 - C.V. de Móveis e Eletrodomésticos	61,7	-49,6	-6,4	4,2	-3,3	-9,6	9,0	-3,3	-6,5	9,0	8,4	6,7
7 - C.V. de Artigos Farmacêuticos, Médico, Ortopédicos, Perfumaria e Cosméticos	9,0	-15,5	-14,1	1,6	-4,6	-3,9	-0,2	-4,6	-4,3	-0,2	-0,8	-1,3
8 - C.V. de Equipamentos e Material para Escritório, Informática e Comunicação	9,3	-15,4	-7,8	7,8	-4,7	-5,2	30,9	-4,7	-4,9	30,9	26,5	22,0
9 - C.V. de Livros, Jornais, Revistas e Papelaria	12,1	-23,2	-2,8	-12,0	-22,7	-25,0	-2,7	-22,7	-23,9	-2,7	-4,9	-7,9
10 - C.V. de Outros Artigos de Uso Pessoal e Doméstico	44,3	-36,4	-14,0	-2,9	-12,5	-14,0	2,7	-12,5	-13,2	2,7	0,9	-0,8
Comércio Atacadista	2,2	-10,3	-12,7	4,0	-5,5	-11,0	4,1	-5,5	-8,2	4,1	3,0	1,2
11 - C.A. de Produtos Alimentícios, Bebidas e Fumo	14,7	-20,3	-12,8	21,0	3,6	-0,8	4,2	3,6	1,5	4,2	4,0	3,6
12 - C.A. de Combustíveis	-1,1	-8,5	-14,8	0,7	-4,2	-14,3	5,8	-4,2	-9,2	5,8	4,7	2,6
13 - C.A. de Veículos, Motocicletas, Partes, Peças e Acessórios	6,7	7,4	-14,6	9,2	-2,4	2,2	10,8	-2,4	-0,3	10,8	8,5	7,4
14 - C.A. de Material de Construção, Madeira, Ferragens e Ferramentas	-9,7	-3,9	-12,5	-7,9	-21,8	-23,4	4,1	-21,8	-22,5	4,1	0,8	-2,3
15 - C.A. de Artigos de Usos Pessoal e Doméstico	0,5	-15,9	-8,4	-0,5	-15,5	-18,0	3,9	-15,5	-16,7	3,9	1,5	-1,5
16 - C.A. de Produtos Intermediários Industriais	-20,2	17,1	-10,8	-29,2	-25,0	-24,8	-12,0	-25,0	-24,9	-12,0	-14,0	-16,0
17 - C.A. de Máquinas, Aparelhos e Equipamentos	-4,7	-1,7	-11,3	-3,1	-8,1	-15,9	21,5	-8,1	-11,9	21,5	18,8	14,5
18 - C.A. de Matérias-primas Agropecuárias	7,9	-13,4	-13,2	58,6	31,0	39,4	1,7	31,0	34,8	1,7	6,2	10,5
19 - C.A. de Mercadorias em Geral (Outros)	2,2	0,2	-8,0	-6,8	-12,4	-9,9	-3,5	-12,4	-11,2	-3,5	-5,2	-7,0

Fonte: IVC-RS - Convênio FEE e FECOMÉRCIO-RS.

Nota: O IVC-RS é elaborado pela FEE utilizando os dados brutos oriundos da Secretaria da Fazenda do Rio Grande do Sul.

Tabela 3

Região Não Metropolitana – Variação de volume de vendas no comércio
segundo grupos de atividade — 2008-09 (%)

ATIVIDADES	MÊS/MÊS			MENSAL			ACUM.ANO			ACUM.12 MESES		
	dez	jan	fev	dez	jan	fev	dez	jan	fev	dez	jan	fev
Comércio	14,7	-21,3	-7,1	4,5	-3,1	-4,6	6,4	-3,1	-3,8	6,4	5,3	4,1
Comércio Varejista	22,4	-24,6	-7,6	2,4	-3,3	-5,5	6,4	-3,3	-4,4	6,4	5,3	4,0
1 - C.V. de Produtos Alimentícios, Bebidas e Fumo	26,5	-20,4	-6,2	0,4	1,1	-2,7	1,8	1,1	-0,8	1,8	1,5	0,9
1.1 - C.V. de Produtos Alimentícios - Hipermercados e Supermercados	26,5	-20,6	-6,2	0,0	0,8	-2,8	1,8	0,8	-0,9	1,8	1,5	0,8
2 - C.V. de Combustíveis e Lubrificantes	4,6	-9,8	-7,0	11,2	4,4	-1,2	10,0	4,4	1,6	10,0	9,5	8,2
3 - C.V. de Veículos, Motocicletas, Partes, Peças e Acessórios	20,5	-18,9	-7,9	16,6	0,3	-2,2	17,4	0,3	-0,9	17,4	15,7	13,7
4 - C.V. de Materiais de Construção	8,0	-24,5	-6,9	-4,1	-17,1	-15,5	4,2	-17,1	-16,4	4,2	1,8	-0,4
5 - C.V. de Tecidos, Vestuário e Calçados	67,4	-61,5	2,3	-7,5	-12,9	-10,6	-2,3	-12,9	-11,7	-2,3	-2,8	-3,3
6 - C.V. de Móveis e Eletrodomésticos	59,7	-41,9	-8,4	0,7	-4,5	-4,7	8,1	-4,5	-4,6	8,1	6,6	5,2
7 - C.V. de Artigos Farmacêuticos, Médico, Ortopédicos, Perfumaria e Cosméticos	9,7	-9,2	-11,5	0,8	-4,9	-4,9	0,9	-4,9	-4,9	0,9	0,1	-0,7
8 - C.V. de Equipamentos e Material para Escritório, Informática e Comunicação	17,9	-28,4	-3,4	8,1	-12,8	-11,9	16,2	-12,8	-12,4	16,2	13,0	10,1
9 - C.V. de Livros, Jornais, Revistas e Papelaria	9,2	-15,1	16,3	-11,7	-17,6	-25,5	6,9	-17,6	-22,1	6,9	4,4	-0,6
10 - C.V. de Outros Artigos de Uso Pessoal e Doméstico	2,0	-16,1	-15,8	-5,0	-12,9	-13,9	4,3	-12,9	-13,4	4,3	1,5	-0,5
Comércio Atacadista	3,1	-15,4	-6,3	8,3	-2,7	-3,2	6,2	-2,7	-2,9	6,2	5,2	4,2
11 - C.A. de Produtos Alimentícios, Bebidas e Fumo	21,9	-18,2	-8,8	3,3	-3,8	-4,5	-2,7	-3,8	-4,1	-2,7	-3,4	-3,9
12 - C.A. de Combustíveis	-7,8	-6,8	-2,4	7,7	1,2	1,4	6,4	1,2	1,3	6,4	6,0	5,6
13 - C.A. de Veículos, Motocicletas, Partes, Peças e Acessórios	5,9	-0,4	-6,3	11,7	-0,8	-0,8	17,0	-0,8	-0,8	17,0	15,1	12,8
14 - C.A. de Material de Construção, Madeira, Ferragens e Ferramentas	-20,3	0,4	-9,0	-14,3	-27,9	-32,2	6,5	-27,9	-30,0	6,5	2,5	-2,0
15 - C.A. de Artigos de Usos Pessoal e Doméstico	2,2	-18,6	-3,8	5,2	-8,1	-7,5	17,2	-8,1	-7,8	17,2	14,7	12,1
16 - C.A. de Produtos Intermediários Industriais	-7,6	4,0	-23,1	-28,3	-24,8	-17,2	-13,0	-24,8	-21,7	-13,0	-16,7	-18,2
17 - C.A. de Máquinas, Aparelhos e Equipamentos	-9,4	-11,0	4,7	0,2	-2,1	-6,6	25,0	-2,1	-4,5	25,0	21,9	16,9
18 - C.A. de Matérias-primas Agropecuárias	2,6	-27,2	-3,7	30,7	6,6	3,2	13,7	6,6	4,9	13,7	13,3	12,7
19 - C.A. de Mercadorias em Geral (Outros)	-6,8	-8,3	-4,4	-5,4	-7,3	-9,8	1,6	-7,3	-8,6	1,6	0,3	-1,4

Fonte: IVC-RS - Convênio FEE e FECOMÉRCIO-RS.

Nota: O IVC-RS é elaborado pela FEE utilizando os dados brutos oriundos da Secretaria da Fazenda do Rio Grande do Sul.

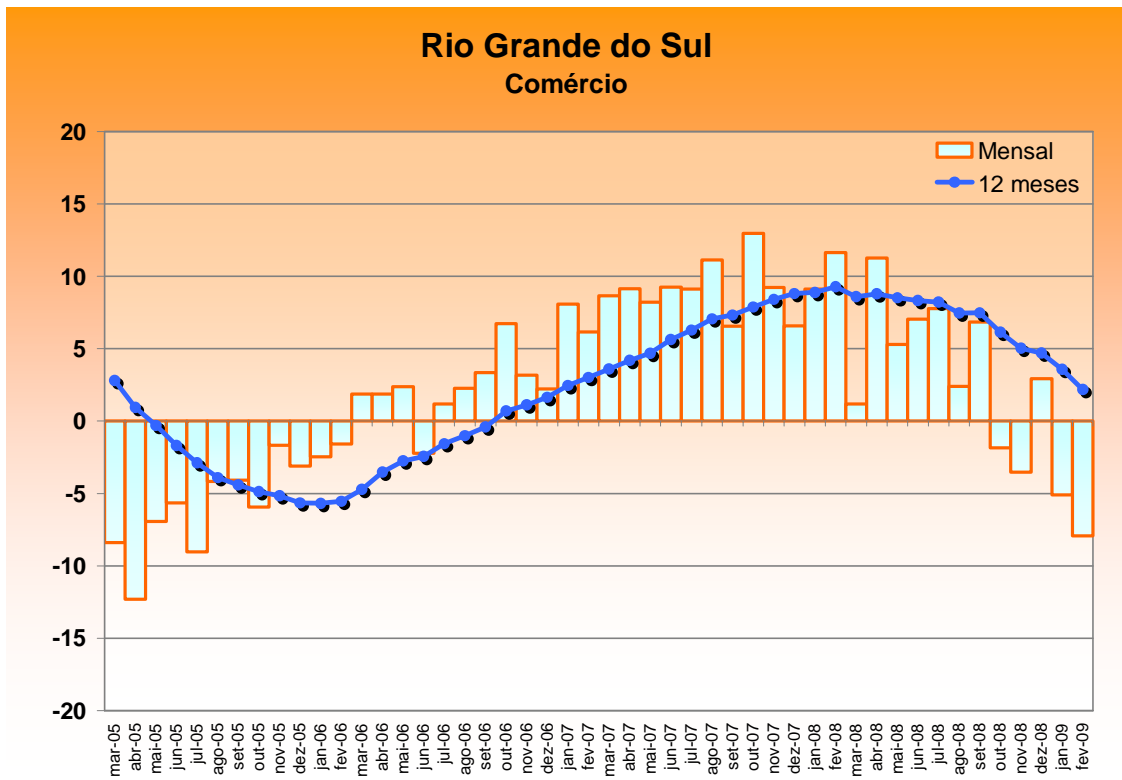
Tabela 4

Municípios Seleccionados – Variação de volume de vendas no comércio
segundo grupos de atividade — 2008-09 (%)

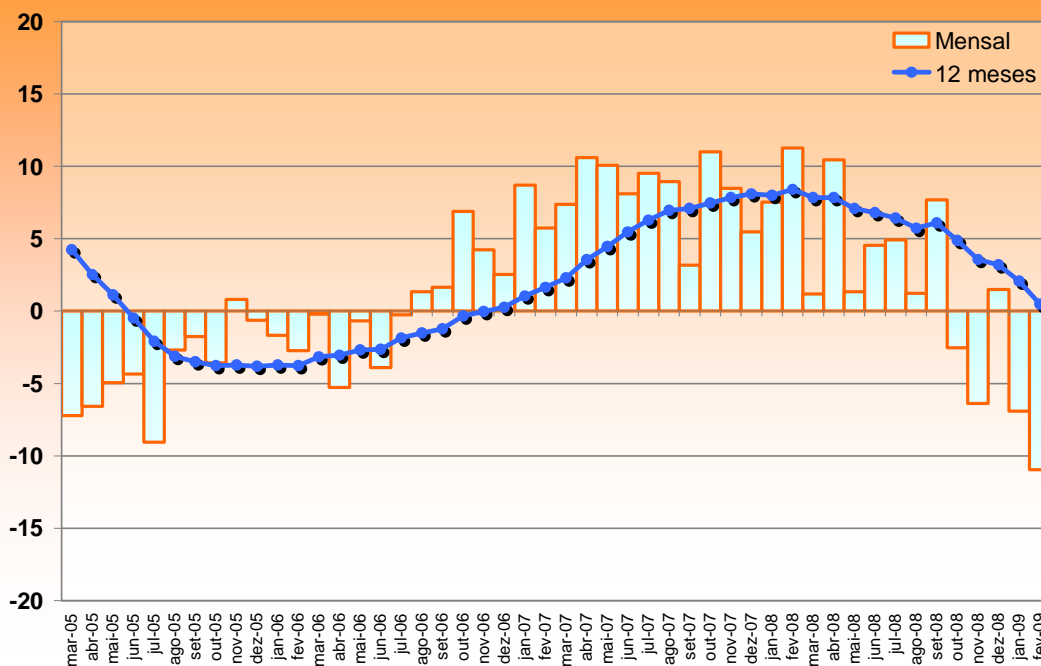
MUNICÍPIOS	ATIVIDADES	MÊS/MÊS			MENSAL			ACUM.ANO			ACUM.12 MESES		
		dez	jan	fev	dez	jan	fev	dez	jan	fev	dez	jan	fev
Canoas	Comércio	1,4	-11,8	-15,0	3,5	-4,2	-14,1	7,8	-4,2	-9,0	7,8	6,6	4,3
	Comércio Varejista	22,0	-30,4	-9,1	-3,6	-13,6	-14,9	4,0	-13,6	-14,2	4,0	2,4	0,7
	Comércio Atacadista	-0,9	-9,1	-15,7	4,7	-2,9	-13,9	8,3	-2,9	-8,3	8,3	7,1	4,8
Caxias do Sul	Comércio	5,4	-16,6	-6,0	0,2	-7,2	-12,0	6,1	-7,2	-9,6	6,1	4,8	2,8
	Comércio Varejista	14,4	-22,5	-4,7	1,0	-4,2	-8,9	6,8	-4,2	-6,6	6,8	5,7	3,9
	Comércio Atacadista	-11,1	-2,3	-8,3	-1,6	-11,9	-17,2	4,8	-11,9	-14,5	4,8	3,2	0,9
Novo Hamburgo	Comércio	9,4	-15,8	-8,1	-4,2	-12,2	-15,8	-5,1	-12,2	-14,0	-5,1	-6,1	-7,5
	Comércio Varejista	22,7	-26,0	-9,4	1,0	-9,5	-12,8	-3,5	-9,5	-11,1	-3,5	-4,2	-5,2
	Comércio Atacadista	-20,0	18,9	-5,2	-17,3	-17,0	-20,6	-8,0	-17,0	-18,8	-8,0	-9,6	-11,6
Passo Fundo	Comércio	5,8	-12,4	-8,0	3,5	-1,8	-4,5	7,6	-1,8	-3,1	7,6	6,1	4,4
	Comércio Varejista	21,0	-22,0	-11,6	1,6	-4,3	-9,6	1,2	-4,3	-6,8	1,2	0,2	-1,2
	Comércio Atacadista	-0,2	-7,9	-6,6	4,4	-0,8	-2,6	10,4	-0,8	-1,7	10,4	8,6	6,8
Pelotas	Comércio	20,4	-26,9	-5,3	4,3	-4,3	-4,2	4,7	-4,3	-4,3	4,7	4,1	3,2
	Comércio Varejista	28,3	-34,1	-5,2	-0,1	-10,9	-10,1	1,4	-10,9	-10,5	1,4	0,5	-0,5
	Comércio Atacadista	9,0	-14,9	-5,1	12,2	5,2	4,2	10,1	5,2	4,7	10,1	9,6	9,0
Porto Alegre	Comércio	16,2	-21,8	-12,4	2,8	-7,3	-8,8	3,5	-7,3	-8,0	3,5	2,3	0,9
	Comércio Varejista	23,7	-28,5	-12,0	-1,8	-10,5	-12,5	2,7	-10,5	-11,5	2,7	1,2	-0,5
	Comércio Atacadista	5,6	-10,9	-12,9	10,8	-2,9	-3,6	4,8	-2,9	-3,2	4,8	3,8	2,8
Santa Maria	Comércio	13,9	-21,6	-8,0	2,9	-5,4	-6,8	4,4	-5,4	-6,1	4,4	3,3	2,0
	Comércio Varejista	25,3	-26,5	-7,6	2,1	-6,5	-7,3	3,1	-6,5	-6,9	3,1	2,0	0,7
	Comércio Atacadista	-4,3	-11,5	-8,6	4,7	-3,4	-5,9	6,7	-3,4	-4,6	6,7	5,7	4,4

Fonte: IVC-RS - Convênio FEE e FECOMÉRCIO-RS.

Nota: O IVC-RS é elaborado pela FEE utilizando os dados brutos oriundos da Secretaria da Fazenda do Rio Grande do Sul.



Região Metropolitana de Porto Alegre Comércio



Região Não Metropolitana de Porto Alegre Comércio

