

# **Índice de Vendas do Comércio - IVC**

**Índice de Vendas do Varejo - IVV**

**Índice de Vendas do Atacado - IVA**

**Dezembro de 2008**

## **Rio Grande do Sul**

O comércio do Rio Grande do Sul apresentou, no mês de dezembro de 2008, uma variação positiva de 2,9% no seu volume de vendas, considerando-se como período de comparação o mesmo mês de 2007 (Tabela 1). O comércio varejista teve uma alta de 0,8%, com a maior elevação ocorrendo no setor de combustíveis e lubrificantes (9,5%), e a maior queda, nas vendas de livros, jornais, revistas e papelaria (-12,2%). O comércio atacadista revelou um acréscimo de 5,8%. O setor com maior variação positiva (matérias-primas agropecuárias) demonstrou uma taxa de 34,7%, e a maior queda foi registrada no setor produtos intermediários industriais (-28,4%).

No acumulado do ano (período jan.-dez./08), houve uma elevação de 4,7% no volume de vendas do comércio do Rio Grande do Sul, em comparação com igual período do ano anterior. O comércio varejista obteve um aumento de 4,5%, com o maior acréscimo ocorrendo no setor de equipamentos e material para escritório, informática e comunicação (24,9%), e a maior variação negativa, nas vendas do setor de tecidos, vestuário e calçados (-4,2%). O comércio atacadista apresentou uma alta de 5,0%. O setor com maior elevação (máquinas, aparelhos e equipamentos) teve uma taxa de 23,0%, e a maior queda ocorreu no setor produtos intermediários industriais (-12,2%).

## **Região Metropolitana de Porto Alegre**

O volume de vendas do comércio da Região Metropolitana de Porto Alegre revelou, no mês de dezembro de 2008, um acréscimo de 1,6%, frente ao mesmo mês do ano anterior (Tabela 2). O comércio varejista demonstrou uma variação negativa de -1,0%, com a maior alta ocorrendo em equipamentos e material para escritório, informática e comunicação (8,2%), e a maior queda, nas vendas do setor de livros, jornais, revistas e papelaria (-12,0%). O comércio atacadista obteve um aumento de 4,1%. O setor com maior acréscimo (matérias-primas agropecuárias) apresentou uma taxa de 58,6%, e a maior variação negativa foi registrada em produtos intermediários industriais (-29,2%).

No acumulado do ano (período jan.-dez./08), houve uma alta de 3,2% no volume de vendas do comércio da Região Metropolitana de Porto Alegre, em comparação com igual período do ano anterior. O comércio varejista registrou uma elevação de 2,1%, com o maior aumento sendo verificado em equipamentos e material para escritório, informática e comunicação (30,9%), e o maior decréscimo, nas vendas do setor de tecidos, vestuário e calçados (-7,0%). O comércio atacadista apresentou uma variação positiva de 4,1%. O setor com maior variação positiva (máquinas, aparelhos e equipamentos) teve uma taxa de 21,5%, e o maior decréscimo aconteceu em produtos intermediários industriais (-12,0%).

### **Região Não Metropolitana de Porto Alegre**

O volume de vendas do comércio da Região Não Metropolitana de Porto Alegre apresentou, no mês de dezembro de 2008, um aumento de 4,4% no seu volume de vendas, considerando-se como período de comparação o mesmo mês de 2007 (Tabela 3). O comércio varejista teve um acréscimo de 2,3%, com a maior variação positiva ocorrendo no setor de veículos, motocicletas, partes, peças e acessórios (16,7%), e a maior queda, nas vendas do setor de livros, jornais, revistas e papelaria (-12,3%). O comércio atacadista revelou uma elevação de 8,3%. O setor com maior aumento (matérias-primas agropecuárias) apresentou uma taxa de 31,8%, e o maior decréscimo foi verificado em produtos intermediários industriais (-27,4%).

No acumulado do ano (período jan.-dez./08), houve uma variação positiva de 6,3% no volume de vendas do comércio da Região Não Metropolitana de Porto Alegre, em comparação com igual período do ano anterior. O comércio varejista obteve uma alta de 6,4%, com a maior elevação verificando-se no setor de veículos, motocicletas, partes, peças e acessórios (17,4%), e a única queda, nas vendas do setor de tecidos, vestuário e calçados (-2,3%). O comércio atacadista teve um acréscimo de 6,2%. O setor com maior variação positiva (máquinas, aparelhos e equipamentos) apresentou uma taxa de 25,0%, e a maior queda foi registrada em produtos intermediários industriais (-12,9%).

### **Municípios selecionados**

Com relação às vendas do comércio no mês de dezembro de 2008, frente ao mesmo mês do ano anterior (Tabela 4), o Município de Pelotas obteve a maior variação positiva (4,3%). A maior variação negativa ocorreu em Novo Hamburgo (-4,2%). No comércio varejista, a maior alta nas vendas foi verificada no Município de Santa Maria (1,8%), e a maior queda ocorreu em Canoas (-3,7%). No comércio atacadista, o maior crescimento deu-se no Município de Pelotas (12,7%), e o maior decréscimo, no de Novo Hamburgo (-17,3%).

No acumulado do ano, as vendas do comércio tiveram a maior elevação em Canoas (7,8%), enquanto a única queda ocorreu em Novo Hamburgo (-5,1%). No comércio varejista, a maior alta nas vendas aconteceu no Município de Caxias do Sul (6,8%), e houve redução somente em Novo Hamburgo (-3,5%). No comércio atacadista, o maior crescimento deu-se no Município de Passo Fundo (10,3%), e o único decréscimo foi registrado no Município de Novo Hamburgo (-8,0%).

Tabela 1

Rio Grande do Sul – Variação de volume de vendas no comércio  
segundo grupos de atividade — 2008 (%)

| ATIVIDADES  | MÊS/MÊS |       |       | MENSAL |       |       | ACUM.ANO |       |       | ACUM.12 MESES |      |       |
|---|---------|-------|-------|--------|-------|-------|----------|-------|-------|---------------|------|-------|
|   | out     | nov   | dez   | out    | nov   | dez   | out      | nov   | dez   | out           | nov  | dez   |
| <b>Comércio</b>   | 3,6     | -5,5  | 13,4  | -1,9   | -3,5  | 2,9   | 5,8      | 4,9   | 4,7   | 6,1           | 5,0  | 4,7   |
| <b>Comércio Varejista</b>   | 4,1     | -4,9  | 23,4  | -1,1   | -3,4  | 0,8   | 5,8      | 4,9   | 4,5   | 6,3           | 5,3  | 4,5   |
| 1 - C.V. de Produtos Alimentícios, Bebidas e Fumo                               | 5,6     | -1,8  | 21,4  | -1,7   | -2,2  | -0,9  | -0,9     | -1,0  | -1,0  | -0,4          | -0,4 | -1,0  |
| 1.1 - C.V. de Produtos Alimentícios - Hipermercados e Supermercados             | 5,5     | -1,8  | 20,9  | -2,2   | -2,8  | -1,2  | -1,3     | -1,4  | -1,4  | -0,7          | -0,8 | -1,4  |
| 2 - C.V. de Combustíveis e Lubrificantes  | 3,2     | 0,2   | 5,9   | 4,0    | 6,4   | 9,5   | 8,4      | 8,2   | 8,3   | 8,2           | 7,9  | 8,3   |
| 3 - C.V. de Veículos, Motocicletas, Partes, Peças e Acessórios                  | -1,6    | -12,2 | 20,1  | -1,9   | -10,8 | 8,2   | 15,1     | 12,4  | 12,0  | 16,1          | 12,8 | 12,0  |
| 4 - C.V. de Materiais de Construção   | 4,9     | -2,2  | 4,7   | -4,9   | -8,7  | -6,0  | 5,8      | 4,2   | 3,2   | 6,6           | 4,7  | 3,2   |
| 5 - C.V. de Tecidos, Vestuário e Calçados                                       | 8,5     | -0,6  | 65,5  | -9,7   | -7,9  | -8,4  | -3,1     | -3,6  | -4,2  | -2,3          | -2,5 | -4,2  |
| 6 - C.V. de Móveis e Eletrodomésticos   | 5,6     | -4,6  | 60,4  | 5,6    | 2,0   | 2,0   | 10,2     | 9,4   | 8,4   | 11,1          | 10,7 | 8,4   |
| 7 - C.V. de Artigos Farmacêuticos, Médico, Ortopédicos, Perfumaria e Cosméticos | 1,1     | -6,2  | 9,3   | -0,6   | -2,4  | 1,0   | 0,5      | 0,3   | 0,3   | 0,9           | 0,5  | 0,3   |
| 8 - C.V. de Equipamentos e Material para Escritório, Informática e Comunicação  | -0,3    | -17,0 | 12,4  | 16,5   | 6,5   | 7,8   | 29,0     | 26,8  | 24,9  | 27,9          | 26,1 | 24,9  |
| 9 - C.V. de Livros, Jornais, Revistas e Papelaria                               | 2,9     | -13,7 | 10,0  | 2,5    | -9,5  | -12,2 | 4,4      | 3,1   | 1,6   | 2,1           | 2,0  | 1,6   |
| 10 - C.V. de Outros Artigos de Uso Pessoal e Doméstico                          | 7,4     | -8,8  | 22,7  | -5,9   | -8,2  | -3,9  | 5,8      | 4,3   | 3,5   | 7,0           | 4,9  | 3,5   |
| <b>Comércio Atacadista</b>  | 3,1     | -6,1  | 2,7   | -2,7   | -3,7  | 5,8   | 5,8      | 4,9   | 5,0   | 6,0           | 4,8  | 5,0   |
| 11 - C.A. de Produtos Alimentícios, Bebidas e Fumo                              | 2,9     | -2,6  | 18,0  | -3,0   | -1,2  | 12,8  | 0,0      | -0,1  | 1,1   | 0,7           | 0,2  | 1,1   |
| 12 - C.A. de Combustíveis   | 2,2     | -5,9  | -3,0  | -1,7   | -4,5  | 2,2   | 7,5      | 6,3   | 6,0   | 8,2           | 6,4  | 6,0   |
| 13 - C.A. de Veículos, Motocicletas, Partes, Peças e Acessórios                 | 0,4     | -14,1 | 5,6   | 4,6    | -5,4  | 9,6   | 16,0     | 13,9  | 13,6  | 15,5          | 13,4 | 13,6  |
| 14 - C.A. de Material de Construção, Madeira, Ferragens e Ferramentas           | 3,4     | -11,4 | -14,7 | -4,2   | -12,2 | -10,7 | 8,8      | 6,6   | 5,3   | 8,2           | 6,3  | 5,3   |
| 15 - C.A. de Artigos de Usos Pessoal e Doméstico                                | 1,8     | -6,3  | 0,7   | -4,0   | -6,5  | 0,5   | 8,4      | 6,9   | 6,3   | 7,9           | 6,4  | 6,3   |
| 16 - C.A. de Produtos Intermediários Industriais                                | 0,3     | -16,8 | -14,4 | -23,4  | -28,3 | -28,4 | -8,8     | -10,8 | -12,2 | -5,4          | -9,3 | -12,2 |
| 17 - C.A. de Máquinas, Aparelhos e Equipamentos                                 | 3,5     | -14,5 | -7,1  | 10,5   | 1,4   | -1,8  | 28,5     | 25,6  | 23,0  | 28,2          | 25,6 | 23,0  |
| 18 - C.A. de Matérias-primas Agropecuárias                                      | 10,4    | 1,9   | 4,3   | 2,6    | 16,1  | 34,7  | 10,2     | 10,7  | 12,3  | 8,2           | 9,2  | 12,3  |
| 19 - C.A. de Mercadorias em Geral (Outros)                                      | 2,6     | -12,8 | -1,1  | -5,0   | -10,9 | -6,6  | -0,5     | -1,5  | -1,9  | -0,1          | -1,4 | -1,9  |

Fonte: IVC-RS - Convênio FEE e FECOMÉRCIO-RS.

Nota: O IVC-RS é elaborado pela FEE utilizando os dados brutos oriundos da Secretaria da Fazenda do Rio Grande do Sul.

Tabela 2

Região Metropolitana de Porto Alegre – Variação de volume de vendas no comércio  
segundo grupos de atividade — 2008 (%)

| ATIVIDADES  | MÊS/MÊS |       |       | MENSAL |       |       | ACUM.ANO |       |       | ACUM.12 MESES |       |       |
|---|---------|-------|-------|--------|-------|-------|----------|-------|-------|---------------|-------|-------|
|   | out     | nov   | dez   | out    | nov   | dez   | out      | nov   | dez   | out           | nov   | dez   |
| <b>Comércio</b>   | 3,0     | -7,4  | 12,2  | -2,5   | -6,4  | 1,6   | 4,4      | 3,4   | 3,2   | 4,9           | 3,6   | 3,2   |
| <b>Comércio Varejista</b>   | 3,8     | -6,3  | 24,8  | -2,9   | -6,2  | -1,0  | 3,4      | 2,4   | 2,1   | 4,2           | 3,1   | 2,1   |
| 1 - C.V. de Produtos Alimentícios, Bebidas e Fumo                               | 4,5     | -1,8  | 16,1  | -4,6   | -4,7  | -2,3  | -3,8     | -3,9  | -3,7  | -3,0          | -3,2  | -3,7  |
| 1.1 - C.V. de Produtos Alimentícios - Hipermercados e Supermercados             | 4,5     | -1,9  | 16,1  | -4,9   | -5,0  | -2,5  | -4,0     | -4,1  | -3,9  | -3,1          | -3,4  | -3,9  |
| 2 - C.V. de Combustíveis e Lubrificantes  | 3,5     | -1,2  | 9,1   | 3,6    | 3,8   | 6,1   | 4,3      | 4,3   | 4,5   | 4,0           | 3,9   | 4,5   |
| 3 - C.V. de Veículos, Motocicletas, Partes, Peças e Acessórios                  | -4,4    | -12,5 | 19,6  | -9,1   | -18,0 | 0,5   | 10,8     | 7,7   | 7,1   | 12,3          | 8,3   | 7,1   |
| 4 - C.V. de Materiais de Construção   | 8,0     | -4,1  | 0,3   | -8,0   | -12,9 | -8,5  | 4,9      | 3,0   | 1,9   | 5,9           | 3,3   | 1,9   |
| 5 - C.V. de Tecidos, Vestuário e Calçados                                       | 10,1    | -0,8  | 63,0  | -10,3  | -7,1  | -9,5  | -6,5     | -6,6  | -7,0  | -4,9          | -5,1  | -7,0  |
| 6 - C.V. de Móveis e Eletrodomésticos   | 8,8     | -9,0  | 61,7  | 13,2   | 5,5   | 4,2   | 10,3     | 9,8   | 9,0   | 10,8          | 11,4  | 9,0   |
| 7 - C.V. de Artigos Farmacêuticos, Médico, Ortopédicos, Perfumaria e Cosméticos | 1,6     | -6,5  | 8,9   | -0,7   | -2,7  | 1,5   | -0,2     | -0,4  | -0,3  | 0,2           | -0,3  | -0,3  |
| 8 - C.V. de Equipamentos e Material para Escritório, Informática e Comunicação  | 0,7     | -16,6 | 9,6   | 18,7   | 7,1   | 8,2   | 36,5     | 33,4  | 30,9  | 35,5          | 33,0  | 30,9  |
| 9 - C.V. de Livros, Jornais, Revistas e Papelaria                               | 1,4     | -15,2 | 12,1  | 1,6    | -12,1 | -12,0 | -0,7     | -1,8  | -2,7  | -2,4          | -2,5  | -2,7  |
| 10 - C.V. de Outros Artigos de Uso Pessoal e Doméstico                          | 8,2     | -9,6  | 45,2  | -4,0   | -7,2  | -2,3  | 4,6      | 3,5   | 2,8   | 5,8           | 4,8   | 2,8   |
| <b>Comércio Atacadista</b>  | 2,4     | -8,3  | 2,3   | -2,3   | -6,5  | 4,1   | 5,3      | 4,1   | 4,1   | 5,5           | 4,0   | 4,1   |
| 11 - C.A. de Produtos Alimentícios, Bebidas e Fumo                              | 3,4     | -4,1  | 15,4  | 2,6    | 3,0   | 21,7  | 2,5      | 2,6   | 4,2   | 2,6           | 2,4   | 4,2   |
| 12 - C.A. de Combustíveis   | 2,4     | -7,8  | -1,2  | -1,7   | -7,1  | 0,7   | 7,8      | 6,3   | 5,8   | 8,4           | 6,3   | 5,8   |
| 13 - C.A. de Veículos, Motocicletas, Partes, Peças e Acessórios                 | 0,0     | -15,9 | 6,7   | 3,0    | -7,5  | 9,2   | 13,0     | 11,0  | 10,8  | 12,9          | 10,7  | 10,8  |
| 14 - C.A. de Material de Construção, Madeira, Ferragens e Ferramentas           | 2,4     | -9,2  | -9,7  | -6,8   | -12,0 | -7,8  | 7,1      | 5,1   | 4,1   | 6,6           | 4,9   | 4,1   |
| 15 - C.A. de Artigos de Usos Pessoal e Doméstico                                | 2,9     | -6,6  | 0,3   | -7,1   | -9,4  | -0,7  | 5,9      | 4,4   | 3,9   | 5,9           | 4,0   | 3,9   |
| 16 - C.A. de Produtos Intermediários Industriais                                | -2,5    | -14,7 | -20,2 | -21,5  | -26,8 | -29,2 | -8,9     | -10,6 | -12,0 | -7,4          | -10,1 | -12,0 |
| 17 - C.A. de Máquinas, Aparelhos e Equipamentos                                 | -1,3    | -17,6 | -4,7  | 14,6   | 1,6   | -3,1  | 26,3     | 23,9  | 21,5  | 24,8          | 23,5  | 21,5  |
| 18 - C.A. de Matérias-primas Agropecuárias                                      | 14,7    | -12,0 | 7,9   | 7,4    | 9,0   | 58,6  | -3,1     | -2,0  | 1,7   | -6,8          | -4,6  | 1,7   |
| 19 - C.A. de Mercadorias em Geral (Outros)                                      | 1,0     | -14,3 | 2,2   | -6,3   | -14,5 | -6,8  | -2,0     | -3,2  | -3,5  | -2,1          | -3,3  | -3,5  |

Fonte: IVC-RS - Convênio FEE e FECOMÉRCIO-RS.

Nota: O IVC-RS é elaborado pela FEE utilizando os dados brutos oriundos da Secretaria da Fazenda do Rio Grande do Sul.

Tabela 3

Região Não Metropolitana – Variação de volume de vendas no comércio  
segundo grupos de atividade — 2008 (%)

| ATIVIDADES  | MÊS/MÊS |       |       | MENSAL |       |       | ACUM.ANO |       |       | ACUM.12 MESES |      |       |
|---|---------|-------|-------|--------|-------|-------|----------|-------|-------|---------------|------|-------|
|   | out     | nov   | dez   | out    | nov   | dez   | out      | nov   | dez   | out           | nov  | dez   |
| <b>Comércio</b>   | 4,2     | -3,3  | 14,6  | -1,1   | -0,3  | 4,4   | 7,3      | 6,6   | 6,3   | 7,6           | 6,7  | 6,3   |
| <b>Comércio Varejista</b>   | 4,3     | -3,8  | 22,3  | 0,4    | -1,1  | 2,3   | 7,8      | 6,9   | 6,4   | 8,1           | 7,2  | 6,4   |
| 1 - C.V. de Produtos Alimentícios, Bebidas e Fumo                               | 6,6     | -1,7  | 26,6  | 1,4    | 0,3   | 0,5   | 2,1      | 2,0   | 1,8   | 2,2           | 2,4  | 1,8   |
| 1.1 - C.V. de Produtos Alimentícios - Hipermercados e Supermercados             | 6,7     | -1,7  | 26,7  | 1,2    | 0,0   | 0,1   | 2,2      | 2,0   | 1,8   | 2,4           | 2,5  | 1,8   |
| 2 - C.V. de Combustíveis e Lubrificantes  | 3,1     | 0,8   | 4,5   | 4,2    | 7,5   | 11,0  | 10,2     | 9,9   | 10,0  | 10,0          | 9,7  | 10,0  |
| 3 - C.V. de Veículos, Motocicletas, Partes, Peças e Acessórios                  | 1,2     | -11,8 | 20,5  | 6,1    | -2,9  | 16,7  | 19,8     | 17,4  | 17,4  | 20,1          | 17,6 | 17,4  |
| 4 - C.V. de Materiais de Construção   | 2,8     | -0,8  | 7,8   | -2,5   | -5,6  | -4,3  | 6,4      | 5,1   | 4,2   | 7,1           | 5,6  | 4,2   |
| 5 - C.V. de Tecidos, Vestuário e Calçados                                       | 7,5     | -0,4  | 67,2  | -9,4   | -8,3  | -7,6  | -0,8     | -1,5  | -2,3  | -0,4          | -0,6 | -2,3  |
| 6 - C.V. de Móveis e Eletrodomésticos   | 3,7     | -1,8  | 59,7  | 1,2    | 0,0   | 0,7   | 10,2     | 9,2   | 8,1   | 11,3          | 10,4 | 8,1   |
| 7 - C.V. de Artigos Farmacêuticos, Médico, Ortopédicos, Perfumaria e Cosméticos | 0,7     | -6,0  | 9,6   | -0,5   | -2,2  | 0,7   | 1,2      | 0,9   | 0,8   | 1,6           | 1,1  | 0,8   |
| 8 - C.V. de Equipamentos e Material para Escritório, Informática e Comunicação  | -1,6    | -17,3 | 16,8  | 12,5   | 5,3   | 7,0   | 18,2     | 17,1  | 16,1  | 17,3          | 16,4 | 16,1  |
| 9 - C.V. de Livros, Jornais, Revistas e Papelaria                               | 6,1     | -12,2 | 8,4   | 3,4    | -7,0  | -12,3 | 10,7     | 9,0   | 6,9   | 7,9           | 7,6  | 6,9   |
| 10 - C.V. de Outros Artigos de Uso Pessoal e Doméstico                          | 6,5     | -8,1  | 0,7   | -7,9   | -9,4  | -6,2  | 7,1      | 5,3   | 4,2   | 8,2           | 5,1  | 4,2   |
| <b>Comércio Atacadista</b>  | 4,2     | -2,5  | 3,2   | -3,3   | 0,9   | 8,3   | 6,6      | 6,1   | 6,2   | 6,8           | 6,0  | 6,2   |
| 11 - C.A. de Produtos Alimentícios, Bebidas e Fumo                              | 2,3     | -0,5  | 21,6  | -9,8   | -6,3  | 3,2   | -3,0     | -3,3  | -2,7  | -1,7          | -2,5 | -2,7  |
| 12 - C.A. de Combustíveis   | 1,6     | -0,4  | -8,2  | -1,6   | 3,4   | 7,3   | 6,6      | 6,3   | 6,3   | 7,3           | 6,3  | 6,3   |
| 13 - C.A. de Veículos, Motocicletas, Partes, Peças e Acessórios                 | 1,0     | -12,0 | 4,3   | 6,6    | -3,0  | 10,1  | 19,8     | 17,5  | 16,9  | 18,7          | 16,7 | 16,9  |
| 14 - C.A. de Material de Construção, Madeira, Ferragens e Ferramentas           | 4,1     | -13,5 | -19,8 | -1,7   | -12,4 | -13,7 | 10,5     | 8,2   | 6,5   | 9,9           | 7,7  | 6,5   |
| 15 - C.A. de Artigos de Usos Pessoal e Doméstico                                | -2,2    | -5,2  | 2,3   | 10,8   | 6,7   | 5,3   | 19,7     | 18,4  | 17,2  | 16,7          | 17,3 | 17,2  |
| 16 - C.A. de Produtos Intermediários Industriais                                | 6,0     | -19,0 | -6,5  | -26,1  | -30,6 | -27,4 | -9,1     | -11,5 | -12,9 | -3,4          | -8,9 | -12,9 |
| 17 - C.A. de Máquinas, Aparelhos e Equipamentos                                 | 10,2    | -9,7  | -9,4  | 4,8    | 1,2   | 0,2   | 31,4     | 27,8  | 25,0  | 32,9          | 28,5 | 25,0  |
| 18 - C.A. de Matérias-primas Agropecuárias                                      | 9,7     | 4,1   | 3,7   | 1,8    | 17,1  | 31,8  | 12,0     | 12,4  | 13,7  | 10,3          | 11,1 | 13,7  |
| 19 - C.A. de Mercadorias em Geral (Outros)                                      | 6,2     | -9,6  | -7,5  | -2,3   | -3,0  | -6,0  | 2,8      | 2,2   | 1,5   | 4,0           | 2,5  | 1,5   |

Fonte: IVC-RS - Convênio FEE e FECOMÉRCIO-RS.

Nota: O IVC-RS é elaborado pela FEE utilizando os dados brutos oriundos da Secretaria da Fazenda do Rio Grande do Sul.

Tabela 4

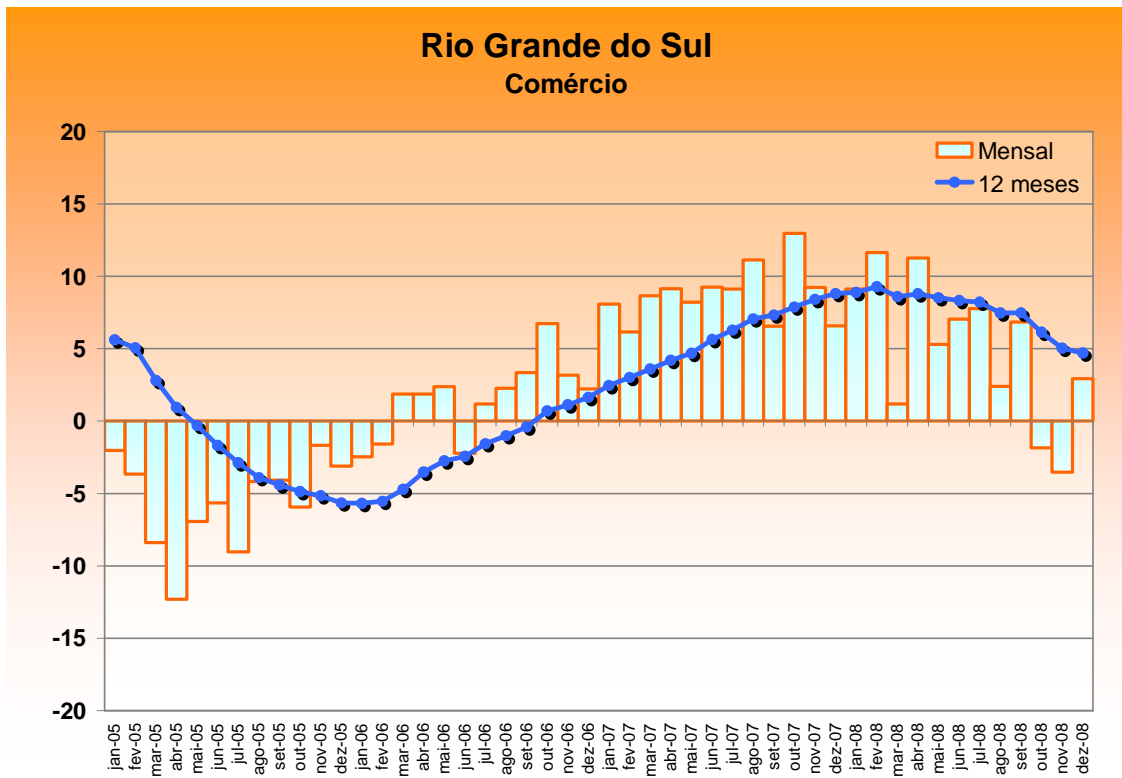
Municípios Seleccionados – Variação de volume de vendas no comércio  
segundo grupos de atividade — 2008 (%)

| MUNICÍPIOS    | ATIVIDADES          | MÊS/MÊS |       |       | MENSAL |       |       | ACUM.ANO |      |      | ACUM.12 MESES |      |      |
|---------------|---------------------|---------|-------|-------|--------|-------|-------|----------|------|------|---------------|------|------|
|               |                     | out     | nov   | dez   | out    | nov   | dez   | out      | nov  | dez  | out           | nov  | dez  |
| Canoas        | Comércio            | 2,0     | -7,9  | 1,4   | 1,2    | -4,6  | 3,5   | 9,6      | 8,2  | 7,8  | 10,0          | 8,2  | 7,8  |
|               | Comércio Varejista  | 1,7     | -6,9  | 21,8  | -1,5   | -3,4  | -3,7  | 5,8      | 4,9  | 4,0  | 6,5           | 5,8  | 4,0  |
|               | Comércio Atacadista | 2,0     | -8,1  | -0,9  | 1,5    | -4,7  | 4,7   | 10,1     | 8,6  | 8,3  | 10,6          | 8,6  | 8,3  |
| Caxias do Sul | Comércio            | 3,8     | -9,6  | 5,2   | 1,3    | -3,8  | 0,0   | 7,8      | 6,7  | 6,1  | 7,9           | 6,6  | 6,1  |
|               | Comércio Varejista  | 3,7     | -7,9  | 14,5  | 1,5    | -3,9  | 1,0   | 8,7      | 7,5  | 6,8  | 9,1           | 7,7  | 6,8  |
|               | Comércio Atacadista | 4,2     | -12,5 | -11,8 | 0,9    | -3,7  | -2,3  | 6,2      | 5,3  | 4,7  | 5,7           | 4,9  | 4,7  |
| Novo Hamburgo | Comércio            | 1,8     | -8,1  | 9,4   | -12,4  | -15,8 | -4,2  | -4,0     | -5,1 | -5,1 | -3,0          | -4,7 | -5,1 |
|               | Comércio Varejista  | 3,2     | -4,1  | 22,7  | -11,4  | -13,7 | 1,0   | -2,9     | -4,0 | -3,5 | -1,5          | -3,3 | -3,5 |
|               | Comércio Atacadista | -0,3    | -15,9 | -19,9 | -14,1  | -19,8 | -17,3 | -6,1     | -7,3 | -8,0 | -6,0          | -7,6 | -8,0 |
| Passo Fundo   | Comércio            | 3,0     | -3,3  | 5,7   | -3,2   | -0,9  | 3,4   | 9,0      | 8,0  | 7,6  | 10,4          | 8,6  | 7,6  |
|               | Comércio Varejista  | 0,8     | -1,0  | 21,0  | -6,9   | -2,8  | 1,6   | 1,6      | 1,2  | 1,2  | 2,8           | 2,0  | 1,2  |
|               | Comércio Atacadista | 3,8     | -4,1  | -0,3  | -1,9   | -0,1  | 4,2   | 12,2     | 11,0 | 10,3 | 14,0          | 11,8 | 10,3 |
| Pelotas       | Comércio            | 5,5     | -7,8  | 20,5  | 3,1    | -1,3  | 4,3   | 5,5      | 4,8  | 4,7  | 5,5           | 4,8  | 4,7  |
|               | Comércio Varejista  | 6,2     | -7,9  | 28,1  | 0,0    | -4,1  | -0,3  | 2,2      | 1,6  | 1,4  | 2,2           | 1,9  | 1,4  |
|               | Comércio Atacadista | 4,8     | -7,5  | 9,5   | 7,7    | 2,7   | 12,7  | 10,7     | 9,9  | 10,2 | 11,0          | 9,8  | 10,2 |
| Porto Alegre  | Comércio            | 3,9     | -8,3  | 16,4  | -1,2   | -4,8  | 3,0   | 4,5      | 3,6  | 3,6  | 4,7           | 3,7  | 3,6  |
|               | Comércio Varejista  | 4,2     | -7,7  | 23,9  | -2,5   | -7,2  | -1,7  | 4,3      | 3,2  | 2,7  | 5,0           | 3,8  | 2,7  |
|               | Comércio Atacadista | 3,5     | -9,1  | 5,9   | 0,6    | -1,5  | 11,1  | 4,8      | 4,2  | 4,8  | 4,2           | 3,7  | 4,8  |
| Santa Maria   | Comércio            | 3,0     | -5,2  | 13,1  | -2,5   | -2,8  | 2,3   | 5,3      | 4,5  | 4,3  | 5,7           | 4,7  | 4,3  |
|               | Comércio Varejista  | 6,5     | -5,6  | 25,0  | -4,4   | -5,4  | 1,8   | 4,2      | 3,2  | 3,1  | 4,7           | 3,6  | 3,1  |
|               | Comércio Atacadista | -2,5    | -4,5  | -5,9  | 0,8    | 1,7   | 3,1   | 7,5      | 6,9  | 6,6  | 7,6           | 6,8  | 6,6  |

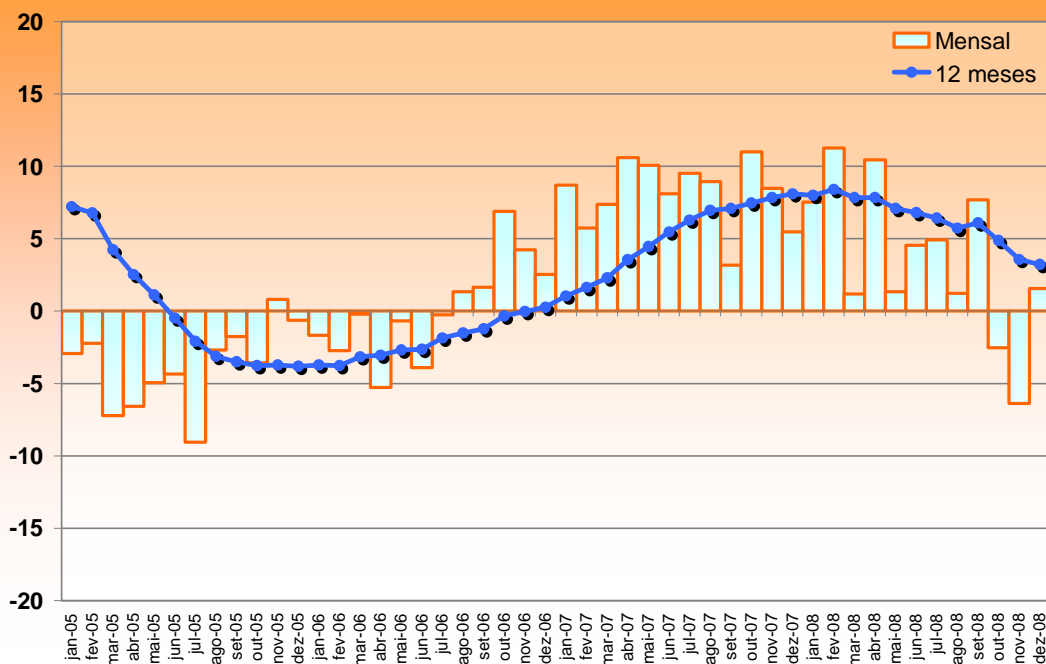
Fonte: IVC-RS - Convênio FEE e FECOMÉRCIO-RS.

Nota: O IVC-RS é elaborado pela FEE utilizando os dados brutos oriundos da Secretaria da Fazenda do Rio Grande do Sul.





### Região Metropolitana de Porto Alegre Comércio



### Região Não Metropolitana de Porto Alegre Comércio

