

Índice de Vendas do Comércio - IVC

Índice de Vendas do Varejo - IVV

Índice de Vendas do Atacado - IVA

Outubro de 2008

Rio Grande do Sul

O comércio do Rio Grande do Sul apresentou, no mês de outubro de 2008, uma variação negativa de -2,0% no seu volume de vendas, considerando-se como período de comparação o mesmo mês de 2007 (Tabela 1). O comércio varejista teve uma queda de -1,1%, com a maior elevação ocorrendo no setor de equipamentos e material para escritório, informática e comunicação (14,7%), e a maior queda, nas vendas de tecidos, vestuário e calçados (-9,5%). O comércio atacadista revelou um decréscimo de -2,9%. O setor com maior variação positiva (máquinas, aparelhos e equipamentos) demonstrou uma taxa de 10,0%, e a maior queda foi registrada no setor produtos intermediários industriais (-23,4%).

No acumulado do ano (período jan.-out./08), houve uma elevação de 5,8% no volume de vendas do comércio do Rio Grande do Sul, em comparação com igual período do ano anterior. O comércio varejista obteve um aumento de 5,8%, com o maior acréscimo ocorrendo no setor de equipamentos e material para escritório, informática e comunicação (28,7%), e a maior variação negativa, nas vendas do setor de tecidos, vestuário e calçados (-3,1%). O comércio atacadista apresentou uma alta de 5,8%. O setor com maior elevação (máquinas, aparelhos e equipamentos) teve uma taxa de 28,5%, e a maior queda ocorreu no setor produtos intermediários industriais (-8,8%).

Região Metropolitana de Porto Alegre

O volume de vendas do comércio da Região Metropolitana de Porto Alegre revelou, no mês de outubro de 2008, um decréscimo de -2,8%, frente ao mesmo mês do ano anterior (Tabela 2). O comércio varejista demonstrou uma variação negativa de -3,1%, com a maior alta ocorrendo em equipamentos e material para escritório, informática e comunicação (15,0%), e a maior queda, nas vendas do setor de tecidos, vestuário e calçados (-10,8%). O comércio atacadista obteve uma queda de -2,6%. O setor com maior acréscimo (máquinas, aparelhos e equipamentos) apresentou uma taxa de 14,6%, e a maior variação negativa foi registrada em produtos intermediários industriais (-22,4%).

No acumulado do ano (período jan.-out./08), houve uma alta de 4,4% no volume de vendas do comércio da Região Metropolitana de Porto Alegre, em comparação com igual período do ano anterior. O comércio varejista registrou uma elevação de 3,3%, com o maior aumento sendo verificado em equipamentos e material para escritório, informática e comunicação (35,9%), e o maior decréscimo, nas vendas do setor de tecidos, vestuário e calçados (-6,6%). O comércio atacadista apresentou uma variação positiva de 5,3%. O setor com maior variação positiva (máquinas, aparelhos e equipamentos) teve uma taxa de 26,4%, e o maior decréscimo aconteceu em produtos intermediários industriais (-9,0%).

Região Não Metropolitana de Porto Alegre

O volume de vendas do comércio da Região Não Metropolitana de Porto Alegre apresentou, no mês de outubro de 2008, uma queda de -1,0% no seu volume de vendas, considerando-se como período de comparação o mesmo mês de 2007 (Tabela 3). O comércio varejista teve um acréscimo de 0,6%, com a maior variação positiva ocorrendo no setor de equipamentos e material para escritório, informática e comunicação (14,2%), e a maior queda, nas vendas do setor de tecidos, vestuário e calçados (-8,7%). O comércio atacadista revelou um decréscimo de -3,5%. O setor com maior aumento (artigos de usos pessoal e doméstico) apresentou uma taxa de 9,2%, e o maior decréscimo foi verificado em produtos intermediários industriais (-24,9%).

No acumulado do ano (período jan.-out./08), houve uma variação positiva de 7,3% no volume de vendas do comércio da Região Não Metropolitana de Porto Alegre, em comparação com igual período do ano anterior. O comércio varejista obteve uma alta de 7,8%, com a maior elevação verificando-se no setor de veículos, motocicletas, partes, peças e acessórios (20,0%), e a única queda, nas vendas do setor de tecidos, vestuário e calçados (-0,7%). O comércio atacadista teve um acréscimo de 6,6%. O setor com maior variação positiva (máquinas, aparelhos e equipamentos) apresentou uma taxa de 31,2%, e a maior queda foi registrada em produtos intermediários industriais (-9,0%).

Municípios selecionados

Com relação às vendas do comércio no mês de outubro de 2008, frente ao mesmo mês do ano anterior (Tabela 4), o Município de Pelotas obteve a maior variação positiva (3,8%). A maior variação negativa ocorreu em Novo Hamburgo (-13,0%). No comércio varejista, a maior alta nas vendas foi verificada no Município de Caxias do Sul (1,9%), e a maior queda ocorreu em Novo Hamburgo (-12,5%). No comércio atacadista, o maior crescimento deu-se no Município de Pelotas (7,0%), e o maior decréscimo, no de Novo Hamburgo (-13,9%).

No acumulado do ano até outubro, as vendas do comércio tiveram a maior elevação em Canoas (9,6%), enquanto a única queda ocorreu em Novo Hamburgo (-4,1%). No comércio varejista, a maior alta nas vendas aconteceu no Município de Caxias do Sul (8,8%), e houve redução somente em Novo Hamburgo (-3,1%). No comércio atacadista, o maior crescimento deu-se no Município de Passo Fundo (12,3%), e o único decréscimo foi registrado no Município de Novo Hamburgo (-6,1%).

Tabela 1

**Rio Grande do Sul – Variação de volume de vendas no comércio
segundo grupos de atividade — 2008 (%)**

ATIVIDADES	MÊS/MÊS			MENSAL			ACUM.ANO			ACUM.12 MESES		
	ago	set	out	ago	set	out	ago	set	out	ago	set	out
Comércio	3,5	-4,3	3,5	2,4	6,8	-2,0	6,8	6,8	5,8	7,5	7,5	6,1
Comércio Varejista	3,8	-5,2	4,1	4,7	5,2	-1,1	6,8	6,6	5,8	7,5	7,4	6,3
1 - C.V. de Produtos Alimentícios, Bebidas e Fumo	4,7	-6,0	5,7	1,4	-3,8	-1,5	-0,4	-0,8	-0,9	-0,2	-0,3	-0,4
1.1 - C.V. de Produtos Alimentícios - Hipermercados e Supermercados	5,2	-6,5	5,6	1,1	-4,2	-2,1	-0,8	-1,1	-1,2	-0,3	-0,5	-0,7
2 - C.V. de Combustíveis e Lubrificantes	3,3	0,0	3,2	8,6	10,2	4,0	8,8	8,9	8,4	8,4	8,8	8,2
3 - C.V. de Veículos, Motocicletas, Partes, Peças e Acessórios	1,0	-2,6	-0,9	9,0	17,4	-1,1	17,5	17,5	15,2	19,3	19,2	16,2
4 - C.V. de Materiais de Construção	0,1	-2,4	4,8	1,1	7,5	-5,0	7,1	7,2	5,7	8,2	8,3	6,6
5 - C.V. de Tecidos, Vestuário e Calçados	1,8	-13,3	8,9	-3,2	-8,3	-9,5	-1,7	-2,4	-3,1	-1,4	-1,7	-2,3
6 - C.V. de Móveis e Eletrodomésticos	1,5	-8,8	4,9	9,6	10,6	4,9	10,8	10,8	10,2	11,1	11,6	11,1
7 - C.V. de Artigos Farmacêuticos, Médico, Ortopédicos, Perfumaria e Cosméticos	-4,0	-0,3	1,3	-3,5	4,2	-0,5	0,2	0,7	0,6	1,0	1,4	0,9
8 - C.V. de Equipamentos e Material para Escritório, Informática e Comunicação	-2,8	4,9	-1,2	12,2	38,0	14,7	29,6	30,6	28,7	28,1	29,6	27,7
9 - C.V. de Livros, Jornais, Revistas e Papelaria	12,5	-7,5	1,5	3,8	14,9	1,9	3,5	4,7	4,4	-0,4	1,7	2,2
10 - C.V. de Outros Artigos de Uso Pessoal e Doméstico	15,8	-10,3	6,7	6,3	0,8	-6,5	8,3	7,4	5,7	11,0	9,6	6,9
Comércio Atacadista	3,3	-3,3	2,9	0,1	8,6	-2,9	6,7	6,9	5,8	7,5	7,6	6,0
11 - C.A. de Produtos Alimentícios, Bebidas e Fumo	-4,5	7,5	3,2	-6,1	5,7	-2,7	-0,2	0,4	0,1	1,6	1,7	0,7
12 - C.A. de Combustíveis	7,9	-3,7	1,7	3,5	11,3	-2,2	8,4	8,7	7,5	9,1	9,6	8,1
13 - C.A. de Veículos, Motocicletas, Partes, Peças e Acessórios	-10,6	7,7	0,4	1,7	22,8	4,6	16,9	17,5	16,0	16,7	17,5	15,5
14 - C.A. de Material de Construção, Madeira, Ferragens e Ferramentas	-11,0	6,0	3,6	-4,6	15,0	-4,0	10,0	10,5	8,8	8,5	9,7	8,2
15 - C.A. de Artigos de Usos Pessoal e Doméstico	-0,6	1,1	1,5	1,5	10,8	-4,4	9,9	10,0	8,3	9,2	9,6	7,8
16 - C.A. de Produtos Intermediários Industriais	18,5	-5,4	0,3	-13,7	-12,5	-23,4	-5,8	-6,6	-8,8	2,9	-0,5	-5,4
17 - C.A. de Máquinas, Aparelhos e Equipamentos	3,2	4,3	2,7	11,7	34,9	10,0	30,7	31,2	28,5	29,3	30,7	28,2
18 - C.A. de Matérias-primas Agropecuárias	7,7	-26,9	10,3	5,2	2,3	2,1	12,0	11,0	10,2	10,1	9,1	8,2
19 - C.A. de Mercadorias em Geral (Outros)	7,6	-0,9	2,4	-3,2	9,1	-5,1	-1,0	0,1	-0,5	0,7	1,2	-0,1

Fonte: IVC-RS - Convênio FEE e FECOMÉRCIO-RS.

Nota: O IVC-RS é elaborado pela FEE utilizando os dados brutos oriundos da Secretaria da Fazenda do Rio Grande do Sul.

Tabela 2

Região Metropolitana de Porto Alegre – Variação de volume de vendas no comércio
segundo grupos de atividade — 2008 (%)

ATIVIDADES	MÊS/MÊS			MENSAL			ACUM.ANO			ACUM.12 MESES		
	ago	set	out	ago	set	out	ago	set	out	ago	set	out
Comércio	3,3	-3,4	2,7	1,2	7,7	-2,8	5,0	5,3	4,4	5,7	6,1	4,8
Comércio Varejista	3,8	-6,2	3,7	1,8	3,8	-3,1	4,2	4,1	3,3	5,2	5,2	4,2
1 - C.V. de Produtos Alimentícios, Bebidas e Fumo	5,0	-6,3	4,6	-2,3	-5,4	-4,6	-3,5	-3,7	-3,8	-2,3	-2,6	-3,0
1.1 - C.V. de Produtos Alimentícios - Hipermercados e Supermercados	5,1	-6,3	4,6	-2,5	-5,5	-4,9	-3,7	-3,9	-4,0	-2,5	-2,8	-3,1
2 - C.V. de Combustíveis e Lubrificantes	3,5	-0,6	3,4	3,1	8,1	3,3	4,0	4,4	4,3	3,3	4,1	4,0
3 - C.V. de Veículos, Motocicletas, Partes, Peças e Acessórios	0,9	-3,7	-3,9	3,3	12,1	-8,6	13,7	13,5	10,8	16,5	16,0	12,4
4 - C.V. de Materiais de Construção	2,9	-5,6	7,6	-1,4	2,0	-8,3	7,3	6,7	4,9	8,6	8,2	5,9
5 - C.V. de Tecidos, Vestuário e Calçados	4,9	-16,9	9,9	-6,2	-9,4	-10,8	-5,7	-6,1	-6,6	-3,6	-4,0	-5,0
6 - C.V. de Móveis e Eletrodomésticos	3,1	-7,9	7,6	13,4	17,3	12,0	9,0	9,9	10,1	8,2	9,9	10,7
7 - C.V. de Artigos Farmacêuticos, Médico, Ortopédicos, Perfumaria e Cosméticos	-3,9	-1,7	1,7	-4,1	3,4	-0,6	-0,6	-0,1	-0,2	0,4	0,6	0,2
8 - C.V. de Equipamentos e Material para Escritório, Informática e Comunicação	-5,7	4,3	-1,5	13,9	40,5	15,0	38,7	38,9	35,9	36,3	37,6	35,0
9 - C.V. de Livros, Jornais, Revistas e Papelaria	21,4	-10,1	1,2	0,2	10,0	1,6	-2,2	-1,0	-0,7	-4,9	-3,1	-2,4
10 - C.V. de Outros Artigos de Uso Pessoal e Doméstico	9,6	-11,2	7,7	5,2	2,2	-4,4	6,2	5,7	4,6	7,7	7,4	5,8
Comércio Atacadista	3,0	-1,2	2,1	0,8	10,7	-2,6	5,7	6,3	5,3	6,2	6,8	5,5
11 - C.A. de Produtos Alimentícios, Bebidas e Fumo	-4,9	8,1	3,7	-3,1	13,3	3,0	1,2	2,5	2,6	2,3	3,3	2,7
12 - C.A. de Combustíveis	11,5	-8,1	1,7	6,9	10,5	-2,4	8,8	9,0	7,7	9,1	9,7	8,4
13 - C.A. de Veículos, Motocicletas, Partes, Peças e Acessórios	-15,6	12,8	-1,0	-6,0	21,2	2,0	13,4	14,2	12,8	14,4	14,9	12,8
14 - C.A. de Material de Construção, Madeira, Ferragens e Ferramentas	-7,7	3,8	2,6	-1,2	15,2	-6,6	8,2	9,0	7,1	6,5	8,0	6,6
15 - C.A. de Artigos de Usos Pessoal e Doméstico	0,5	-0,3	2,8	-0,5	7,1	-7,2	7,7	7,7	5,9	8,2	8,3	5,9
16 - C.A. de Produtos Intermediários Industriais	-0,4	0,1	-3,5	-15,3	-4,7	-22,4	-7,5	-7,2	-9,0	-3,0	-3,9	-7,4
17 - C.A. de Máquinas, Aparelhos e Equipamentos	-5,1	5,4	-1,9	10,5	38,7	14,6	26,7	28,0	26,4	23,0	25,5	24,9
18 - C.A. de Matérias-primas Agropecuárias	-5,8	8,0	14,8	-9,4	3,0	7,4	-5,4	-4,4	-3,1	-9,1	-8,3	-6,8
19 - C.A. de Mercadorias em Geral (Outros)	2,2	4,8	1,6	-8,1	9,7	-5,7	-2,8	-1,5	-2,0	-2,1	-1,2	-2,0

Fonte: IVC-RS - Convênio FEE e FECOMÉRCIO-RS.

Nota: O IVC-RS é elaborado pela FEE utilizando os dados brutos oriundos da Secretaria da Fazenda do Rio Grande do Sul.

Tabela 3

**Região Não Metropolitana – Variação de volume de vendas no comércio
segundo grupos de atividade — 2008 (%)**

ATIVIDADES	MÊS/MÊS			MENSAL			ACUM.ANO			ACUM.12 MESES		
	ago	set	out	ago	set	out	ago	set	out	ago	set	out
Comércio	3,8	-5,2	4,3	3,7	5,9	-1,0	8,7	8,4	7,3	9,4	9,0	7,6
Comércio Varejista	3,8	-4,4	4,4	7,2	6,4	0,6	9,0	8,7	7,8	9,4	9,3	8,2
1 - C.V. de Produtos Alimentícios, Bebidas e Fumo	4,4	-5,8	6,8	5,2	-2,2	1,7	2,8	2,2	2,2	2,0	2,0	2,3
1.1 - C.V. de Produtos Alimentícios - Hipermercados e Supermercados	5,3	-6,6	6,9	5,8	-2,5	1,4	3,0	2,4	2,3	2,3	2,3	2,4
2 - C.V. de Combustíveis e Lubrificantes	3,3	0,2	3,1	11,1	11,1	4,2	10,9	10,9	10,2	10,8	10,9	10,0
3 - C.V. de Veículos, Motocicletas, Partes, Peças e Acessórios	1,0	-1,5	2,1	15,4	23,3	7,3	21,5	21,7	20,0	22,4	22,5	20,3
4 - C.V. de Materiais de Construção	-1,8	0,0	2,8	2,9	11,6	-2,4	7,0	7,5	6,4	7,9	8,4	7,1
5 - C.V. de Tecidos, Vestuário e Calçados	-0,4	-10,5	8,2	-1,2	-7,6	-8,7	1,2	0,3	-0,7	0,1	0,0	-0,4
6 - C.V. de Móveis e Eletrodomésticos	0,5	-9,3	3,3	7,4	6,8	0,8	11,9	11,3	10,2	12,8	12,6	11,3
7 - C.V. de Artigos Farmacêuticos, Médico, Ortopédicos, Perfumaria e Cosméticos	-4,1	0,9	1,0	-3,0	4,9	-0,3	0,9	1,4	1,2	1,6	2,0	1,6
8 - C.V. de Equipamentos e Material para Escritório, Informática e Comunicação	4,1	5,4	-0,3	9,3	33,5	14,2	17,2	19,0	18,5	17,0	18,7	17,5
9 - C.V. de Livros, Jornais, Revistas e Papelaria	5,7	-4,9	3,3	8,6	20,2	2,2	10,8	11,7	10,7	5,5	7,9	7,9
10 - C.V. de Outros Artigos de Uso Pessoal e Doméstico	22,3	-9,6	5,7	7,5	-0,7	-8,6	10,8	9,3	7,0	14,8	12,2	8,1
Comércio Atacadista	3,9	-6,6	4,2	-0,9	5,2	-3,5	8,2	7,8	6,6	9,5	8,7	6,8
11 - C.A. de Produtos Alimentícios, Bebidas e Fumo	-3,8	6,7	2,3	-9,9	-3,1	-9,8	-2,0	-2,1	-3,0	0,6	-0,1	-1,7
12 - C.A. de Combustíveis	-4,9	14,2	1,6	-8,6	13,6	-1,7	6,9	7,6	6,6	9,3	9,2	7,3
13 - C.A. de Veículos, Motocicletas, Partes, Peças e Acessórios	-4,4	1,9	2,1	11,8	24,8	7,7	21,1	21,5	19,9	19,6	20,7	18,8
14 - C.A. de Material de Construção, Madeira, Ferragens e Ferramentas	-14,3	8,3	4,5	-8,1	14,7	-1,5	11,8	12,1	10,5	10,7	11,5	9,9
15 - C.A. de Artigos de Usos Pessoal e Doméstico	-4,2	6,1	-3,7	11,3	27,6	9,2	19,9	20,8	19,5	13,5	15,7	16,5
16 - C.A. de Produtos Intermediários Industriais	49,7	-14,1	7,7	-11,9	-22,6	-24,9	-3,4	-6,3	-9,0	10,7	3,6	-3,3
17 - C.A. de Máquinas, Aparelhos e Equipamentos	18,1	1,4	8,9	14,0	28,6	3,4	37,1	36,0	31,2	39,1	38,4	32,8
18 - C.A. de Matérias-primas Agropecuárias	9,2	-30,4	9,6	6,9	2,2	1,3	14,2	13,0	11,9	12,6	11,4	10,2
19 - C.A. de Mercadorias em Geral (Outros)	17,9	-10,8	4,2	6,7	7,9	-3,9	2,9	3,4	2,6	6,7	6,2	3,9

Fonte: IVC-RS - Convênio FEE e FECOMÉRCIO-RS.

Nota: O IVC-RS é elaborado pela FEE utilizando os dados brutos oriundos da Secretaria da Fazenda do Rio Grande do Sul.

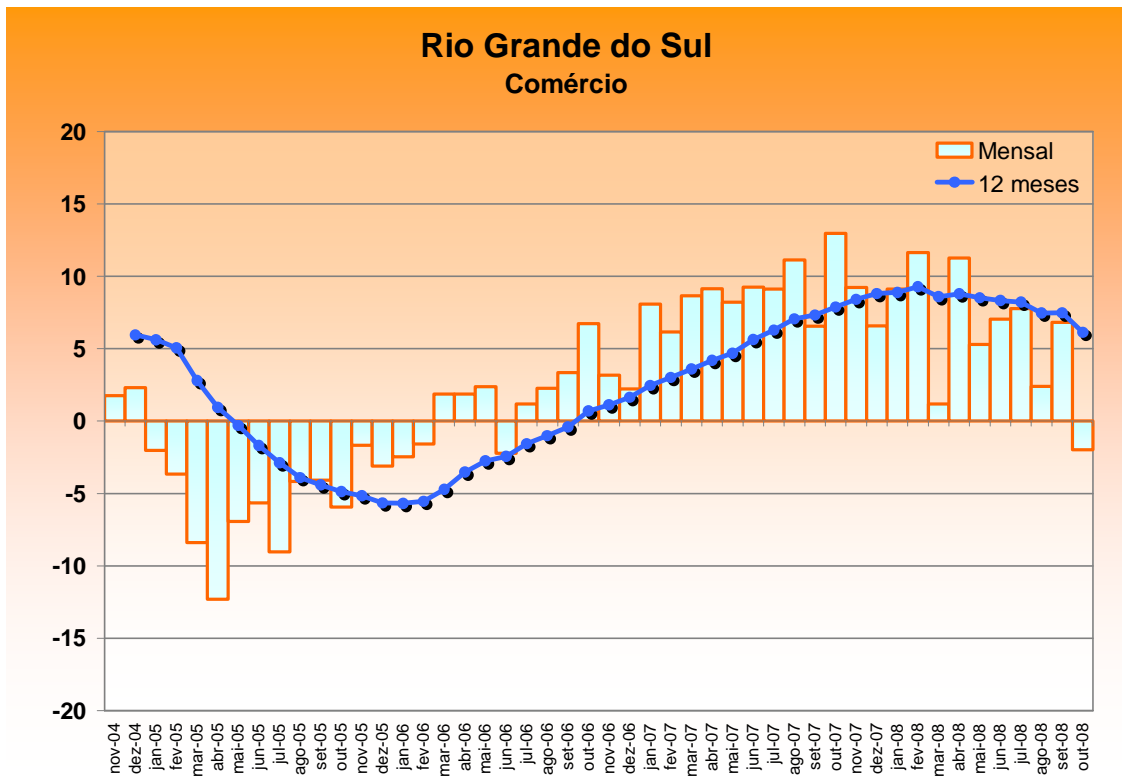
Tabela 4

**Municípios Seleccionados – Variação de volume de vendas no comércio
segundo grupos de atividade — 2008 (%)**

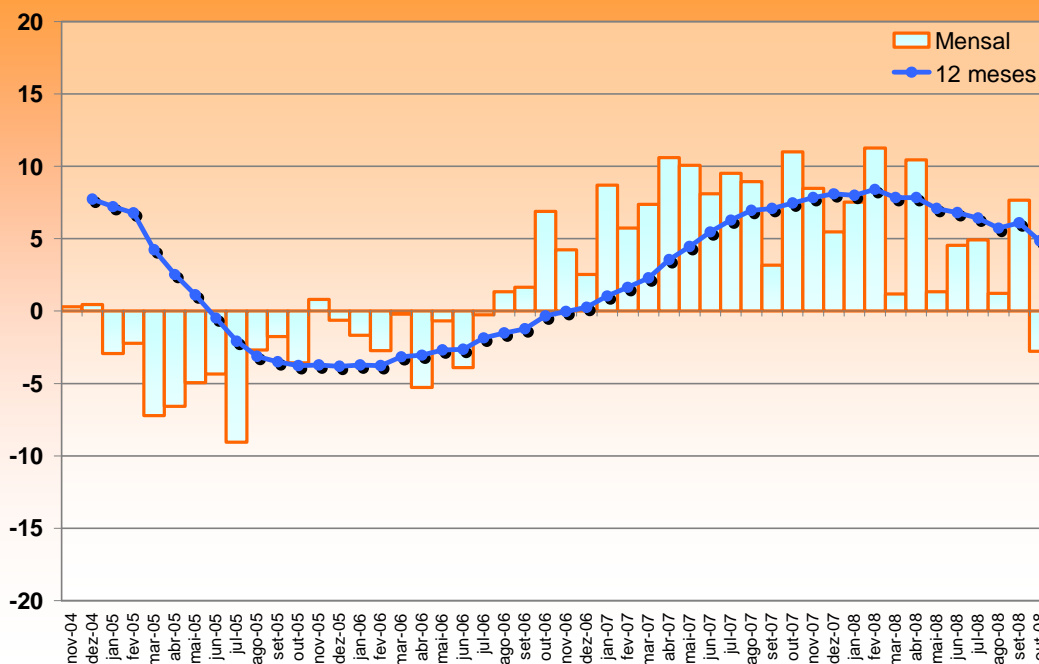
MUNICÍPIOS	ATIVIDADES	MÊS/MÊS			MENSAL			ACUM.ANO			ACUM.12 MESES		
		ago	set	out	ago	set	out	ago	set	out	ago	set	out
Canoas	Comércio	11,1	-7,1	1,2	10,0	13,4	0,5	10,4	10,8	9,6	10,3	11,1	10,0
	Comércio Varejista	2,5	-5,5	1,6	2,7	7,7	-1,6	6,6	6,7	5,8	7,3	7,6	6,5
	Comércio Atacadista	12,2	-7,3	1,1	10,9	14,2	0,7	10,9	11,3	10,1	10,8	11,7	10,5
Caxias do Sul	Comércio	1,0	-1,9	4,0	2,9	12,7	1,4	8,1	8,6	7,8	8,6	9,2	7,9
	Comércio Varejista	2,0	-2,6	4,2	4,0	10,8	1,9	9,5	9,6	8,8	9,9	10,3	9,1
	Comércio Atacadista	-0,9	-1,0	3,9	1,0	16,0	0,6	5,8	6,9	6,2	6,6	7,2	5,7
Novo Hamburgo	Comércio	7,3	-10,2	1,2	-3,5	-3,7	-13,0	-2,9	-3,0	-4,1	-0,5	-1,1	-3,0
	Comércio Varejista	8,2	-13,3	2,0	-0,6	-5,3	-12,5	-1,5	-1,9	-3,1	1,0	0,2	-1,6
	Comércio Atacadista	5,7	-4,1	0,0	-8,7	-0,9	-13,9	-5,6	-5,1	-6,1	-3,3	-3,8	-5,9
Passo Fundo	Comércio	-6,4	10,3	3,2	-7,8	7,8	-3,0	11,0	10,6	9,0	14,1	13,0	10,4
	Comércio Varejista	-0,8	-0,4	1,1	-6,1	2,7	-6,6	2,7	2,7	1,6	4,8	4,5	2,8
	Comércio Atacadista	-8,5	15,1	4,1	-8,6	9,9	-1,6	14,8	14,2	12,3	18,7	17,1	14,0
Pelotas	Comércio	4,2	-0,1	6,6	5,8	10,1	3,8	5,1	5,7	5,5	5,4	6,1	5,5
	Comércio Varejista	-0,3	-0,2	7,8	2,4	4,9	1,6	2,1	2,4	2,3	2,2	2,7	2,4
	Comércio Atacadista	11,4	-0,1	5,3	10,9	17,8	7,0	10,1	11,0	10,5	11,2	11,9	10,9
Porto Alegre	Comércio	0,4	-1,6	3,6	-0,1	8,7	-1,5	4,8	5,2	4,5	5,3	5,8	4,6
	Comércio Varejista	3,1	-6,1	4,1	1,7	4,8	-2,8	5,2	5,2	4,3	6,0	6,1	5,0
	Comércio Atacadista	-3,2	5,0	3,2	-2,6	14,3	0,2	4,2	5,4	4,8	4,4	5,3	4,2
Santa Maria	Comércio	1,8	0,4	3,7	-0,9	7,2	-1,6	6,3	6,4	5,5	7,0	7,1	5,8
	Comércio Varejista	-0,3	-4,1	7,8	-1,3	-0,2	-2,9	6,0	5,3	4,4	6,9	6,3	4,8
	Comércio Atacadista	5,4	8,4	-2,6	-0,2	20,8	0,8	6,7	8,3	7,5	7,3	8,8	7,5

Fonte: IVC-RS - Convênio FEE e FECOMÉRCIO-RS.

Nota: O IVC-RS é elaborado pela FEE utilizando os dados brutos oriundos da Secretaria da Fazenda do Rio Grande do Sul.



Região Metropolitana de Porto Alegre Comércio



Região Não Metropolitana de Porto Alegre Comércio

