

Índice de Vendas do Comércio - IVC

Índice de Vendas do Varejo - IVV

Índice de Vendas do Atacado - IVA

Julho de 2008

Rio Grande do Sul

O comércio do Rio Grande do Sul apresentou, no mês de julho de 2008, uma variação positiva de 7,9% no seu volume de vendas, considerando-se como período de comparação o mesmo mês de 2007 (Tabela 1). O comércio varejista teve uma alta de 7,8%, com a maior elevação ocorrendo no setor de equipamentos e material para escritório, informática e comunicação (29,6%), e a maior queda, nas vendas de tecidos, vestuário e calçados (-7,8%). O comércio atacadista revelou um acréscimo de 7,9%. O setor com maior variação positiva (máquinas, aparelhos e equipamentos) demonstrou uma taxa de 37,0%, e a maior queda foi registrada no setor produtos intermediários industriais (-8,3%).

No acumulado do ano (período jan.-jul./08), houve uma elevação de 7,5% no volume de vendas do comércio do Rio Grande do Sul, em comparação com igual período do ano anterior. O comércio varejista obteve um aumento de 7,1%, com o maior acréscimo ocorrendo no setor de equipamentos e material para escritório, informática e comunicação (32,9%), e a maior variação negativa, nas vendas do setor de tecidos, vestuário e calçados (-1,6%). O comércio atacadista apresentou uma alta de 7,8%. O setor com maior elevação (máquinas, aparelhos e equipamentos) teve uma taxa de 35,8%, e a maior queda ocorreu no setor produtos intermediários industriais (-3,8%).

Região Metropolitana de Porto Alegre

O volume de vendas do comércio da Região Metropolitana de Porto Alegre revelou, no mês de julho de 2008, um acréscimo de 4,7%, frente ao mesmo mês do ano anterior (Tabela 2). O comércio varejista demonstrou uma variação positiva de 3,3%, com a maior alta ocorrendo em equipamentos e material para escritório, informática e comunicação (38,5%), e a maior queda, nas vendas do setor de livros, jornais, revistas e papelaria (-11,6%). O comércio atacadista obteve um aumento de 5,9%. O setor com maior acréscimo (máquinas, aparelhos e equipamentos) apresentou uma taxa de 33,2%, e a maior variação negativa foi registrada em produtos intermediários industriais (-7,6%).

No acumulado do ano (período jan.-jul./08), houve uma alta de 5,6% no volume de vendas do comércio da Região Metropolitana de Porto Alegre, em comparação com igual período do ano anterior. O comércio varejista registrou uma elevação de 4,5%, com o maior aumento sendo verificado em equipamentos e material para escritório, informática e comunicação (43,5%), e o maior decréscimo, nas vendas do setor de tecidos, vestuário e calçados (-5,8%). O comércio atacadista apresentou uma variação positiva de 6,5%. O setor com maior variação positiva (máquinas, aparelhos e equipamentos) teve uma taxa de 30,4%, e o maior decréscimo aconteceu em produtos intermediários industriais (-6,2%).

Região Não Metropolitana de Porto Alegre

O volume de vendas do comércio da Região Não Metropolitana de Porto Alegre apresentou, no mês de julho de 2008, um aumento de 11,5% no seu volume de vendas, considerando-se como período de comparação o mesmo mês de 2007 (Tabela 3). O comércio varejista teve um acréscimo de 11,8%, com a maior variação positiva ocorrendo no setor de veículos, motocicletas, partes, peças e acessórios (26,2%), e a única queda, nas vendas do setor de tecidos, vestuário e calçados (-5,5%). O comércio atacadista revelou uma elevação de 11,1%. O setor com maior aumento (máquinas, aparelhos e equipamentos) apresentou uma taxa de 43,5%, e o único decréscimo foi verificado em produtos intermediários industriais (-9,4%).

No acumulado do ano (período jan.-jul./08), houve uma variação positiva de 9,5% no volume de vendas do comércio da Região Não Metropolitana de Porto Alegre, em comparação com igual período do ano anterior. O comércio varejista obteve uma alta de 9,4%, com a maior elevação verificando-se no setor de veículos, motocicletas, partes, peças e acessórios (22,4%), e o menor aumento, nas vendas do setor de artigos farmacêuticos, médico, ortopédicos, perfumaria e cosméticos (1,3%). O comércio atacadista teve um acréscimo de 9,7%. O setor com maior variação positiva (máquinas, aparelhos e equipamentos) apresentou uma taxa de 44,3%, e a maior queda foi registrada em produtos alimentícios, bebidas e fumo (-0,9%).

Municípios selecionados

Com relação às vendas do comércio no mês de julho de 2008, frente ao mesmo mês do ano anterior (Tabela 4), o Município de Passo Fundo obteve a maior variação positiva (11,6%). A única variação negativa ocorreu em Novo Hamburgo (-3,9%). No comércio varejista, a maior alta nas vendas foi verificada no Município de Caxias do Sul (11,4%), e a única queda ocorreu em Novo Hamburgo (-4,3%). No comércio atacadista, o maior crescimento deu-se no Município de Passo Fundo (16,6%), e o único decréscimo, no de Novo Hamburgo (-3,3%).

No acumulado do ano até julho, as vendas do comércio tiveram a maior elevação em Passo Fundo (14,2%), enquanto a única queda ocorreu em Novo Hamburgo (-2,7%). No comércio varejista, a maior alta nas vendas aconteceu no Município de Caxias do Sul (10,4%), e houve redução somente em Novo Hamburgo (-1,7%). No comércio atacadista, o maior crescimento deu-se no Município de Passo Fundo (19,0%), e o único decréscimo foi registrado no Município de Novo Hamburgo (-4,7%).

Tabela 1

Rio Grande do Sul – Variação de volume de vendas no comércio
segundo grupos de atividade — 2008 (%)

ATIVIDADES	MÊS/MÊS			MENSAL			ACUM.ANO			ACUM.12 MESES		
	mai	jun	jul	mai	jun	jul	mai	jun	jul	mai	jun	jul
Comércio	-0,7	-4,0	2,6	5,3	7,0	7,9	7,5	7,4	7,5	8,5	8,3	8,2
Comércio Varejista	2,9	-4,9	3,4	5,7	5,6	7,8	7,3	7,0	7,1	8,1	7,8	7,8
1 - C.V. de Produtos Alimentícios, Bebidas e Fumo	2,1	-7,2	6,6	-0,9	-6,4	1,4	0,1	-1,0	-0,6	0,2	-0,6	-0,3
1.1 - C.V. de Produtos Alimentícios - Hipermercados e Supermercados	2,0	-6,9	6,2	-1,3	-6,6	0,7	-0,2	-1,3	-1,0	0,3	-0,5	-0,4
2 - C.V. de Combustíveis e Lubrificantes	1,9	-6,2	3,2	11,9	8,4	10,7	8,5	8,5	8,8	7,6	7,8	8,3
3 - C.V. de Veículos, Motocicletas, Partes, Peças e Acessórios	-4,4	2,1	5,3	14,3	21,6	17,6	18,5	19,0	18,8	21,0	21,2	20,8
4 - C.V. de Materiais de Construção	-1,4	-6,6	11,0	3,4	3,4	11,1	8,8	7,9	8,3	9,3	8,9	9,1
5 - C.V. de Tecidos, Vestuário e Calçados	14,5	-10,3	-15,0	-1,7	2,7	-7,8	-1,2	-0,5	-1,6	0,8	0,3	-1,1
6 - C.V. de Móveis e Eletrodomésticos	10,9	-4,3	3,0	8,2	12,0	16,6	9,5	9,9	10,9	10,4	10,5	11,1
7 - C.V. de Artigos Farmacêuticos, Médico, Ortopédicos, Perfumaria e Cosméticos	0,9	-1,2	6,2	-2,3	-3,1	1,3	1,4	0,6	0,7	2,9	2,0	1,6
8 - C.V. de Equipamentos e Material para Escritório, Informática e Comunicação	-0,9	2,4	3,5	25,0	36,8	29,6	32,8	33,5	32,9	27,5	28,8	29,2
9 - C.V. de Livros, Jornais, Revistas e Papelaria	-9,6	-4,1	6,6	-7,9	-8,1	-3,7	5,3	3,2	2,2	-2,4	-2,2	-1,9
10 - C.V. de Outros Artigos de Uso Pessoal e Doméstico	7,9	-6,5	0,7	8,7	7,1	5,7	9,5	9,1	8,6	13,6	13,0	12,2
Comércio Atacadista	-4,3	-3,1	1,9	4,8	8,4	7,9	7,7	7,8	7,8	9,0	8,9	8,7
11 - C.A. de Produtos Alimentícios, Bebidas e Fumo	-2,3	-5,0	9,5	-4,4	-2,4	4,8	0,2	-0,2	0,5	3,2	2,6	2,5
12 - C.A. de Combustíveis	-1,8	-1,1	-0,1	7,9	9,6	4,7	10,1	10,0	9,2	10,8	10,8	10,0
13 - C.A. de Veículos, Motocicletas, Partes, Peças e Acessórios	-4,4	-1,4	10,6	11,1	20,3	25,1	18,2	18,5	19,5	16,2	16,9	18,0
14 - C.A. de Material de Construção, Madeira, Ferragens e Ferramentas	-7,7	3,6	7,0	1,1	13,8	13,6	11,6	12,0	12,2	8,2	9,0	9,4
15 - C.A. de Artigos de Usos Pessoal e Doméstico	-3,9	-1,9	3,8	0,8	9,1	12,6	11,7	11,2	11,4	9,4	9,3	9,9
16 - C.A. de Produtos Intermediários Industriais	4,3	-0,6	2,7	-8,5	-6,6	-8,3	-2,2	-3,0	-3,8	10,7	8,7	6,4
17 - C.A. de Máquinas, Aparelhos e Equipamentos	-8,6	10,6	2,3	23,3	47,0	37,0	33,2	35,5	35,8	26,9	29,7	31,4
18 - C.A. de Matérias-primas Agropecuárias	-11,8	-10,4	-10,3	22,0	24,2	18,9	9,7	12,2	13,1	9,8	11,0	11,9
19 - C.A. de Mercadorias em Geral (Outros)	-7,0	0,1	8,1	-12,6	-6,5	-1,8	1,1	-0,2	-0,4	4,2	2,7	2,0

Fonte: IVC-RS - Convênio FEE e FECOMÉRCIO-RS.

Nota: O IVC-RS é elaborado pela FEE utilizando os dados brutos oriundos da Secretaria da Fazenda do Rio Grande do Sul.

Tabela 2

Região Metropolitana de Porto Alegre – Variação de volume de vendas no comércio
segundo grupos de atividade — 2008 (%)

ATIVIDADES	MÊS/MÊS			MENSAL			ACUM.ANO			ACUM.12 MESES		
	mai	jun	jul	mai	jun	jul	mai	jun	jul	mai	jun	jul
Comércio	-0,5	-1,9	3,9	1,3	4,4	4,7	6,0	5,8	5,6	7,1	6,8	6,4
Comércio Varejista	2,1	-3,3	3,0	2,4	3,2	3,3	5,0	4,7	4,5	6,6	6,2	5,7
1 - C.V. de Produtos Alimentícios, Bebidas e Fumo	1,9	-5,9	4,7	-3,9	-7,8	-3,1	-2,9	-3,7	-3,7	-0,7	-1,6	-2,0
1.1 - C.V. de Produtos Alimentícios - Hipermercados e Supermercados	1,9	-5,7	4,6	-4,2	-7,9	-3,4	-3,1	-3,9	-3,9	-0,6	-1,7	-2,1
2 - C.V. de Combustíveis e Lubrificantes	3,2	-4,2	2,0	6,9	4,4	5,1	3,8	3,9	4,1	2,8	3,0	3,3
3 - C.V. de Veículos, Motocicletas, Partes, Peças e Acessórios	-3,2	1,2	6,8	10,7	15,9	9,8	16,5	16,4	15,3	19,7	19,7	18,4
4 - C.V. de Materiais de Construção	-4,3	-5,3	8,8	2,9	4,4	7,6	10,3	9,3	9,0	9,9	9,9	9,9
5 - C.V. de Tecidos, Vestuário e Calçados	12,8	-3,9	-14,1	-9,0	0,0	-10,8	-6,1	-4,9	-5,8	0,8	-0,4	-2,4
6 - C.V. de Móveis e Eletrodomésticos	6,8	-0,4	4,2	4,7	10,0	15,9	5,9	6,6	8,0	5,8	6,0	7,1
7 - C.V. de Artigos Farmacêuticos, Médico, Ortopédicos, Perfumaria e Cosméticos	1,2	-0,9	5,8	-3,5	-3,8	2,2	0,2	-0,5	-0,1	2,5	1,4	1,1
8 - C.V. de Equipamentos e Material para Escritório, Informática e Comunicação	-1,1	3,9	5,8	35,4	48,5	38,5	43,6	44,5	43,5	35,3	37,4	38,1
9 - C.V. de Livros, Jornais, Revistas e Papelaria	-7,4	2,1	3,1	-14,3	-9,9	-11,6	-0,4	-2,0	-3,4	-5,2	-5,3	-5,7
10 - C.V. de Outros Artigos de Uso Pessoal e Doméstico	6,0	-6,2	-1,2	6,0	4,3	-0,2	7,7	7,1	6,0	10,6	9,7	8,2
Comércio Atacadista	-2,5	-0,8	4,6	0,5	5,4	5,9	6,9	6,6	6,5	7,5	7,3	7,0
11 - C.A. de Produtos Alimentícios, Bebidas e Fumo	-1,8	-2,2	9,7	-3,5	0,6	8,1	0,5	0,5	1,6	3,7	3,2	3,1
12 - C.A. de Combustíveis	-1,7	0,3	1,1	4,9	7,8	4,2	10,6	10,1	9,2	10,1	10,1	9,5
13 - C.A. de Veículos, Motocicletas, Partes, Peças e Acessórios	-1,9	-0,1	11,8	8,7	18,5	21,0	15,4	15,9	16,7	15,3	16,0	16,5
14 - C.A. de Material de Construção, Madeira, Ferragens e Ferramentas	-8,0	2,6	9,6	-1,4	11,7	11,9	9,0	9,4	9,8	5,6	6,4	6,7
15 - C.A. de Artigos de Usos Pessoal e Doméstico	-5,7	-1,5	3,7	-3,3	5,7	9,9	9,6	8,9	9,1	9,2	8,8	9,2
16 - C.A. de Produtos Intermediários Industriais	-5,5	0,7	8,1	-15,8	-7,3	-7,6	-5,7	-5,9	-6,2	1,4	0,4	-1,3
17 - C.A. de Máquinas, Aparelhos e Equipamentos	-6,6	7,7	5,1	21,5	40,6	33,2	27,7	29,9	30,4	19,8	22,2	23,7
18 - C.A. de Matérias-primas Agropecuárias	15,2	-19,1	5,4	16,7	4,0	2,8	-8,1	-6,1	-4,8	-11,3	-9,9	-9,0
19 - C.A. de Mercadorias em Geral (Outros)	-6,4	-0,5	7,8	-14,6	-8,6	-4,6	0,0	-1,4	-1,9	1,1	-0,3	-1,1

Fonte: IVC-RS - Convênio FEE e FECOMÉRCIO-RS.

Nota: O IVC-RS é elaborado pela FEE utilizando os dados brutos oriundos da Secretaria da Fazenda do Rio Grande do Sul.

Tabela 3

Região Não Metropolitana – Variação de volume de vendas no comércio
segundo grupos de atividade — 2008 (%)

ATIVIDADES	MÊS/MÊS			MENSAL			ACUM.ANO			ACUM.12 MESES		
	mai	jun	jul	mai	jun	jul	mai	jun	jul	mai	jun	jul
Comércio	-0,9	-6,1	1,3	9,7	9,8	11,5	9,1	9,2	9,5	10,1	10,0	10,3
Comércio Varejista	3,5	-6,1	3,6	8,5	7,7	11,8	9,2	9,0	9,4	9,3	9,2	9,6
1 - C.V. de Produtos Alimentícios, Bebidas e Fumo	2,2	-8,5	8,5	2,3	-5,0	6,3	3,3	1,9	2,5	1,0	0,5	1,5
1.1 - C.V. de Produtos Alimentícios - Hipermercados e Supermercados	2,1	-8,4	8,3	2,4	-4,9	6,1	3,5	2,1	2,7	1,5	1,0	1,8
2 - C.V. de Combustíveis e Lubrificantes	1,3	-7,0	3,7	14,2	10,2	13,3	10,6	10,5	10,9	9,8	10,0	10,6
3 - C.V. de Veículos, Motocicletas, Partes, Peças e Acessórios	-5,5	3,0	3,9	18,0	27,4	26,2	20,6	21,7	22,4	22,2	22,7	23,2
4 - C.V. de Materiais de Construção	0,7	-7,5	12,5	3,7	2,8	13,6	7,7	6,9	7,8	8,9	8,2	8,6
5 - C.V. de Tecidos, Vestuário e Calçados	15,5	-14,2	-15,7	3,4	4,6	-5,5	2,2	2,6	1,4	0,7	0,7	-0,1
6 - C.V. de Móveis e Eletrodomésticos	13,3	-6,4	2,3	10,1	13,2	17,0	11,6	11,8	12,6	13,1	13,1	13,5
7 - C.V. de Artigos Farmacêuticos, Médico, Ortopédicos, Perfumaria e Cosméticos	0,6	-1,5	6,6	-1,1	-2,4	0,4	2,3	1,5	1,3	3,2	2,5	2,1
8 - C.V. de Equipamentos e Material para Escritório, Informática e Comunicação	-0,6	-0,1	-0,1	11,9	21,7	16,9	18,9	19,4	19,0	17,5	17,8	17,7
9 - C.V. de Livros, Jornais, Revistas e Papelaria	-12,2	-11,4	11,5	1,2	-5,6	8,6	12,7	10,0	9,8	1,5	1,9	3,3
10 - C.V. de Outros Artigos de Uso Pessoal e Doméstico	10,1	-6,7	2,7	11,8	10,5	12,8	11,6	11,4	11,6	17,0	16,8	16,8
Comércio Atacadista	-6,6	-6,2	-2,0	11,4	13,1	11,1	8,8	9,5	9,7	11,4	11,5	11,4
11 - C.A. de Produtos Alimentícios, Bebidas e Fumo	-3,0	-8,7	9,3	-5,5	-6,3	0,6	-0,2	-1,1	-0,9	2,7	2,0	1,8
12 - C.A. de Combustíveis	-1,8	-5,4	-4,0	18,1	15,9	6,6	8,5	9,7	9,2	13,2	13,1	11,9
13 - C.A. de Veículos, Motocicletas, Partes, Peças e Acessórios	-7,1	-3,0	9,1	13,9	22,3	30,4	21,4	21,6	22,8	17,3	18,1	19,8
14 - C.A. de Material de Construção, Madeira, Ferragens e Ferramentas	-7,4	4,6	4,6	3,7	16,0	15,3	14,6	14,8	14,9	11,3	12,0	12,4
15 - C.A. de Artigos de Usos Pessoal e Doméstico	3,6	-3,1	4,1	19,8	24,2	23,9	21,3	21,8	22,1	10,5	11,7	13,0
16 - C.A. de Produtos Intermediários Industriais	19,6	-2,1	-4,2	2,6	-5,7	-9,4	3,0	1,4	-0,3	24,3	20,7	17,2
17 - C.A. de Máquinas, Aparelhos e Equipamentos	-11,4	14,9	-1,6	26,1	57,3	43,5	41,9	44,4	44,3	38,1	41,5	43,5
18 - C.A. de Matérias-primas Agropecuárias	-14,0	-9,5	-11,8	22,6	26,6	21,1	11,9	14,5	15,4	12,9	13,9	14,7
19 - C.A. de Mercadorias em Geral (Outros)	-8,0	1,4	8,9	-8,5	-2,3	3,8	3,3	2,3	2,6	10,8	9,2	8,4

Fonte: IVC-RS - Convênio FEE e FECOMÉRCIO-RS.

Nota: O IVC-RS é elaborado pela FEE utilizando os dados brutos oriundos da Secretaria da Fazenda do Rio Grande do Sul.

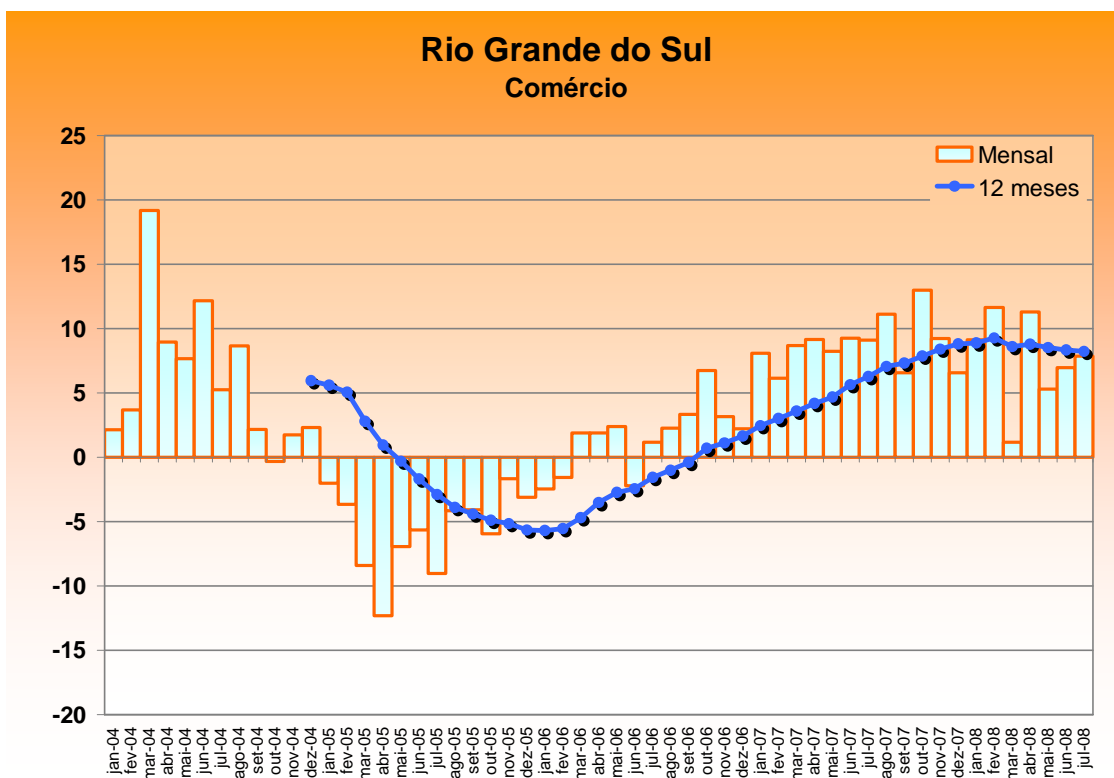
Tabela 4

Municípios Seleccionados – Variação de volume de vendas no comércio
segundo grupos de atividade — 2008 (%)

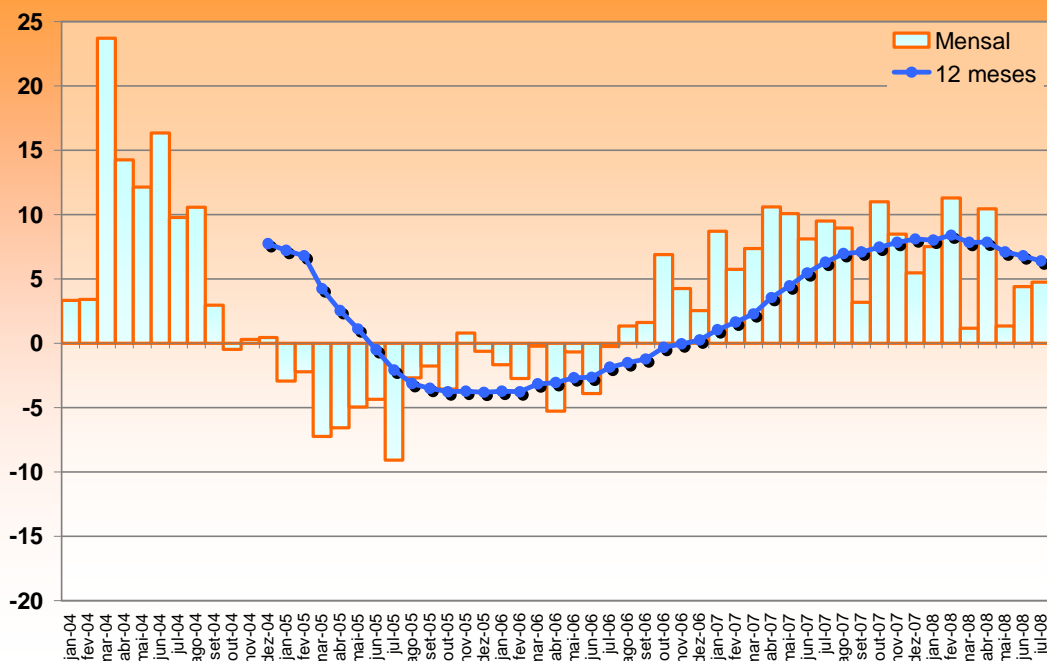
MUNICÍPIOS	ATIVIDADES	MÊS/MÊS			MENSAL			ACUM.ANO			ACUM.12 MESES		
		mai	jun	jul	mai	jun	jul	mai	jun	jul	mai	jun	jul
Canoas	Comércio	-1,5	0,0	2,1	5,6	9,0	6,9	11,7	11,2	10,5	10,8	10,9	10,5
	Comércio Varejista	4,9	-5,2	5,6	7,2	4,9	9,8	7,3	6,9	7,3	8,7	8,2	8,2
	Comércio Atacadista	-2,3	0,7	1,6	5,4	9,5	6,5	12,2	11,7	10,9	11,1	11,3	10,8
Caxias do Sul	Comércio	-2,7	0,0	4,9	3,8	8,2	10,8	9,1	8,9	9,2	9,9	9,7	9,6
	Comércio Varejista	-0,3	-1,9	3,4	7,7	8,2	11,4	10,7	10,3	10,4	10,6	10,4	10,6
	Comércio Atacadista	-6,8	3,6	7,4	-2,6	8,2	9,8	6,3	6,6	7,1	8,8	8,4	7,9
Novo Hamburgo	Comércio	-0,8	-4,7	6,0	-6,1	-7,2	-3,9	-1,6	-2,5	-2,7	3,0	1,7	0,6
	Comércio Varejista	1,7	-6,0	6,1	-1,6	-5,2	-4,3	-0,5	-1,3	-1,7	4,1	3,0	1,8
	Comércio Atacadista	-5,7	-2,1	5,9	-14,4	-11,0	-3,3	-3,6	-4,9	-4,7	0,8	-0,9	-1,6
Passo Fundo	Comércio	-2,7	-3,4	0,1	16,4	13,6	11,6	14,9	14,7	14,2	17,7	17,4	17,0
	Comércio Varejista	0,6	-5,6	3,3	2,4	-0,7	1,2	5,6	4,6	4,1	8,7	7,5	6,6
	Comércio Atacadista	-4,0	-2,5	-1,2	23,4	20,5	16,6	19,2	19,4	19,0	22,3	22,4	22,2
Pelotas	Comércio	1,4	-5,3	4,0	1,2	5,3	6,8	4,5	4,6	4,9	4,6	4,9	5,2
	Comércio Varejista	3,0	-6,0	3,3	-0,4	2,4	3,3	1,5	1,6	1,9	1,8	1,8	1,9
	Comércio Atacadista	-1,0	-4,3	5,1	4,0	10,3	12,9	9,5	9,7	10,1	9,6	10,5	11,2
Porto Alegre	Comércio	-0,2	-1,8	4,6	0,7	5,5	5,2	5,6	5,6	5,5	6,8	6,5	6,1
	Comércio Varejista	0,9	-1,6	2,5	1,7	4,8	3,3	6,3	6,0	5,6	7,5	7,2	6,6
	Comércio Atacadista	-1,7	-2,1	7,6	-0,8	6,6	8,1	4,5	4,9	5,3	5,7	5,6	5,4
Santa Maria	Comércio	0,4	-4,5	2,8	6,0	6,8	5,8	8,1	7,8	7,5	8,9	8,7	8,3
	Comércio Varejista	2,1	-3,6	4,4	6,1	7,3	8,7	7,5	7,5	7,7	8,5	8,3	8,3
	Comércio Atacadista	-2,6	-6,0	0,1	6,0	5,8	0,8	9,0	8,4	7,3	9,6	9,4	8,4

Fonte: IVC-RS - Convênio FEE e FECOMÉRCIO-RS.

Nota: O IVC-RS é elaborado pela FEE utilizando os dados brutos oriundos da Secretaria da Fazenda do Rio Grande do Sul.



Região Metropolitana de Porto Alegre Comércio



Região Não Metropolitana de Porto Alegre Comércio

