

Índice de Vendas do Comércio - IVC

Índice de Vendas do Varejo - IVV

Índice de Vendas do Atacado - IVA

Junho de 2008

Rio Grande do Sul

O comércio do Rio Grande do Sul apresentou, no mês de junho de 2008, uma variação positiva de 7,0% no seu volume de vendas, considerando-se como período de comparação o mesmo mês de 2007 (Tabela 1). O comércio varejista teve uma alta de 5,6%, com a maior elevação ocorrendo no setor de equipamentos e material para escritório, informática e comunicação (36,4%), e a maior queda, nas vendas de livros, jornais, revistas e papelaria (-7,5%). O comércio atacadista revelou um acréscimo de 8,6%. O setor com maior variação positiva (máquinas, aparelhos e equipamentos) demonstrou uma taxa de 48,9%, e a maior queda foi registrada no setor produtos intermediários industriais (-7,1%).

No acumulado do ano (período jan.-jun./08), houve uma elevação de 7,4% no volume de vendas do comércio do Rio Grande do Sul, em comparação com igual período do ano anterior. O comércio varejista obteve um aumento de 7,0%, com o maior acréscimo ocorrendo no setor de equipamentos e material para escritório, informática e comunicação (33,4%), e a maior variação negativa, nas vendas do setor de produtos alimentícios - hipermercados e supermercados (-1,3%). O comércio atacadista apresentou uma alta de 7,8%. O setor com maior elevação (máquinas, aparelhos e equipamentos) teve uma taxa de 35,9%, e a maior queda ocorreu no setor produtos intermediários industriais (-3,1%).

Região Metropolitana de Porto Alegre

O volume de vendas do comércio da Região Metropolitana de Porto Alegre revelou, no mês de junho de 2008, um acréscimo de 4,6%, frente ao mesmo mês do ano anterior (Tabela 2). O comércio varejista demonstrou uma variação positiva de 3,1%, com a maior alta ocorrendo em equipamentos e material para escritório, informática e comunicação (47,4%), e a maior queda, nas vendas do setor de livros, jornais, revistas e papelaria (-10,1%). O comércio atacadista obteve um aumento de 5,7%. O setor com maior acréscimo (máquinas, aparelhos e equipamentos) apresentou uma taxa de 43,7%, e a maior variação negativa foi registrada em mercadorias em geral (-8,5%).

No acumulado do ano (período jan.-jun./08), houve uma alta de 5,8% no volume de vendas do comércio da Região Metropolitana de Porto Alegre, em comparação com igual período do ano anterior. O comércio varejista registrou uma elevação de 4,6%, com o maior aumento sendo verificado em equipamentos e material para escritório, informática e comunicação (44,3%), e o maior decréscimo, nas vendas do setor de tecidos, vestuário e calçados (-4,9%). O comércio atacadista apresentou uma variação positiva de 6,7%. O setor com maior variação positiva (máquinas, aparelhos e equipamentos) teve uma taxa de 30,5%, e os maiores decréscimos (-6,0%) aconteceram em matérias-primas agropecuárias e nos produtos intermediários industriais.

Região Não Metropolitana de Porto Alegre

O volume de vendas do comércio da Região Não Metropolitana de Porto Alegre apresentou, no mês de junho de 2008, um aumento de 9,8% no seu volume de vendas, considerando-se como período de comparação o mesmo mês de 2007 (Tabela 3). O comércio varejista teve um acréscimo de 7,6%, com a maior variação positiva ocorrendo no setor de veículos, motocicletas, partes, peças e acessórios (27,7%), e a maior queda, nas vendas do setor de produtos alimentícios, bebidas e fumo (-4,9%). O comércio atacadista revelou uma elevação de 13,1%. O setor com maior aumento (máquinas, aparelhos e equipamentos) apresentou uma taxa de 57,3%, e o maior decréscimo foi verificado em produtos alimentícios, bebidas e fumo (-6,4%).

No acumulado do ano (período jan.-jun./08), houve uma variação positiva de 9,2% no volume de vendas do comércio da Região Não Metropolitana de Porto Alegre, em comparação com igual período do ano anterior. O comércio varejista obteve uma alta de 9,0%, com a maior elevação verificando-se no setor de veículos, motocicletas, partes, peças e acessórios (21,7%), e o menor aumento, nas vendas do setor de artigos farmacêuticos, médico, ortopédicos, perfumaria e cosméticos (1,5%). O comércio atacadista teve um acréscimo de 9,5%. O setor com maior variação positiva (máquinas, aparelhos e equipamentos) apresentou uma taxa de 44,5%, e a única queda foi registrada em produtos alimentícios, bebidas e fumo (-1,2%).

Municípios Selecionados

Com relação às vendas do comércio no mês de junho de 2008, frente ao mesmo mês do ano anterior (Tabela 4), o Município de Passo Fundo obteve a maior variação positiva (14,2%). A única variação negativa ocorreu em Novo Hamburgo (-7,0%). No comércio varejista, a maior alta nas vendas foi verificada no Município de Caxias do Sul (8,1%), e a maior queda ocorreu em Novo Hamburgo (-4,9%). No comércio atacadista, o maior crescimento deu-se no Município de Passo Fundo (21,4%), e o único decréscimo, no de Novo Hamburgo (-11,0%).

No acumulado do ano até junho, as vendas do comércio tiveram a maior alta em Passo Fundo (14,8%), enquanto a única queda ocorreu em Novo Hamburgo (-2,6%). No comércio varejista, a maior alta nas vendas aconteceu no Município de Caxias do Sul (10,2%), e a única queda ocorreu em Novo Hamburgo (-1,4%). No comércio atacadista, o maior crescimento deu-se no Município de Passo Fundo (19,5%), e o único decréscimo foi registrado no Município de Novo Hamburgo (-4,9%).

Tabela 1

Rio Grande do Sul – Variação de volume de vendas no comércio
segundo grupos de atividade — 2008 (%)

ATIVIDADES	MÊS/MÊS			MENSAL			ACUM.ANO			ACUM.12 MESES		
	abr	mai	jun	abr	mai	jun	abr	mai	jun	abr	mai	jun
Comércio	6,5	-0,7	-3,9	11,3	5,3	7,0	8,1	7,5	7,4	8,8	8,5	8,3
Comércio Varejista	1,4	2,9	-4,9	9,0	5,7	5,6	7,7	7,3	7,0	8,3	8,1	7,8
1 - C.V. de Produtos Alimentícios, Bebidas e Fumo	-7,5	2,0	-7,1	-2,0	-0,9	-6,4	0,4	0,1	-1,0	0,5	0,2	-0,6
1.1 - C.V. de Produtos Alimentícios - Hipermercados e Supermercados	-7,3	1,9	-6,8	-2,3	-1,4	-6,6	0,1	-0,2	-1,3	0,8	0,3	-0,5
2 - C.V. de Combustíveis e Lubrificantes	0,3	2,0	-6,3	6,6	12,0	8,3	7,6	8,5	8,5	7,0	7,6	7,8
3 - C.V. de Veículos, Motocicletas, Partes, Peças e Acessórios	5,1	-4,7	2,5	26,9	14,0	21,7	19,7	18,5	19,0	21,3	20,9	21,1
4 - C.V. de Materiais de Construção	4,0	-1,1	-6,7	12,1	3,7	3,6	10,2	8,8	8,0	9,7	9,3	9,0
5 - C.V. de Tecidos, Vestuário e Calçados	29,0	14,6	-10,6	9,3	-1,6	2,4	-1,1	-1,2	-0,5	1,6	0,8	0,2
6 - C.V. de Móveis e Eletrodomésticos	3,7	10,9	-4,3	12,5	8,2	12,0	9,9	9,5	9,9	10,6	10,4	10,5
7 - C.V. de Artigos Farmacêuticos, Médico, Ortopédicos, Perfumaria e Cosméticos	3,4	0,9	-1,0	4,4	-2,3	-2,9	2,4	1,4	0,6	3,6	2,9	2,0
8 - C.V. de Equipamentos e Material para Escritório, Informática e Comunicação	3,6	-1,0	2,1	37,1	25,0	36,4	35,1	32,8	33,4	27,1	27,5	28,8
9 - C.V. de Livros, Jornais, Revistas e Papelaria	-14,4	-9,2	-3,9	3,9	-7,5	-7,5	8,5	5,4	3,3	-2,8	-2,4	-2,2
10 - C.V. de Outros Artigos de Uso Pessoal e Doméstico	0,7	8,0	-6,9	8,3	8,8	6,8	9,7	9,5	9,1	14,0	13,6	12,9
Comércio Atacadista	12,1	-4,3	-2,9	13,6	4,8	8,6	8,4	7,7	7,8	9,3	9,0	8,9
11 - C.A. de Produtos Alimentícios, Bebidas e Fumo	1,7	-2,3	-5,1	3,0	-4,4	-2,5	1,4	0,2	-0,2	4,2	3,2	2,6
12 - C.A. de Combustíveis	3,7	-1,8	-0,8	17,6	7,9	9,9	10,7	10,1	10,1	11,3	10,8	10,9
13 - C.A. de Veículos, Motocicletas, Partes, Peças e Acessórios	3,9	-4,6	-1,2	25,8	10,8	20,2	20,2	18,2	18,5	16,5	16,1	16,9
14 - C.A. de Material de Construção, Madeira, Ferragens e Ferramentas	5,4	-8,0	4,7	17,5	0,8	14,7	14,5	11,6	12,1	8,7	8,2	9,0
15 - C.A. de Artigos de Usos Pessoal e Doméstico	5,9	-3,9	-1,1	17,1	0,8	10,0	14,9	11,7	11,4	10,4	9,4	9,4
16 - C.A. de Produtos Intermediários Industriais	5,9	4,3	-1,0	-3,6	-8,5	-7,1	-0,5	-2,2	-3,1	12,6	10,7	8,7
17 - C.A. de Máquinas, Aparelhos e Equipamentos	6,6	-8,2	11,6	45,1	23,7	48,9	36,0	33,3	35,9	26,1	26,9	29,9
18 - C.A. de Matérias-primas Agropecuárias	79,1	-11,8	-10,6	18,0	22,0	24,0	5,8	9,7	12,1	6,6	9,8	11,0
19 - C.A. de Mercadorias em Geral (Outros)	2,9	-7,0	0,3	3,7	-12,6	-6,3	5,0	1,1	-0,2	6,1	4,2	2,7

Fonte: IVC-RS - Convênio FEE e FECOMÉRCIO-RS.

Nota: O IVC-RS é elaborado pela FEE utilizando os dados brutos oriundos da Secretaria da Fazenda do Rio Grande do Sul.

Tabela 2

Região Metropolitana de Porto Alegre – Variação de volume de vendas no comércio
segundo grupos de atividade — 2008 (%)

ATIVIDADES	MÊS/MÊS			MENSAL			ACUM.ANO			ACUM.12 MESES		
	abr	mai	jun	abr	mai	jun	abr	mai	jun	abr	mai	jun
Comércio	2,2	-0,5	-1,7	10,4	1,3	4,6	7,4	6,0	5,8	7,8	7,1	6,8
Comércio Varejista	0,0	2,1	-3,3	7,0	2,4	3,1	5,7	5,0	4,6	7,2	6,6	6,2
1 - C.V. de Produtos Alimentícios, Bebidas e Fumo	-6,5	1,8	-5,7	-4,1	-4,0	-7,8	-2,7	-3,0	-3,8	0,1	-0,7	-1,6
1.1 - C.V. de Produtos Alimentícios - Hipermercados e Supermercados	-6,4	1,8	-5,6	-4,3	-4,3	-7,9	-2,9	-3,2	-4,0	0,2	-0,7	-1,7
2 - C.V. de Combustíveis e Lubrificantes	-1,1	3,4	-4,1	2,7	7,0	4,6	3,0	3,8	4,0	2,4	2,8	3,0
3 - C.V. de Veículos, Motocicletas, Partes, Peças e Acessórios	2,1	-3,7	1,6	22,4	10,1	15,9	18,0	16,3	16,3	20,2	19,6	19,6
4 - C.V. de Materiais de Construção	3,3	-3,5	-5,8	13,9	3,7	4,7	12,2	10,4	9,5	10,1	10,0	10,0
5 - C.V. de Tecidos, Vestuário e Calçados	23,6	13,3	-4,6	5,2	-8,6	-0,3	-5,0	-6,0	-4,9	3,2	0,9	-0,4
6 - C.V. de Móveis e Eletrodomésticos	3,2	6,8	-0,3	9,8	4,7	10,1	6,2	5,9	6,6	5,9	5,8	6,1
7 - C.V. de Artigos Farmacêuticos, Médico, Ortopédicos, Perfumaria e Cosméticos	4,0	1,3	-0,6	3,7	-3,5	-3,4	1,3	0,2	-0,4	3,6	2,5	1,4
8 - C.V. de Equipamentos e Material para Escritório, Informática e Comunicação	2,2	-1,1	3,2	47,7	35,4	47,4	46,0	43,7	44,3	34,2	35,3	37,3
9 - C.V. de Livros, Jornais, Revistas e Papelaria	-18,0	-7,3	1,8	-6,1	-14,3	-10,1	3,1	-0,4	-2,0	-5,2	-5,2	-5,3
10 - C.V. de Outros Artigos de Uso Pessoal e Doméstico	-1,0	5,9	-6,4	8,3	6,0	4,1	8,1	7,7	7,1	11,4	10,6	9,6
Comércio Atacadista	3,9	-2,5	-0,5	13,2	0,5	5,7	8,7	6,9	6,7	8,4	7,5	7,3
11 - C.A. de Produtos Alimentícios, Bebidas e Fumo	3,4	-1,7	-2,3	3,9	-3,4	0,6	1,6	0,5	0,6	4,8	3,7	3,2
12 - C.A. de Combustíveis	3,2	-1,7	0,5	18,6	4,9	8,1	12,2	10,6	10,2	10,9	10,1	10,2
13 - C.A. de Veículos, Motocicletas, Partes, Peças e Acessórios	4,6	-2,0	-0,6	23,1	8,5	17,8	17,3	15,4	15,8	15,8	15,3	15,9
14 - C.A. de Material de Construção, Madeira, Ferragens e Ferramentas	3,7	-8,3	3,2	13,4	-1,6	12,0	11,7	8,9	9,4	5,9	5,5	6,3
15 - C.A. de Artigos de Usos Pessoal e Doméstico	5,4	-5,7	-0,4	15,0	-3,4	6,9	13,4	9,6	9,1	10,7	9,2	8,9
16 - C.A. de Produtos Intermediários Industriais	1,5	-5,5	0,3	-3,1	-15,8	-7,7	-2,9	-5,7	-6,0	3,7	1,4	0,3
17 - C.A. de Máquinas, Aparelhos e Equipamentos	10,4	-6,3	9,6	39,8	22,0	43,7	29,4	27,8	30,5	19,4	19,8	22,5
18 - C.A. de Matérias-primas Agropecuárias	24,5	15,2	-18,7	15,3	16,7	4,5	-14,7	-8,1	-6,0	-14,0	-11,3	-9,9
19 - C.A. de Mercadorias em Geral (Outros)	-0,4	-6,4	-0,5	1,2	-14,6	-8,5	4,2	0,0	-1,4	3,0	1,1	-0,3

Fonte: IVC-RS - Convênio FEE e FECOMÉRCIO-RS.

Nota: O IVC-RS é elaborado pela FEE utilizando os dados brutos oriundos da Secretaria da Fazenda do Rio Grande do Sul.

Tabela 3

**Região Não Metropolitana – Variação de volume de vendas no comércio
segundo grupos de atividade — 2008 (%)**

ATIVIDADES	MÊS/MÊS			MENSAL			ACUM.ANO			ACUM.12 MESES		
	abr	mai	jun	abr	mai	jun	abr	mai	jun	abr	mai	jun
Comércio	11,4	-0,9	-6,1	12,1	9,7	9,8	8,9	9,1	9,2	9,8	10,1	10,0
Comércio Varejista	2,6	3,6	-6,2	10,7	8,6	7,6	9,4	9,3	9,0	9,2	9,3	9,2
1 - C.V. de Produtos Alimentícios, Bebidas e Fumo	-8,5	2,2	-8,5	0,2	2,4	-4,9	3,5	3,3	1,9	0,9	1,0	0,5
1.1 - C.V. de Produtos Alimentícios - Hipermercados e Supermercados	-8,4	2,2	-8,3	0,3	2,4	-4,9	3,8	3,5	2,1	1,5	1,5	1,0
2 - C.V. de Combustíveis e Lubrificantes	0,9	1,4	-7,3	8,3	14,3	10,0	9,7	10,6	10,5	9,1	9,8	10,0
3 - C.V. de Veículos, Motocicletas, Partes, Peças e Acessórios	8,1	-5,6	3,3	31,2	17,9	27,7	21,3	20,6	21,7	22,4	22,2	22,7
4 - C.V. de Materiais de Construção	4,6	0,7	-7,3	10,7	3,7	2,9	8,8	7,7	6,9	9,4	8,9	8,2
5 - C.V. de Tecidos, Vestuário e Calçados	32,7	15,4	-14,3	12,0	3,2	4,3	1,7	2,1	2,6	0,5	0,7	0,7
6 - C.V. de Móveis e Eletrodomésticos	4,0	13,3	-6,4	14,1	10,1	13,2	12,0	11,6	11,8	13,5	13,1	13,1
7 - C.V. de Artigos Farmacêuticos, Médico, Ortopédicos, Perfumaria e Cosméticos	3,0	0,5	-1,4	5,0	-1,1	-2,4	3,2	2,3	1,5	3,6	3,2	2,5
8 - C.V. de Equipamentos e Material para Escritório, Informática e Comunicação	5,8	-0,7	0,5	23,6	11,8	22,2	21,0	18,9	19,5	18,0	17,5	17,8
9 - C.V. de Livros, Jornais, Revistas e Papelaria	-9,8	-11,3	-10,6	18,1	2,2	-3,7	15,4	12,9	10,4	0,4	1,6	2,1
10 - C.V. de Outros Artigos de Uso Pessoal e Doméstico	2,8	10,4	-7,5	8,4	12,1	9,9	11,5	11,6	11,4	16,9	17,0	16,8
Comércio Atacadista	25,0	-6,6	-6,1	14,0	11,3	13,1	8,1	8,8	9,5	10,7	11,4	11,5
11 - C.A. de Produtos Alimentícios, Bebidas e Fumo	-0,4	-3,1	-8,8	1,9	-5,6	-6,4	1,2	-0,2	-1,2	3,6	2,6	2,0
12 - C.A. de Combustíveis	5,1	-1,8	-4,8	14,7	18,1	16,5	6,1	8,5	9,8	12,6	13,2	13,2
13 - C.A. de Veículos, Motocicletas, Partes, Peças e Acessórios	3,2	-7,3	-2,0	29,0	13,6	23,1	23,5	21,4	21,6	17,3	17,3	18,1
14 - C.A. de Material de Construção, Madeira, Ferragens e Ferramentas	7,2	-7,6	6,2	22,0	3,4	17,5	17,6	14,5	15,0	12,0	11,2	12,1
15 - C.A. de Artigos de Usos Pessoal e Doméstico	8,0	3,6	-3,6	26,6	19,8	23,6	21,7	21,3	21,7	9,1	10,5	11,6
16 - C.A. de Produtos Intermediários Industriais	13,5	19,7	-2,8	-4,4	2,6	-6,3	3,1	3,0	1,3	25,8	24,3	20,6
17 - C.A. de Máquinas, Aparelhos e Equipamentos	1,4	-11,2	14,7	53,4	26,4	57,3	46,2	41,9	44,5	36,5	38,1	41,5
18 - C.A. de Matérias-primas Agropecuárias	85,6	-14,0	-9,7	18,2	22,6	26,3	8,5	11,9	14,5	9,8	12,9	13,9
19 - C.A. de Mercadorias em Geral (Outros)	9,7	-8,0	1,7	8,7	-8,5	-2,1	6,7	3,3	2,4	12,8	10,8	9,2

Fonte: IVC-RS - Convênio FEE e FECOMÉRCIO-RS.

Nota: O IVC-RS é elaborado pela FEE utilizando os dados brutos oriundos da Secretaria da Fazenda do Rio Grande do Sul.

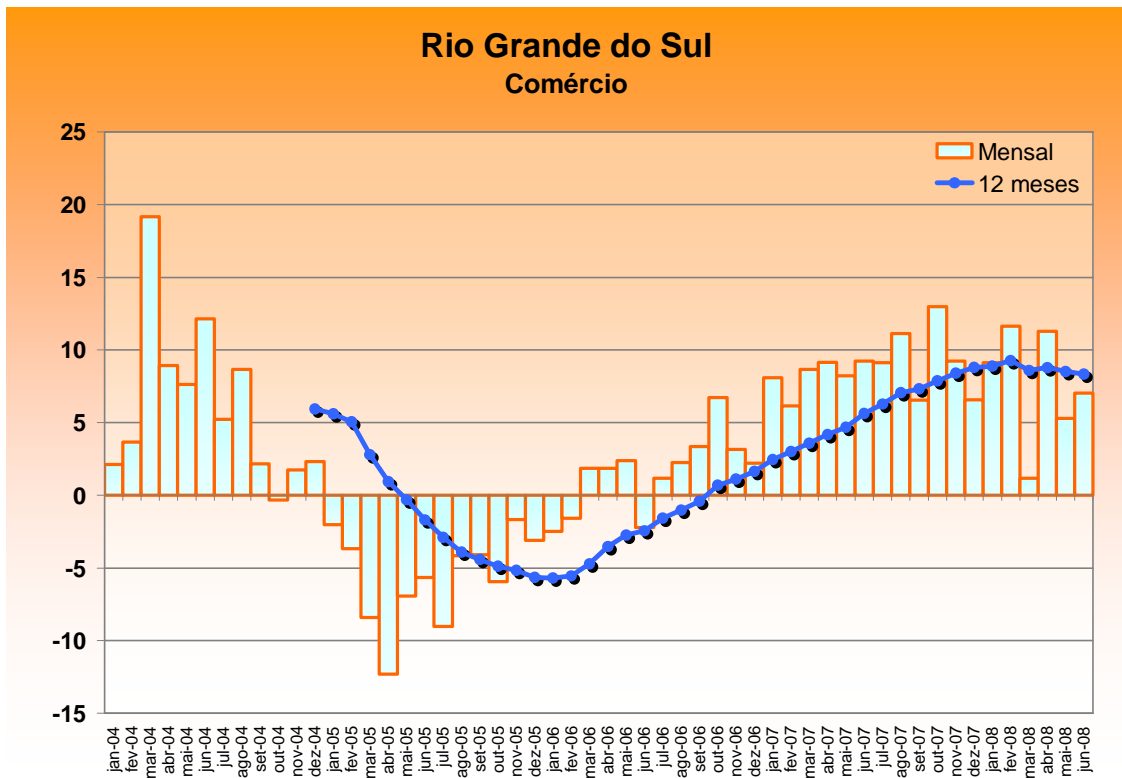
Tabela 4

Municípios Seleccionados – Variação de volume de vendas no comércio
segundo grupos de atividade — 2008 (%)

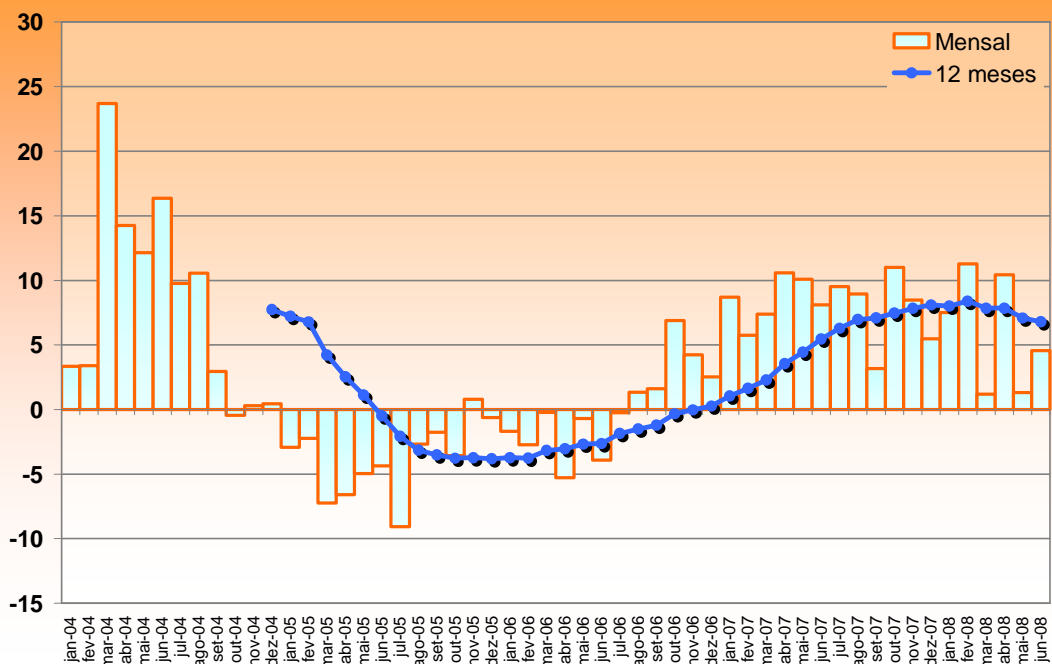
MUNICÍPIOS	ATIVIDADES	MÊS/MÊS			MENSAL			ACUM.ANO			ACUM.12 MESES		
		abr	mai	jun	abr	mai	jun	abr	mai	jun	abr	mai	jun
Canoas	Comércio	2,8	-1,5	0,0	19,1	5,6	9,0	13,4	11,7	11,2	11,4	10,8	10,9
	Comércio Varejista	-1,4	5,2	-5,8	8,3	7,6	4,6	7,3	7,4	6,9	9,0	8,7	8,2
	Comércio Atacadista	3,3	-2,3	0,7	20,5	5,4	9,5	14,2	12,2	11,8	11,7	11,1	11,3
Caxias do Sul	Comércio	3,8	-2,7	-0,1	15,1	3,8	8,1	10,5	9,1	8,9	10,6	9,9	9,7
	Comércio Varejista	2,7	-0,4	-1,9	15,4	7,6	8,1	11,5	10,7	10,2	10,7	10,6	10,4
	Comércio Atacadista	5,7	-6,8	3,3	14,5	-2,5	7,9	8,8	6,3	6,6	10,4	8,8	8,4
Novo Hamburgo	Comércio	0,2	-1,3	-4,1	1,9	-6,6	-7,0	-0,3	-1,7	-2,6	4,1	2,9	1,7
	Comércio Varejista	-1,7	1,0	-5,0	2,6	-2,3	-4,9	-0,2	-0,6	-1,4	4,7	4,0	2,9
	Comércio Atacadista	4,2	-5,8	-2,1	0,6	-14,4	-11,0	-0,6	-3,6	-4,9	3,0	0,8	-0,9
Passo Fundo	Comércio	5,2	-2,8	-2,8	18,0	16,4	14,2	14,5	14,9	14,8	16,9	17,7	17,4
	Comércio Varejista	0,3	0,5	-5,6	6,8	2,3	-0,7	6,5	5,6	4,5	9,4	8,7	7,5
	Comércio Atacadista	7,3	-4,1	-1,6	23,0	23,3	21,4	18,1	19,1	19,5	20,6	22,3	22,5
Pelotas	Comércio	-0,1	1,7	-4,8	7,8	1,5	6,1	5,4	4,5	4,8	4,9	4,6	5,0
	Comércio Varejista	0,6	3,4	-5,2	4,1	0,0	3,7	2,0	1,6	1,9	2,3	1,9	1,9
	Comércio Atacadista	-1,3	-1,1	-4,1	14,2	4,0	10,4	11,1	9,5	9,7	9,7	9,6	10,5
Porto Alegre	Comércio	1,9	-0,2	-1,8	9,1	0,6	5,4	7,0	5,6	5,6	7,6	6,8	6,5
	Comércio Varejista	-0,1	0,8	-1,6	8,4	1,6	4,6	7,6	6,3	6,0	8,3	7,5	7,1
	Comércio Atacadista	4,8	-1,6	-2,1	10,1	-0,7	6,7	6,0	4,5	4,9	6,7	5,7	5,6
Santa Maria	Comércio	5,8	0,0	-4,5	13,7	5,7	6,3	8,6	8,0	7,7	9,1	8,9	8,6
	Comércio Varejista	3,7	1,7	-4,0	12,1	5,6	6,4	7,9	7,4	7,3	8,8	8,5	8,2
	Comércio Atacadista	9,5	-2,9	-5,4	16,6	5,7	6,1	9,8	8,9	8,5	9,6	9,5	9,4

Fonte: IVC-RS - Convênio FEE e FECOMÉRCIO-RS.

Nota: O IVC-RS é elaborado pela FEE utilizando os dados brutos oriundos da Secretaria da Fazenda do Rio Grande do Sul.



Região Metropolitana de Porto Alegre Comércio



Região Não Metropolitana de Porto Alegre Comércio

