

# **Índice de Vendas do Comércio - IVC**

**Índice de Vendas do Varejo - IVV**

**Índice de Vendas do Atacado - IVA**

**Maio de 2008**

## **Rio Grande do Sul**

O comércio do Rio Grande do Sul apresentou, no mês de maio de 2008, uma variação positiva de 5,3% no seu volume de vendas, considerando-se como período de comparação o mesmo mês de 2007 (Tabela 1). O comércio varejista teve uma alta de 5,7%, com a maior elevação ocorrendo no setor de equipamentos e material para escritório, informática e comunicação (24,1%), e a maior queda, nas vendas de livros, jornais, revistas e papelaria (-8,0%). O comércio atacadista revelou um acréscimo de 4,8%. O setor com maior variação positiva (máquinas, aparelhos e equipamentos) demonstrou uma taxa de 23,0%, e a maior queda foi registrada no setor mercadorias em geral (-12,1%).

No acumulado do ano (período jan.-mai./08), houve uma elevação de 7,5% no volume de vendas do comércio do Rio Grande do Sul, em comparação com igual período do ano anterior. O comércio varejista obteve um aumento de 7,3%, com o maior acréscimo ocorrendo no setor de equipamentos e material para escritório, informática e comunicação (32,7%), e a maior variação negativa, nas vendas do setor de tecidos, vestuário e calçados (-1,1%). O comércio atacadista apresentou uma alta de 7,7%. O setor com maior elevação (máquinas, aparelhos e equipamentos) teve uma taxa de 33,1%, e a única queda foi no setor produtos intermediários industriais (-1,8%).

## **Região Metropolitana de Porto Alegre**

O volume de vendas do comércio da Região Metropolitana de Porto Alegre revelou, no mês de maio de 2008, um acréscimo de 1,3%, considerando-se como período de comparação o mesmo mês de 2007 (Tabela 2). O comércio varejista demonstrou uma variação positiva de 2,4%, com a maior alta ocorrendo em equipamentos e material para escritório, informática e comunicação (34,0%), e a maior queda, nas vendas do setor de livros, jornais, revistas e papelaria (-14,3%). O comércio atacadista obteve um aumento de 0,4%. O setor com maior acréscimo (máquinas, aparelhos e equipamentos) apresentou uma taxa de 20,6%, e a maior variação negativa foi registrada em produtos intermediários industriais (-15,7%).

No acumulado do ano (período jan.-mai./08), houve uma alta de 6,0% no volume de vendas do comércio da Região Metropolitana de Porto Alegre, em comparação com igual período do ano anterior. O comércio varejista registrou uma elevação de 5,0%, com o maior aumento sendo verificado no setor de equipamentos e material para escritório, informática e comunicação (43,4%), e o maior decréscimo, nas vendas do setor de tecidos, vestuário e calçados (-5,9%). O comércio atacadista apresentou uma variação positiva de 6,9%. O setor com maior variação positiva (máquinas, aparelhos e equipamentos) teve uma taxa de 27,5%, e o maior decréscimo aconteceu em matérias-primas agropecuárias (-8,1%).

### **Região Não Metropolitana de Porto Alegre**

O volume de vendas do comércio da Região Não Metropolitana de Porto Alegre apresentou, no mês de maio de 2008, um aumento de 9,7% no seu volume de vendas, considerando-se como período de comparação o mesmo mês de 2007 (Tabela 3). O comércio varejista teve um acréscimo de 8,5%, com a maior variação positiva ocorrendo no setor de veículos, motocicletas, partes, peças e acessórios (17,5%), e a única queda, nas vendas do setor de artigos farmacêuticos, médico, ortopédicos, perfumaria e cosméticos (-1,2%). O comércio atacadista revelou uma elevação de 11,4%. O setor com maior aumento (máquinas, aparelhos e equipamentos) apresentou uma taxa de 26,8%, e o maior decréscimo foi verificado em mercadorias em geral (-8,5%).

No acumulado do ano (período jan.-mai./08), houve uma variação positiva de 9,0% no volume de vendas do comércio da Região Não Metropolitana de Porto Alegre, em comparação com igual período do ano anterior. O comércio varejista obteve uma alta de 9,2%, com a maior elevação verificando-se no setor de veículos, motocicletas, partes, peças e acessórios (20,4%), e o menor aumento, nas vendas do setor de tecidos, vestuário e calçados (2,3%). O comércio atacadista teve um acréscimo de 8,8%. O setor com maior variação positiva (máquinas, aparelhos e equipamentos) apresentou uma taxa de 42,0%, e a única queda foi registrada em produtos alimentícios, bebidas e fumo (-0,3%).

### **Municípios selecionados**

Com relação às vendas do comércio no mês de maio de 2008, frente ao mesmo mês do ano anterior (Tabela 4), o Município de Passo Fundo obteve a maior variação positiva (16,2%). A única variação negativa ocorreu em Novo Hamburgo (-6,8%). No comércio varejista, a maior alta nas vendas foi verificada no Município de Canoas (7,8%), e a maior queda ocorreu em Novo Hamburgo (-2,4%). No comércio atacadista, o maior crescimento deu-se no Município de Passo Fundo (23,3%), e o maior decréscimo, no de Novo Hamburgo (-14,8%).

No acumulado do ano até maio, as vendas do comércio tiveram a maior alta em Passo Fundo (14,8%), enquanto a única queda ocorreu em Novo Hamburgo (-1,7%). No comércio varejista, a maior alta nas vendas aconteceu no Município de Canoas (10,7%), e a única queda ocorreu em Novo Hamburgo (-0,7%). No comércio atacadista, o maior crescimento deu-se no Município de Passo Fundo (19,1%), e o único decréscimo foi registrado no Município de Novo Hamburgo (-3,7%).

Tabela 1

Rio Grande do Sul – Variação de volume de vendas no comércio  
segundo grupos de atividade — 2008 (%)

ATIVIDADES	MÊS/MÊS			MENSAL			ACUM.ANO			ACUM.12 MESES		
	mar	abr	mai	mar	abr	mai	mar	abr	mai	mar	abr	mai
<b>Comércio</b>	11,4	6,6	-0,8	1,2	11,3	5,3	6,9	8,1	7,5	8,6	8,8	8,5
<b>Comércio Varejista</b>	11,2	1,4	2,8	3,0	9,1	5,7	7,3	7,7	7,3	8,3	8,3	8,1
1 - C.V. de Produtos Alimentícios, Bebidas e Fumo	12,3	-7,5	1,9	1,1	-2,0	-1,1	1,2	0,4	0,1	0,9	0,5	0,1
1.1 - C.V. de Produtos Alimentícios - Hipermercados e Supermercados	12,8	-7,4	1,9	0,7	-2,3	-1,6	0,9	0,1	-0,3	1,3	0,7	0,3
2 - C.V. de Combustíveis e Lubrificantes	7,8	0,3	2,0	3,6	6,6	12,1	8,0	7,6	8,5	7,1	7,0	7,6
3 - C.V. de Veículos, Motocicletas, Partes, Peças e Acessórios	13,4	5,1	-4,8	11,4	26,8	13,8	17,2	19,6	18,4	20,7	21,3	20,9
4 - C.V. de Materiais de Construção	4,8	4,0	-1,1	2,4	12,1	3,7	9,6	10,2	8,8	9,6	9,7	9,3
5 - C.V. de Tecidos, Vestuário e Calçados	28,0	29,0	14,9	-6,2	9,3	-1,3	-5,5	-1,1	-1,1	0,6	1,6	0,8
6 - C.V. de Móveis e Eletrodomésticos	7,3	3,9	11,0	1,6	12,7	8,4	8,9	9,9	9,6	10,5	10,7	10,4
7 - C.V. de Artigos Farmacêuticos, Médico, Ortopédicos, Perfumaria e Cosméticos	13,5	3,4	0,8	-3,3	4,4	-2,3	1,7	2,4	1,3	3,8	3,6	2,9
8 - C.V. de Equipamentos e Material para Escritório, Informática e Comunicação	19,2	4,0	-2,0	21,9	37,6	24,1	34,4	35,2	32,7	26,3	27,1	27,4
9 - C.V. de Livros, Jornais, Revistas e Papelaria	0,3	-14,4	-9,8	4,5	3,9	-8,0	10,0	8,5	5,3	-3,9	-2,8	-2,4
10 - C.V. de Outros Artigos de Uso Pessoal e Doméstico	9,2	0,9	7,7	2,0	8,5	8,7	10,2	9,8	9,5	14,5	14,0	13,6
<b>Comércio Atacadista</b>	11,5	12,1	-4,3	-0,8	13,6	4,8	6,6	8,5	7,7	8,9	9,3	9,0
11 - C.A. de Produtos Alimentícios, Bebidas e Fumo	7,6	1,7	-2,3	-5,4	3,0	-4,4	0,9	1,4	0,2	4,8	4,2	3,2
12 - C.A. de Combustíveis	13,3	3,6	-1,9	4,2	17,5	7,6	8,3	10,7	10,0	11,0	11,3	10,8
13 - C.A. de Veículos, Motocicletas, Partes, Peças e Acessórios	14,1	3,9	-4,5	10,9	25,8	10,9	18,2	20,2	18,2	15,6	16,5	16,2
14 - C.A. de Material de Construção, Madeira, Ferragens e Ferramentas	3,9	5,4	-7,7	3,9	17,6	1,1	13,5	14,5	11,7	8,0	8,7	8,3
15 - C.A. de Artigos de Usos Pessoal e Doméstico	9,6	5,9	-4,5	3,5	17,1	0,2	14,1	14,9	11,5	10,2	10,4	9,4
16 - C.A. de Produtos Intermediários Industriais	-2,4	7,2	4,1	-14,4	-2,4	-7,5	0,5	-0,2	-1,8	14,3	12,7	10,9
17 - C.A. de Máquinas, Aparelhos e Equipamentos	8,3	6,6	-8,8	25,0	45,1	23,0	32,8	36,0	33,1	23,8	26,1	26,9
18 - C.A. de Matérias-primas Agropecuárias	30,1	79,1	-11,7	-11,3	18,0	22,2	-1,4	5,8	9,7	3,5	6,6	9,9
19 - C.A. de Mercadorias em Geral (Outros)	2,8	3,0	-6,4	-5,7	3,8	-12,1	5,4	5,0	1,2	6,7	6,1	4,2

Fonte: FEE/NPE.

Nota: Indicadores calculados com base em dados primários oriundos da Secretaria da Fazenda - RS.

Tabela 2

Região Metropolitana de Porto Alegre – Variação de volume de vendas no comércio  
segundo grupos de atividade — 2008 (%)

ATIVIDADES	MÊS/MÊS			MENSAL			ACUM.ANO			ACUM.12 MESES		
	mar	abr	mai	mar	abr	mai	mar	abr	mai	mar	abr	mai
<b>Comércio</b>	12,9	2,2	-0,6	1,2	10,5	1,3	6,3	7,4	6,0	7,8	7,8	7,1
<b>Comércio Varejista</b>	15,3	0,1	2,1	1,7	7,1	2,4	5,2	5,7	5,0	7,4	7,2	6,6
1 - C.V. de Produtos Alimentícios, Bebidas e Fumo	16,6	-6,5	1,7	-1,5	-4,1	-4,1	-2,2	-2,7	-3,0	0,9	0,1	-0,7
1.1 - C.V. de Produtos Alimentícios - Hipermercados e Supermercados	16,9	-6,5	1,7	-1,7	-4,3	-4,4	-2,4	-2,9	-3,2	1,0	0,2	-0,7
2 - C.V. de Combustíveis e Lubrificantes	11,9	-1,1	3,4	-0,8	2,7	7,1	3,1	3,0	3,9	2,6	2,4	2,8
3 - C.V. de Veículos, Motocicletas, Partes, Peças e Acessórios	15,3	2,2	-3,7	11,1	22,5	10,2	16,5	18,1	16,4	19,8	20,2	19,7
4 - C.V. de Materiais de Construção	7,9	3,3	-3,5	4,7	13,9	3,7	11,7	12,2	10,4	9,6	10,1	10,0
5 - C.V. de Tecidos, Vestuário e Calçados	29,4	23,5	13,7	-11,0	5,0	-8,4	-9,1	-5,0	-5,9	3,1	3,2	0,9
6 - C.V. de Móveis e Eletrodomésticos	8,1	3,6	6,8	-3,2	10,3	5,1	4,9	6,3	6,0	5,6	5,9	5,8
7 - C.V. de Artigos Farmacêuticos, Médico, Ortopédicos, Perfumaria e Cosméticos	22,1	4,0	1,2	-4,5	3,7	-3,6	0,5	1,3	0,2	4,0	3,6	2,5
8 - C.V. de Equipamentos e Material para Escritório, Informática e Comunicação	20,8	2,7	-2,6	33,2	48,3	34,0	45,5	46,2	43,4	33,0	34,2	35,2
9 - C.V. de Livros, Jornais, Revistas e Papelaria	13,2	-18,0	-7,4	1,1	-6,1	-14,3	6,2	3,1	-0,4	-5,6	-5,2	-5,2
10 - C.V. de Outros Artigos de Uso Pessoal e Doméstico	15,3	-0,9	6,2	3,2	8,4	6,3	8,1	8,2	7,8	12,0	11,5	10,6
<b>Comércio Atacadista</b>	11,1	3,9	-2,6	0,8	13,3	0,4	7,2	8,7	6,9	8,2	8,4	7,5
11 - C.A. de Produtos Alimentícios, Bebidas e Fumo	11,2	3,4	-1,3	-6,3	3,9	-3,1	0,8	1,6	0,6	5,4	4,8	3,7
12 - C.A. de Combustíveis	12,3	3,2	-2,0	6,2	18,6	4,7	10,1	12,2	10,6	10,4	10,9	10,1
13 - C.A. de Veículos, Motocicletas, Partes, Peças e Acessórios	14,3	4,6	-1,8	5,5	23,1	8,7	15,4	17,3	15,4	15,0	15,8	15,3
14 - C.A. de Material de Construção, Madeira, Ferragens e Ferramentas	6,5	3,9	-8,3	1,7	13,6	-1,4	11,2	11,8	9,0	5,5	5,9	5,6
15 - C.A. de Artigos de Usos Pessoal e Doméstico	8,7	5,4	-6,4	1,5	15,0	-4,1	12,8	13,4	9,4	10,7	10,7	9,1
16 - C.A. de Produtos Intermediários Industriais	4,7	1,9	-5,7	-11,5	-2,8	-15,7	-2,8	-2,8	-5,6	5,1	3,7	1,5
17 - C.A. de Máquinas, Aparelhos e Equipamentos	10,8	10,4	-7,3	18,2	39,8	20,6	25,7	29,4	27,5	17,7	19,4	19,7
18 - C.A. de Matérias-primas Agropecuárias	35,4	24,5	15,2	-19,6	15,3	16,7	-24,1	-14,7	-8,1	-16,8	-14,0	-11,3
19 - C.A. de Mercadorias em Geral (Outros)	4,0	-0,3	-5,6	-6,4	1,3	-13,9	5,2	4,2	0,2	3,6	3,0	1,2

Fonte: FEE/NPE.

Nota: Indicadores calculados com base em dados primários oriundos da Secretaria da Fazenda - RS.

Tabela 3

Região Não Metropolitana – Variação de volume de vendas no comércio  
segundo grupos de atividade — 2008 (%)

ATIVIDADES	MÊS/MÊS			MENSAL			ACUM.ANO			ACUM.12 MESES		
	mar	abr	mai	mar	abr	mai	mar	abr	mai	mar	abr	mai
<b>Comércio</b>	9,7	11,4	-0,9	1,2	12,1	9,7	7,7	8,9	9,0	9,4	9,8	10,1
<b>Comércio Varejista</b>	8,1	2,6	3,5	4,1	10,7	8,5	9,0	9,4	9,2	9,0	9,2	9,3
1 - C.V. de Produtos Alimentícios, Bebidas e Fumo	8,3	-8,6	2,1	3,8	0,2	2,2	4,6	3,5	3,2	1,0	0,9	1,0
1.1 - C.V. de Produtos Alimentícios - Hipermercados e Supermercados	8,3	-8,5	2,1	3,8	0,2	2,2	4,9	3,7	3,4	1,6	1,5	1,5
2 - C.V. de Combustíveis e Lubrificantes	6,2	0,9	1,4	5,6	8,3	14,4	10,2	9,7	10,6	9,2	9,1	9,8
3 - C.V. de Veículos, Motocicletas, Partes, Peças e Acessórios	11,6	8,0	-5,8	11,8	31,1	17,5	17,9	21,2	20,4	21,6	22,3	22,2
4 - C.V. de Materiais de Construção	2,6	4,6	0,7	0,7	10,7	3,7	8,1	8,8	7,7	9,5	9,4	8,9
5 - C.V. de Tecidos, Vestuário e Calçados	27,0	32,7	15,7	-2,7	12,1	3,6	-2,9	1,7	2,3	-1,0	0,5	0,8
6 - C.V. de Móveis e Eletrodomésticos	6,9	4,1	13,4	4,5	14,1	10,2	11,3	12,0	11,6	13,5	13,5	13,1
7 - C.V. de Artigos Farmacêuticos, Médico, Ortopédicos, Perfumaria e Cosméticos	7,0	3,0	0,5	-2,3	5,0	-1,2	2,6	3,2	2,3	3,6	3,6	3,2
8 - C.V. de Equipamentos e Material para Escritório, Informática e Comunicação	16,8	6,1	-1,0	7,5	23,9	11,7	20,0	21,1	18,9	17,9	18,1	17,5
9 - C.V. de Livros, Jornais, Revistas e Papelaria	-12,2	-9,8	-12,5	9,0	18,1	0,8	14,6	15,4	12,7	-1,7	0,4	1,5
10 - C.V. de Outros Artigos de Uso Pessoal e Doméstico	2,7	2,9	9,5	0,6	8,6	11,4	12,6	11,6	11,5	17,3	17,0	17,0
<b>Comércio Atacadista</b>	12,3	25,0	-6,5	-3,1	14,0	11,4	5,6	8,1	8,8	10,1	10,7	11,4
11 - C.A. de Produtos Alimentícios, Bebidas e Fumo	3,6	-0,4	-3,4	-4,4	1,8	-6,0	1,0	1,2	-0,3	4,1	3,6	2,6
12 - C.A. de Combustíveis	16,3	4,7	-1,7	-1,7	14,2	17,8	3,2	6,0	8,3	13,1	12,6	13,2
13 - C.A. de Veículos, Motocicletas, Partes, Peças e Acessórios	14,0	3,2	-7,4	17,2	29,0	13,5	21,6	23,5	21,3	16,4	17,3	17,3
14 - C.A. de Material de Construção, Madeira, Ferragens e Ferramentas	1,3	7,1	-7,1	6,4	21,9	3,9	16,1	17,5	14,6	10,8	11,9	11,3
15 - C.A. de Artigos de Usos Pessoal e Doméstico	13,4	8,0	3,4	12,9	26,6	19,6	19,9	21,7	21,2	7,9	9,1	10,5
16 - C.A. de Produtos Intermediários Industriais	-12,7	16,5	19,2	-18,9	-1,9	4,9	5,6	3,8	4,0	28,1	26,0	24,7
17 - C.A. de Máquinas, Aparelhos e Equipamentos	5,1	1,4	-10,9	35,6	53,4	26,8	43,7	46,2	42,0	33,0	36,5	38,2
18 - C.A. de Matérias-primas Agropecuárias	29,5	85,6	-13,8	-10,2	18,2	22,8	2,4	8,5	12,0	7,1	9,8	12,9
19 - C.A. de Mercadorias em Geral (Outros)	0,5	9,7	-8,0	-4,3	8,7	-8,5	6,0	6,7	3,3	13,4	12,8	10,8

Fonte: FEE/NPE.

Nota: Indicadores calculados com base em dados primários oriundos da Secretaria da Fazenda - RS.

Tabela 4

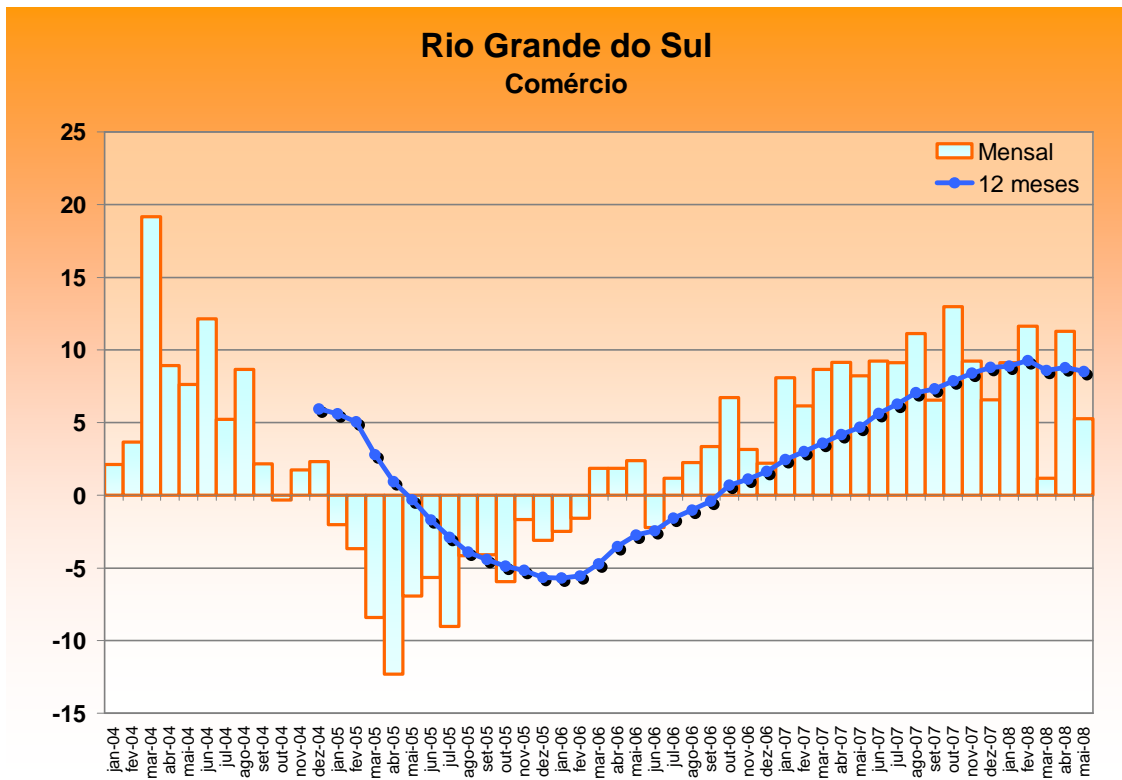
Municípios Seleccionados – Variação de volume de vendas no comércio  
segundo grupos de atividade — 2008 (%)

MUNICÍPIOS	ATIVIDADES	MÊS/MÊS			MENSAL			ACUM.ANO			ACUM.12 MESES		
		mar	abr	mai	mar	abr	mai	mar	abr	mai	mar	abr	mai
Canoas	Comércio	13,3	2,8	-1,4	6,9	19,1	5,7	11,5	13,4	11,7	10,8	11,4	10,8
	Comércio Varejista	16,9	-1,1	5,2	5,4	8,6	7,8	7,0	7,4	7,5	9,3	9,0	8,7
	Comércio Atacadista	12,9	3,3	-2,2	7,0	20,5	5,4	12,0	14,2	12,2	11,0	11,7	11,1
Caxias do Sul	Comércio	9,2	3,7	-2,8	4,6	15,1	3,7	9,0	10,5	9,0	10,2	10,6	9,9
	Comércio Varejista	9,6	2,7	-0,4	6,4	15,4	7,6	10,2	11,5	10,7	10,0	10,7	10,6
	Comércio Atacadista	8,6	5,7	-6,9	1,6	14,4	-2,7	6,9	8,8	6,3	10,5	10,4	8,8
Novo Hamburgo	Comércio	10,2	0,2	-1,5	-6,5	1,9	-6,8	-1,1	-0,3	-1,7	4,6	4,1	2,9
	Comércio Varejista	13,6	-1,7	0,9	-4,0	2,6	-2,4	-1,1	-0,2	-0,7	5,0	4,7	4,0
	Comércio Atacadista	4,0	4,1	-6,1	-11,3	0,5	-14,8	-1,0	-0,6	-3,7	3,9	2,9	0,7
Passo Fundo	Comércio	10,5	5,2	-2,9	5,5	17,9	16,2	13,2	14,5	14,8	16,4	16,9	17,6
	Comércio Varejista	11,8	0,2	0,2	1,1	6,7	1,9	6,4	6,5	5,5	9,8	9,4	8,7
	Comércio Atacadista	10,0	7,3	-4,1	7,5	23,0	23,3	16,4	18,1	19,1	19,6	20,6	22,3
Pelotas	Comércio	12,1	-0,3	0,8	2,2	7,7	0,4	4,5	5,3	4,3	4,7	4,9	4,5
	Comércio Varejista	12,8	0,4	2,7	-0,2	3,9	-0,9	1,3	1,9	1,3	2,4	2,3	1,8
	Comércio Atacadista	11,0	-1,3	-2,2	6,1	14,2	2,8	10,0	11,0	9,3	8,8	9,7	9,5
Porto Alegre	Comércio	15,7	1,9	-0,3	0,2	9,1	0,6	6,2	7,0	5,6	7,8	7,6	6,8
	Comércio Varejista	17,2	0,0	0,8	2,8	8,4	1,6	7,4	7,6	6,3	8,4	8,3	7,5
	Comércio Atacadista	13,5	4,8	-1,7	-3,5	10,2	-0,8	4,6	6,0	4,5	6,9	6,7	5,7
Santa Maria	Comércio	10,0	5,7	0,3	2,0	13,6	5,8	6,8	8,6	8,0	8,6	9,1	8,9
	Comércio Varejista	10,0	3,6	1,9	2,2	12,0	5,8	6,5	7,9	7,4	8,4	8,8	8,5
	Comércio Atacadista	9,8	9,3	-2,5	1,7	16,4	6,0	7,4	9,8	8,9	8,9	9,6	9,5

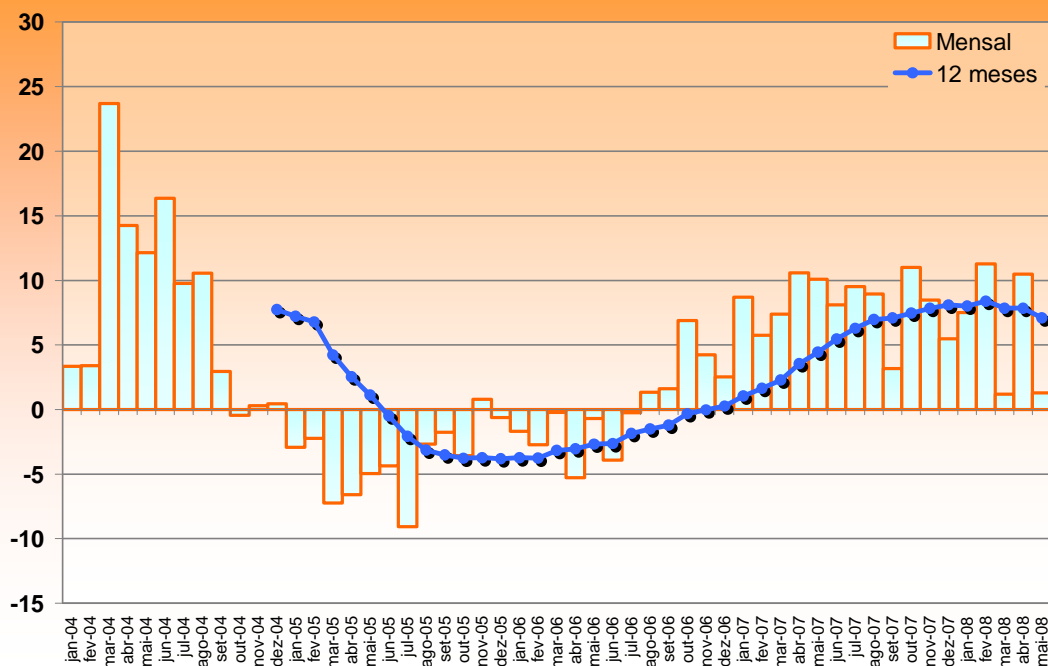
Fonte: FEE/NPE.

Nota: Indicadores calculados com base em dados primários oriundos da Secretaria da Fazenda - RS.





### Região Metropolitana de Porto Alegre Comércio



### Região Não Metropolitana de Porto Alegre Comércio

