

Índice de Vendas do Comércio - IVC

Índice de Vendas do Varejo - IVV

Índice de Vendas do Atacado - IVA

Agosto de 2008

Rio Grande do Sul

O comércio do Rio Grande do Sul apresentou, no mês de agosto de 2008, uma variação positiva de 2,6% no seu volume de vendas, considerando-se como período de comparação o mesmo mês de 2007 (Tabela 1). O comércio varejista teve uma alta de 4,5%, com a maior elevação ocorrendo no setor de equipamentos e material para escritório, informática e comunicação (12,3%), e a maior queda, nas vendas de artigos farmacêuticos, médico, ortopédicos, perfumaria e cosméticos (-3,5%). O comércio atacadista revelou um acréscimo de 0,7%. O setor com maior variação positiva (máquinas, aparelhos e equipamentos) demonstrou uma taxa de 12,1%, e a maior queda foi registrada no setor produtos intermediários industriais (-14,2%).

No acumulado do ano (período jan.-ago./08), houve uma elevação de 6,8% no volume de vendas do comércio do Rio Grande do Sul, em comparação com igual período do ano anterior. O comércio varejista obteve um aumento de 6,8%, com o maior acréscimo ocorrendo no setor de equipamentos e material para escritório, informática e comunicação (29,4%), e a maior variação negativa, nas vendas do setor de tecidos, vestuário e calçados (-1,7%). O comércio atacadista apresentou uma alta de 6,9%. O setor com maior elevação (máquinas, aparelhos e equipamentos) teve uma taxa de 31,8%, e a maior queda ocorreu no setor produtos intermediários industriais (-5,5%).

Região Metropolitana de Porto Alegre

O volume de vendas do comércio da Região Metropolitana de Porto Alegre revelou, no mês de agosto de 2008, um acréscimo de 1,0%, frente ao mesmo mês do ano anterior (Tabela 2). O comércio varejista demonstrou uma variação positiva de 1,3%, com a maior alta ocorrendo em equipamentos e material para escritório, informática e comunicação (13,6%), e a maior queda, nas vendas do setor de tecidos, vestuário e calçados (-6,1%). O comércio atacadista obteve um aumento de 0,8%. O setor com maior acréscimo (máquinas, aparelhos e equipamentos) apresentou uma taxa de 10,4%, e a maior variação negativa foi registrada em produtos intermediários industriais (-16,0%).

No acumulado do ano (período jan.-ago./08), houve uma alta de 5,0% no volume de vendas do comércio da Região Metropolitana de Porto Alegre, em comparação com igual período do ano anterior. O comércio varejista registrou uma elevação de 4,0%, com o maior aumento sendo verificado em equipamentos e material para escritório, informática e comunicação (38,6%), e o maior decréscimo, nas vendas do setor de tecidos, vestuário e calçados (-5,8%). O comércio atacadista apresentou uma variação positiva de 5,8%. O setor com maior variação positiva (máquinas, aparelhos e equipamentos) teve uma taxa de 26,9%, e o maior decréscimo aconteceu em produtos intermediários industriais (-7,7%).

Região Não Metropolitana de Porto Alegre

O volume de vendas do comércio da Região Não Metropolitana de Porto Alegre apresentou, no mês de agosto de 2008, um aumento de 4,4% no seu volume de vendas, considerando-se como período de comparação o mesmo mês de 2007 (Tabela 3). O comércio varejista teve um acréscimo de 7,2%, com a maior variação positiva ocorrendo no setor de veículos, motocicletas, partes, peças e acessórios (15,3%), e a maior queda, nas vendas do setor de artigos farmacêuticos, médico, ortopédicos, perfumaria e cosméticos (-2,7%). O comércio atacadista revelou uma elevação de 0,7%. O setor com maior aumento (máquinas, aparelhos e equipamentos) apresentou uma taxa de 15,1%, e o maior decréscimo foi verificado em produtos intermediários industriais (-12,0%).

No acumulado do ano (período jan.-ago./08), houve uma variação positiva de 8,8% no volume de vendas do comércio da Região Não Metropolitana de Porto Alegre, em comparação com igual período do ano anterior. O comércio varejista obteve uma alta de 9,1%, com a maior elevação verificando-se no setor de veículos, motocicletas, partes, peças e acessórios (21,3%), e o menor aumento, nas vendas do setor de artigos farmacêuticos, médico, ortopédicos, perfumaria e cosméticos (0,9%). O comércio atacadista teve um acréscimo de 8,5%. O setor com maior variação positiva (máquinas, aparelhos e equipamentos) apresentou uma taxa de 39,5%, e a maior queda foi registrada em produtos intermediários industriais (-2,3%).

Municípios selecionados

Com relação às vendas do comércio no mês de agosto de 2008, frente ao mesmo mês do ano anterior (Tabela 4), o Município de Canoas obteve a maior variação positiva (10,0%). A maior variação negativa ocorreu em Passo Fundo (-7,3%). No comércio varejista, a maior alta nas vendas foi verificada no Município de Caxias do Sul (4,5%), e a maior queda ocorreu em Passo Fundo (-5,7%). No comércio atacadista, o maior crescimento deu-se no Município de Canoas (10,9%), e o maior decréscimo, no de Novo Hamburgo (-8,9%).

No acumulado do ano até agosto, as vendas do comércio tiveram a maior elevação em Passo Fundo (11,1%), enquanto a única queda ocorreu em Novo Hamburgo (-2,9%). No comércio varejista, a maior alta nas vendas aconteceu no Município de Caxias do Sul (9,5%), e houve redução somente em Novo Hamburgo (-1,6%). No comércio atacadista, o maior crescimento deu-se no Município de Passo Fundo (15,1%), e o único decréscimo foi registrado no Município de Novo Hamburgo (-5,6%).

Tabela 1

**Rio Grande do Sul – Variação de volume de vendas no comércio
segundo grupos de atividade — 2008 (%)**

ATIVIDADES	MÊS/MÊS			MENSAL			ACUM.ANO			ACUM.12 MESES		
	jun	jul	ago	jun	jul	ago	jun	jul	ago	jun	jul	ago
Comércio	-3,9	2,7	3,5	7,0	8,0	2,6	7,4	7,5	6,8	8,3	8,2	7,5
Comércio Varejista	-4,9	3,5	3,7	5,6	7,9	4,5	7,0	7,1	6,8	7,8	7,8	7,4
1 - C.V. de Produtos Alimentícios, Bebidas e Fumo	-7,2	6,7	4,5	-6,4	1,5	1,4	-1,0	-0,6	-0,4	-0,6	-0,3	-0,2
1.1 - C.V. de Produtos Alimentícios - Hipermercados e Supermercados	-6,9	6,4	4,9	-6,6	0,8	1,1	-1,3	-1,0	-0,7	-0,5	-0,4	-0,3
2 - C.V. de Combustíveis e Lubrificantes	-6,2	3,1	3,2	8,4	10,7	8,5	8,5	8,8	8,7	7,8	8,3	8,4
3 - C.V. de Veículos, Motocicletas, Partes, Peças e Acessórios	1,9	5,2	0,7	21,4	17,4	7,7	19,0	18,8	17,1	21,1	20,7	19,1
4 - C.V. de Materiais de Construção	-6,7	11,0	-1,4	3,3	11,0	1,0	7,9	8,3	7,3	8,9	9,1	8,3
5 - C.V. de Tecidos, Vestuário e Calçados	-10,1	-14,8	2,8	2,9	-7,3	-2,8	-0,4	-1,5	-1,7	0,3	-1,0	-1,4
6 - C.V. de Móveis e Eletrodomésticos	-4,4	2,9	2,7	11,9	16,4	9,7	9,9	10,9	10,7	10,5	11,0	11,0
7 - C.V. de Artigos Farmacêuticos, Médico, Ortopédicos, Perfumaria e Cosméticos	-1,2	6,5	-3,5	-3,0	1,5	-3,5	0,6	0,7	0,2	2,0	1,7	1,0
8 - C.V. de Equipamentos e Material para Escritório, Informática e Comunicação	1,8	2,8	-1,6	36,1	28,1	12,3	33,4	32,5	29,4	28,7	29,0	28,0
9 - C.V. de Livros, Jornais, Revistas e Papelaria	-4,1	6,2	24,6	-8,1	-4,1	4,7	3,2	2,2	2,5	-2,2	-2,0	-1,0
10 - C.V. de Outros Artigos de Uso Pessoal e Doméstico	-6,5	1,4	15,2	7,2	6,4	5,9	9,1	8,7	8,3	13,0	12,2	11,0
Comércio Atacadista	-2,9	1,9	3,4	8,6	8,1	0,7	7,8	7,9	6,9	8,9	8,7	7,6
11 - C.A. de Produtos Alimentícios, Bebidas e Fumo	-4,8	9,7	-4,2	-2,2	5,2	-6,2	-0,2	0,6	-0,3	2,7	2,6	1,5
12 - C.A. de Combustíveis	-0,8	0,2	7,1	9,9	5,3	3,6	10,1	9,3	8,5	10,9	10,1	9,2
13 - C.A. de Veículos, Motocicletas, Partes, Peças e Acessórios	-2,2	12,4	-12,8	19,4	26,2	0,3	18,4	19,6	16,9	16,8	18,0	16,7
14 - C.A. de Material de Construção, Madeira, Ferragens e Ferramentas	3,7	7,1	-11,1	14,0	13,7	-4,8	12,0	12,3	9,9	9,0	9,4	8,4
15 - C.A. de Artigos de Usos Pessoal e Doméstico	-1,5	4,2	-3,1	9,5	13,4	1,0	11,3	11,6	10,2	9,4	10,0	9,3
16 - C.A. de Produtos Intermediários Industriais	-0,4	2,2	14,2	-6,5	-8,7	-14,2	-3,0	-3,9	-5,5	8,7	6,4	3,0
17 - C.A. de Máquinas, Aparelhos e Equipamentos	10,1	1,4	-2,5	46,4	35,3	12,1	35,4	35,4	31,8	29,6	31,2	30,1
18 - C.A. de Matérias-primas Agropecuárias	-10,2	-11,5	13,4	24,6	17,7	10,0	12,2	13,0	12,6	11,1	11,8	10,6
19 - C.A. de Mercadorias em Geral (Outros)	0,0	7,5	7,0	-6,6	-2,5	-3,2	-0,2	-0,6	-0,9	2,7	1,9	0,8

Fonte: IVC-RS - Convênio FEE e FECOMÉRCIO-RS.

Nota: O IVC-RS é elaborado pela FEE utilizando os dados brutos oriundos da Secretaria da Fazenda do Rio Grande do Sul.

Tabela 2

Região Metropolitana de Porto Alegre – Variação de volume de vendas no comércio
segundo grupos de atividade — 2008 (%)

ATIVIDADES	MÊS/MÊS			MENSAL			ACUM.ANO			ACUM.12 MESES		
	jun	jul	ago	jun	jul	ago	jun	jul	ago	jun	jul	ago
Comércio	-1,8	3,9	3,1	4,5	4,9	1,0	5,8	5,7	5,0	6,8	6,4	5,7
Comércio Varejista	-3,3	3,2	3,8	3,1	3,4	1,3	4,7	4,5	4,0	6,2	5,7	5,1
1 - C.V. de Produtos Alimentícios, Bebidas e Fumo	-5,9	5,1	4,8	-7,8	-2,8	-2,3	-3,8	-3,6	-3,4	-1,6	-2,0	-2,3
1.1 - C.V. de Produtos Alimentícios - Hipermercados e Supermercados	-5,7	5,0	4,8	-7,9	-3,1	-2,5	-3,9	-3,8	-3,6	-1,7	-2,1	-2,4
2 - C.V. de Combustíveis e Lubrificantes	-4,1	1,9	3,4	4,5	5,1	3,1	3,9	4,1	4,0	3,0	3,3	3,3
3 - C.V. de Veículos, Motocicletas, Partes, Peças e Acessórios	1,0	6,7	-0,1	15,8	9,5	1,0	16,4	15,3	13,1	19,6	18,4	16,1
4 - C.V. de Materiais de Construção	-5,6	9,5	0,6	4,1	8,0	-1,3	9,2	9,0	7,6	9,9	9,9	8,8
5 - C.V. de Tecidos, Vestuário e Calçados	-3,5	-14,2	5,2	0,4	-10,5	-6,1	-4,8	-5,7	-5,8	-0,3	-2,4	-3,6
6 - C.V. de Móveis e Eletrodomésticos	-0,4	4,1	5,4	10,0	15,8	13,5	6,6	8,0	8,7	6,0	7,0	8,0
7 - C.V. de Artigos Farmacêuticos, Médico, Ortopédicos, Perfumaria e Cosméticos	-1,1	6,0	-3,7	-3,9	2,2	-4,3	-0,5	-0,1	-0,7	1,4	1,1	0,3
8 - C.V. de Equipamentos e Material para Escritório, Informática e Comunicação	3,9	4,9	-5,9	48,5	37,3	13,6	44,5	43,3	38,6	37,4	38,0	36,3
9 - C.V. de Livros, Jornais, Revistas e Papelaria	2,1	3,4	28,6	-9,9	-11,3	0,8	-2,0	-3,4	-2,8	-5,3	-5,7	-5,2
10 - C.V. de Outros Artigos de Uso Pessoal e Doméstico	-6,2	-0,7	10,8	4,4	0,3	4,6	7,1	6,1	5,9	9,7	8,3	7,5
Comércio Atacadista	-0,5	4,5	2,5	5,7	6,1	0,8	6,7	6,6	5,8	7,3	7,0	6,3
11 - C.A. de Produtos Alimentícios, Bebidas e Fumo	-1,9	9,7	-4,2	0,9	8,4	-2,9	0,6	1,7	1,1	3,2	3,2	2,3
12 - C.A. de Combustíveis	0,7	1,0	10,5	8,2	4,5	6,9	10,2	9,3	9,0	10,2	9,5	9,1
13 - C.A. de Veículos, Motocicletas, Partes, Peças e Acessórios	-0,3	13,7	-17,2	18,3	22,8	-5,9	15,9	17,0	13,7	15,9	16,7	14,6
14 - C.A. de Material de Construção, Madeira, Ferragens e Ferramentas	2,9	8,8	-8,1	12,0	11,4	-1,5	9,5	9,7	8,2	6,4	6,7	6,4
15 - C.A. de Artigos de Usos Pessoal e Doméstico	-1,0	4,2	-1,5	6,3	11,0	-0,9	9,0	9,3	7,9	8,9	9,3	8,3
16 - C.A. de Produtos Intermediários Industriais	0,7	6,8	-0,6	-7,3	-8,7	-16,0	-5,9	-6,4	-7,7	0,4	-1,4	-3,1
17 - C.A. de Máquinas, Aparelhos e Equipamentos	6,3	4,9	-6,7	38,7	31,2	10,4	29,5	29,8	26,9	22,0	23,4	23,1
18 - C.A. de Matérias-primas Agropecuárias	-19,4	4,5	-3,6	3,6	1,5	-9,4	-6,2	-5,1	-5,7	-9,9	-9,2	-9,3
19 - C.A. de Mercadorias em Geral (Outros)	-0,8	6,9	2,8	-8,8	-5,6	-7,9	-1,5	-2,1	-2,9	-0,3	-1,2	-2,2

Fonte: IVC-RS - Convênio FEE e FECOMÉRCIO-RS.

Nota: O IVC-RS é elaborado pela FEE utilizando os dados brutos oriundos da Secretaria da Fazenda do Rio Grande do Sul.

Tabela 3

**Região Não Metropolitana – Variação de volume de vendas no comércio
segundo grupos de atividade — 2008 (%)**

ATIVIDADES	MÊS/MÊS			MENSAL			ACUM.ANO			ACUM.12 MESES		
	jun	jul	ago	jun	jul	ago	jun	jul	ago	jun	jul	ago
Comércio	-6,1	1,3	4,0	9,9	11,6	4,4	9,2	9,5	8,8	10,0	10,3	9,5
Comércio Varejista	-6,2	3,7	3,6	7,6	11,8	7,2	9,0	9,4	9,1	9,2	9,6	9,4
1 - C.V. de Produtos Alimentícios, Bebidas e Fumo	-8,5	8,4	4,0	-5,0	6,2	5,2	1,9	2,5	2,8	0,5	1,4	2,0
1.1 - C.V. de Produtos Alimentícios - Hipermercados e Supermercados	-8,4	8,1	4,8	-5,0	6,0	5,8	2,1	2,6	3,0	1,0	1,8	2,4
2 - C.V. de Combustíveis e Lubrificantes	-7,0	3,7	3,2	10,2	13,3	11,0	10,5	10,9	10,9	10,0	10,6	10,7
3 - C.V. de Veículos, Motocicletas, Partes, Peças e Acessórios	2,7	3,9	1,8	27,1	26,0	15,3	21,7	22,3	21,3	22,7	23,2	22,2
4 - C.V. de Materiais de Construção	-7,5	12,1	-2,9	2,7	13,2	2,7	6,9	7,8	7,1	8,2	8,5	8,0
5 - C.V. de Tecidos, Vestuário e Calçados	-14,1	-15,3	0,9	4,7	-5,0	-0,4	2,7	1,5	1,3	0,8	0,0	0,1
6 - C.V. de Móveis e Eletrodomésticos	-6,5	2,2	1,1	13,0	16,7	7,5	11,8	12,5	11,8	13,1	13,4	12,8
7 - C.V. de Artigos Farmacêuticos, Médico, Ortopédicos, Perfumaria e Cosméticos	-1,2	6,9	-3,3	-2,2	1,0	-2,7	1,5	1,4	0,9	2,6	2,1	1,6
8 - C.V. de Equipamentos e Material para Escritório, Informática e Comunicação	-1,4	-0,5	5,4	20,1	15,0	10,2	19,1	18,5	17,3	17,6	17,4	17,1
9 - C.V. de Livros, Jornais, Revistas e Papelaria	-11,5	10,1	18,7	-5,6	7,1	10,1	10,0	9,6	9,7	1,9	3,2	4,7
10 - C.V. de Outros Artigos de Uso Pessoal e Doméstico	-6,8	3,7	20,0	10,4	13,9	7,3	11,4	11,7	11,0	16,8	16,9	14,9
Comércio Atacadista	-6,1	-2,0	4,7	13,2	11,4	0,7	9,5	9,8	8,5	11,5	11,4	9,7
11 - C.A. de Produtos Alimentícios, Bebidas e Fumo	-8,6	9,7	-4,2	-6,1	1,1	-10,4	-1,1	-0,8	-2,1	2,0	1,8	0,6
12 - C.A. de Combustíveis	-5,3	-2,4	-5,3	15,9	8,4	-8,3	9,7	9,5	7,0	13,1	12,1	9,4
13 - C.A. de Veículos, Motocicletas, Partes, Peças e Acessórios	-4,3	10,8	-7,1	20,7	30,5	8,6	21,3	22,6	20,7	17,9	19,7	19,3
14 - C.A. de Material de Construção, Madeira, Ferragens e Ferramentas	4,6	5,4	-14,3	16,0	16,3	-8,2	14,8	15,0	11,8	12,0	12,5	10,7
15 - C.A. de Artigos de Usos Pessoal e Doméstico	-3,3	4,1	-8,9	24,0	23,7	10,2	21,7	22,0	20,4	11,6	13,0	13,9
16 - C.A. de Produtos Intermediários Industriais	-1,9	-3,6	35,5	-5,5	-8,6	-12,0	1,4	-0,2	-2,3	20,7	17,3	11,4
17 - C.A. de Máquinas, Aparelhos e Equipamentos	16,0	-3,5	4,6	58,8	42,1	15,1	44,7	44,3	39,5	41,6	43,5	40,7
18 - C.A. de Matérias-primas Agropecuárias	-9,2	-13,0	15,3	27,0	19,9	12,2	14,6	15,3	14,9	14,0	14,6	13,1
19 - C.A. de Mercadorias em Geral (Outros)	1,4	8,7	15,2	-2,3	3,7	6,4	2,3	2,5	3,1	9,2	8,4	6,9

Fonte: IVC-RS - Convênio FEE e FECOMÉRCIO-RS.

Nota: O IVC-RS é elaborado pela FEE utilizando os dados brutos oriundos da Secretaria da Fazenda do Rio Grande do Sul.

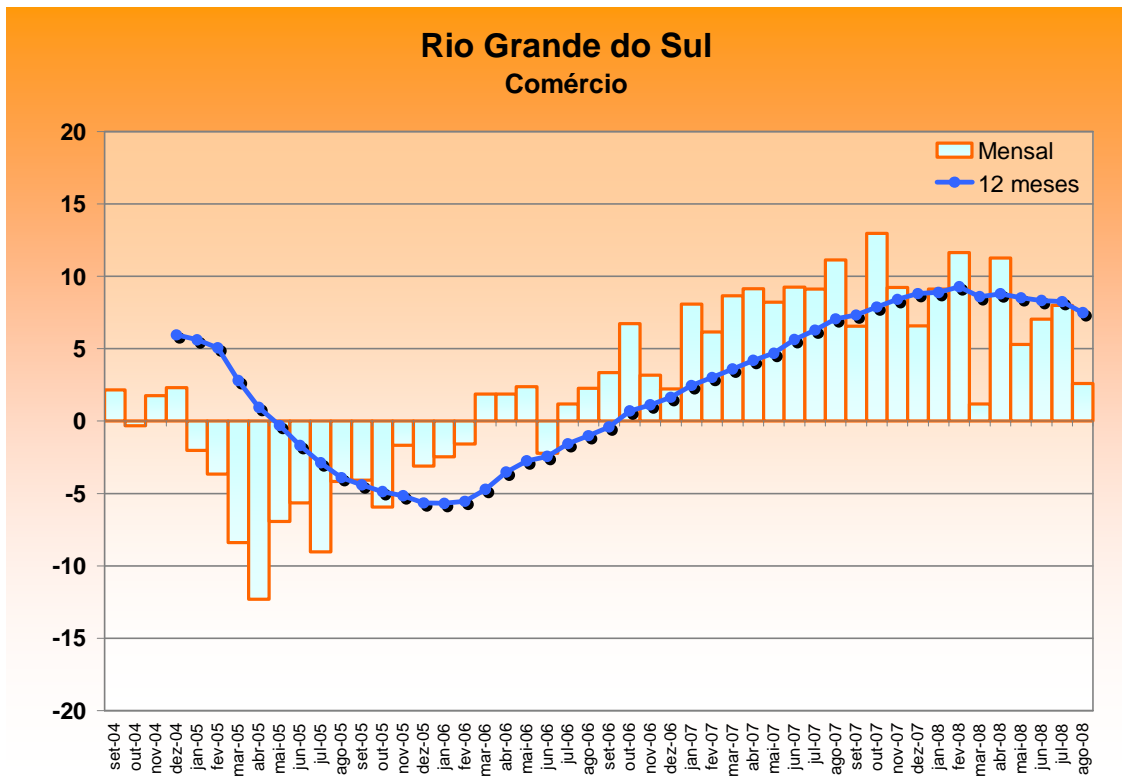
Tabela 4

Municípios Seleccionados – Variação de volume de vendas no comércio
segundo grupos de atividade — 2008 (%)

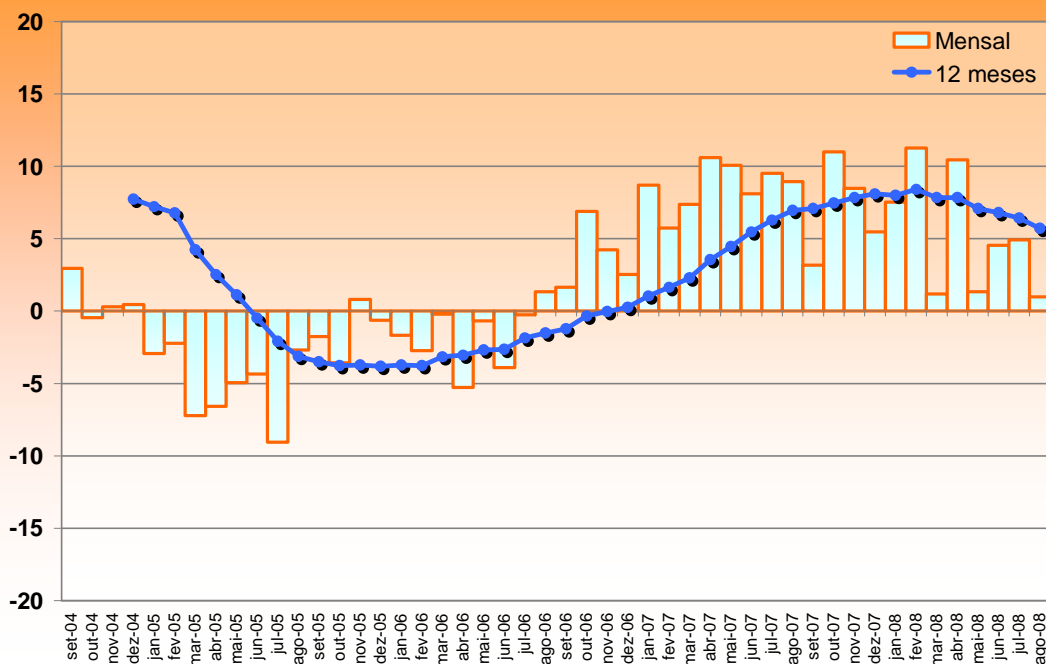
MUNICÍPIOS	ATIVIDADES	MÊS/MÊS			MENSAL			ACUM.ANO			ACUM.12 MESES		
		jun	jul	ago	jun	jul	ago	jun	jul	ago	jun	jul	ago
Canoas	Comércio	0,0	2,2	10,7	8,9	6,9	10,0	11,2	10,5	10,5	10,9	10,5	10,4
	Comércio Varejista	-5,4	5,6	2,0	4,7	9,5	2,8	6,9	7,3	6,6	8,1	8,2	7,4
	Comércio Atacadista	0,7	1,8	11,8	9,5	6,6	10,9	11,7	10,9	10,9	11,3	10,8	10,8
Caxias do Sul	Comércio	-0,3	4,6	0,9	7,8	10,1	3,2	8,9	9,0	8,2	9,6	9,6	8,7
	Comércio Varejista	-2,0	3,3	2,7	8,0	11,1	4,5	10,2	10,4	9,5	10,4	10,6	9,9
	Comércio Atacadista	2,9	6,9	-2,2	7,4	8,5	0,8	6,5	6,8	6,0	8,3	7,7	6,7
Novo Hamburgo	Comércio	-4,9	5,5	7,5	-7,4	-4,5	-3,5	-2,6	-2,8	-2,9	1,7	0,6	-0,5
	Comércio Varejista	-5,9	6,1	8,6	-5,1	-4,1	-0,7	-1,3	-1,7	-1,6	3,0	1,8	0,9
	Comércio Atacadista	-2,9	4,4	5,4	-11,7	-5,3	-8,9	-5,0	-5,1	-5,6	-0,9	-1,9	-3,3
Passo Fundo	Comércio	-3,5	0,3	-6,3	13,4	11,6	-7,3	14,6	14,2	11,1	17,4	17,0	14,2
	Comércio Varejista	-5,6	3,0	-0,1	-0,7	0,9	-5,7	4,6	4,0	2,7	7,5	6,6	4,8
	Comércio Atacadista	-2,6	-0,8	-8,9	20,3	16,8	-8,0	19,3	19,0	15,1	22,4	22,2	18,8
Pelotas	Comércio	-5,5	3,5	4,7	5,1	6,1	4,7	4,6	4,8	4,8	4,9	5,1	5,2
	Comércio Varejista	-6,0	3,0	1,8	2,4	2,8	2,5	1,6	1,8	1,9	1,8	1,8	2,1
	Comércio Atacadista	-4,8	4,4	9,2	9,7	11,6	7,9	9,6	9,9	9,6	10,4	11,0	10,9
Porto Alegre	Comércio	-1,8	4,6	0,5	5,5	5,3	-0,6	5,6	5,5	4,7	6,5	6,1	5,2
	Comércio Varejista	-1,6	2,7	3,5	4,7	3,3	1,1	6,0	5,6	5,0	7,2	6,6	5,8
	Comércio Atacadista	-2,0	7,5	-3,6	6,7	8,1	-3,0	4,9	5,4	4,2	5,6	5,4	4,4
Santa Maria	Comércio	-4,5	2,6	1,2	6,7	5,6	-1,1	7,8	7,5	6,3	8,7	8,3	7,0
	Comércio Varejista	-3,8	3,6	-2,6	7,1	7,7	-1,5	7,5	7,5	6,3	8,3	8,2	7,1
	Comércio Atacadista	-5,8	1,0	8,3	6,0	1,9	-0,3	8,5	7,5	6,4	9,4	8,5	7,0

Fonte: IVC-RS - Convênio FEE e FECOMÉRCIO-RS.

Nota: O IVC-RS é elaborado pela FEE utilizando os dados brutos oriundos da Secretaria da Fazenda do Rio Grande do Sul.



Região Metropolitana de Porto Alegre Comércio



Região Não Metropolitana de Porto Alegre Comércio

